


PREFEITURA DE VILHENA / RO

TÉCNICO EM LABORATÓRIO DE ANÁLISE CLÍNICA

Código da Prova

**M15 X**  
TARDE

 Verifique se o Código da Prova é o mesmo do seu cartão de respostas.

 Duração da prova: 3h30

---

TRANSCREVA, EM ESPAÇO DETERMINADO NO SEU CARTÃO DE RESPOSTAS,  
A FRASE ABAIXO PARA O EXAME GRAFOTÉCNICO:

**“Siga sempre em frente, não é possível voltar ao passado,  
então, faça seu futuro!”**



**ATENÇÃO**

Este caderno contém cinquenta questões de múltipla escolha, cada uma com cinco alternativas de resposta – A, B, C, D e E.

**Verifique se este material está em ordem. Caso contrário, notifique imediatamente o fiscal.  
O tempo de duração da prova inclui o preenchimento do Cartão de Respostas.**

---

**LEIA AS INSTRUÇÕES ABAIXO:**

Siga, atentamente, a forma correta de preenchimento do Cartão de Respostas, conforme estabelecido no próprio. O Cartão de Respostas é personalizado, impossibilitando sua substituição.

Por motivo de segurança:

- O candidato só poderá retirar-se definitivamente da sala após 1 (uma) hora do início efetivo da prova.
- Somente faltando 1 (uma) hora para o término da prova, o candidato poderá retirar-se levando o seu Caderno de Questões.
- O candidato que optar por se retirar sem levar o seu Caderno de Questões não poderá copiar suas respostas por qualquer meio.
- Ao terminar a prova, o candidato deverá se retirar imediatamente do local, não sendo possível nem mesmo a utilização dos banheiros e/ou bebedouros.

Candidato, ao terminar a prova, é de sua responsabilidade entregar ao fiscal o Cartão de Respostas assinado. Não se esqueça dos seus pertences.

Os três últimos candidatos deverão permanecer na sala até que o último candidato entregue o Cartão de Respostas.

O fiscal de sala não está autorizado a alterar quaisquer dessas instruções. Em caso de dúvida, solicite a presença do coordenador local.

**BOA PROVA!**

## LÍNGUA PORTUGUESA

### Questão 1

Em relação ao acento tônico de palavras paroxítonas, assinale a alternativa correta.

- (A) Material, vívido, dinâmico
- (B) Prefeitura, barro, miserável
- (C) Fundamental, melão, sofá
- (D) Café, felicíssimo, fenomenal
- (E) Condição, amanhã, carismático

### Questão 2

A perda de fonema no fim do vocábulo, um fenômeno comum como marca da nossa oralidade, é chamado apócope.

Assinale a opção em que a apócope está sendo utilizada.

- (A) Vou vender bolo para ter uma segunda renda.
- (B) Perdi minha chave saindo de casa.
- (C) Foi difícil me despedir quando fui embora.
- (D) Ela vai trabalhar também aos sábados.
- (E) Minha irmã veio encontrar comigo.

### Questão 3

Assinale as alternativas que apresentam palavras com dupla grafia já aceitas pela maioria dos dicionários de língua portuguesa.

- I. Abóbada e abóboda.
- II. Bebedouro e bebedor.
- III. Cotidiano e quotidiano.
- IV. Quatorze e catorze.
- V. Simplesmente e simplismente.

Estão corretas:

- (A) somente I e II.
- (B) somente II e IV.
- (C) somente I, II e III.
- (D) somente I, II, III e IV.
- (E) I, II, III, IV e V.

### Questão 4

Sujeito é o primeiro grupo natural corretamente identificado que exerce uma função sintático-semântica em uma oração. Predicado é, por sua vez, o segundo grupo, que exerce outra função sintático-semântica. Indique qual é o predicado da oração seguinte.

O bom filho compreende o esforço dos pais.

- (A) O bom.
- (B) O bom filho.
- (C) compreende o esforço dos pais.
- (D) o esforço dos pais.
- (E) dos pais.

### Questão 5

Dígrafos são reuniões de duas letras para a transcrição de um fonema. Nas letras destacadas das alternativas abaixo, qual delas apresenta um dígrafo?

- (A) Machado
- (B) Cravo
- (C) Inglês
- (D) Ritmo
- (E) Bloco

### Questão 6

De acordo com o Novo Acordo Ortográfico da Língua Portuguesa e com base na acentuação gráfica dos ditongos representados por *ei* e *oi* da sílaba tônica das palavras paroxítonas, a(s) palavra(s) grafada(s) corretamente é(são):

- I. Proteico.
- II. Idéia.
- III. Bóia.
- IV. Aldeia.
- V. Assembléia.

Está(ão) correta(s):

- (A) somente I.
- (B) somente I e IV.
- (C) somente II, III, IV e V.
- (D) somente II, III e V.
- (E) I, II, III, IV e V.

**Questão 7**

Leia o trecho seguinte de uma das histórias de Fernando Sabino, "O Caso das Camas".

Recortei o anúncio no jornal e me mandei para a loja na Tottenham Court Road, mais longe que a casa da mãe Joana.

Com base na leitura do trecho acima e nas afirmações abaixo, assinale as alternativas corretas.

- I. O verbo "mandar" poderia ser substituído pelo verbo "ir" com o mesmo sentido.
- II. A casa da mãe Joana aparenta ser distante de onde o personagem se localiza.
- III. O emprego de "me mandei" demonstra que o personagem estava com pressa.
- IV. A casa da mãe Joana pode ser considerada uma expressão que está sendo usada no sentido figurado.
- V. A mãe Joana provavelmente não mora perto da loja na Tottenham Court Road.

Está(ão) correta(s):

- (A) somente I
- (B) somente II.
- (C) somente I, II e III.
- (D) somente I, III e IV.
- (E) I, II, III, IV e IV.

**Questão 8**

Tendo em vista o trecho abaixo, indique a alternativa que melhor define o tipo de intertextualidade utilizado.

Segundo Bechara (2015, p.276), "o verbo se diz pronominal quando o pronome oblíquo se refere ao pronome reto".

- (A) Citação.
- (B) Paráfrase.
- (C) Alusão.
- (D) Paródia.
- (E) Pastiche.

**Questão 9**

A coesão referencial é utilizada para evitar a repetição de elementos já mencionados no texto. Entre as alternativas abaixo, em qual delas a coesão referencial está sendo empregada?

- (A) As leis trabalhistas protegem os trabalhadores. Há de se continuar a lutar pela melhoria das leis trabalhistas.
- (B) O censo brasileiro é realizado a nível nacional. O IBGE é responsável pelo censo brasileiro.
- (C) O dólar está alto comparado ao real. Fica difícil a troca de real por dólar.
- (D) O Brasil é composto por mais de 200 milhões de habitantes. Ele é considerado um dos países mais populosos do mundo.
- (E) Investimentos em educação são constantemente necessários. A educação é deveras importante.

**Questão 10**

Leia a frase seguinte.

Que direito lhe assistia de arriscar assim a vida do próximo?

A regência verbal de assistir, na frase acima, tem o sentido de:

- (A) estar presente.
- (B) ser espectador de.
- (C) servir de ajudante a alguém.
- (D) ajudar.
- (E) caber.

**Questão 11**

Assinale a opção em que a passagem do discurso direto para o discurso indireto está sendo empregada corretamente de acordo com a frase seguinte.

Nós viajaremos amanhã.

- (A) Eles disseram que viajariam no dia seguinte
- (B) Eles vão viajar amanhã
- (C) Nós vamos viajar amanhã
- (D) Eles viajariam no dia seguinte
- (E) Nós faremos uma viagem amanhã.

**Questão 12**

Escolha a alternativa correta, com base nas regras de concordância da norma padrão da língua portuguesa.

- (A) Abigail estava meia ansiosa aquela tarde.
- (B) Agora sim nós estamos quite.
- (C) Todos sua luta e seus sacrifícios foram recompensados.
- (D) Pergunta a gente a si mesmos.
- (E) Uma e outra coisa duraram apenas um breve instante.

**Questão 13**

De acordo com a colocação pronominal de verbos, qual das frases abaixo apresenta uma ênclise?

- (A) Não me lembrei de tirar o lixo
- (B) Ela arrependeu-se de imediato.
- (C) Paulo me disse que viria ao anoitecer
- (D) Sentar-me-ei perto do púlpito
- (E) Os dois se queixavam com frequência

**Questão 14**

Qual é a relação correta de regência de verbos e nomes entre as opções a seguir?

- (A) Bacharel de
- (B) Vazio para
- (C) Despenhar de
- (D) Sito a
- (E) Comprazer-se de

**Questão 15**

Assinale a alternativa correta em relação à concordância do verbo ser.

- (A) Hoje é 15 de agosto.
- (B) Do ponto de ônibus ao sítio é cinco metros.
- (C) Dez reais são pouco.
- (D) Quem eram os convidados da festa?
- (E) Tudo são alegrias.

**INFORMÁTICA BÁSICA****Questão 16**

Qual o componente de HARDWARE que é responsável pelo processamento dos dados e pelo controle de todos os dispositivos da máquina?

- (A) Processador
- (B) Memória
- (C) Gabinete
- (D) Placa mãe
- (E) Placa de vídeo

**Questão 17**

Ao interromper completamente o fornecimento de energia, qual dos dispositivos abaixo perde o conteúdo armazenado no mesmo?

- (A) Disco Rígido
- (B) Cartão de Memória
- (C) Pendrive
- (D) Memória RAM
- (E) CD-ROM

**Questão 18**

Em uma planilha eletrônica do software MS Excel qual o caractere que deve ser utilizado em uma célula para criar uma fórmula simples?

- (A) =
- (B) ?
- (C) !
- (D) #
- (E) &

**Questão 19**

Ao acessar a internet, frequentemente encontramos o termo "cookie" enquanto navegamos. A alternativa que representa o significado deste termo é:

- (A) os cookies são as configurações de segurança do navegador de internet.
- (B) os cookies são o local onde os downloads são armazenados.
- (C) os cookies são marcadores de sites favoritos.
- (D) os cookies são imagens salvas durante a navegação em um determinado site.
- (E) os cookies são arquivos de texto que memorizam as preferências do usuário.

**Questão 20**

O backup de arquivos é uma ferramenta muito importante para prevenir a perda de informações armazenadas em computadores e outros dispositivos. Atualmente, um dos recursos mais utilizados para esta prática é a nuvem. Quando realizamos o backup utilizando a nuvem, os dados são armazenados:

- (A) no disco rígido da máquina.
- (B) em um cartão de memória conectado ao computador.
- (C) na memória RAM do computador.
- (D) em um servidor remoto.
- (E) na BIOS do computador.

**HISTÓRIA E GEOGRAFIA DE RONDÔNIA****Questão 21**

Assinale, entre as alternativas abaixo, aquela que indica quais são os principais rios de Rondônia.

- (A) Tocantins - Ji-Paraná – Guaporé – Mamoré
- (B) Madeira - Ji-Paraná – Guaporé – Mamoré
- (C) Madeira - Ji-Paraná – Tietê – Mamoré
- (D) São Francisco - Ji-Paraná – Guaporé – Tocantins
- (E) Madeira - Tocantins – Guaporé – Mamoré

**Questão 22**

O Território Federal de Guaporé, com capital em Porto Velho, passou a se chamar Rondônia, em \_\_\_\_\_, homenagem ao Marechal Rondon, e foi transformado em Estado em \_\_\_\_\_.

Assinale a alternativa que completa corretamente as lacunas acima.

- (A) 1956 – 1981
- (B) 1966 – 1972
- (C) 1966 – 1981
- (D) 1972 – 1981
- (E) 1956 – 1972

**Questão 23**

Porta de entrada da Amazônia brasileira pela BR-364, a formação do povo rondoniense é outro diferencial: o Estado foi sendo constituído por imigração em ciclos econômicos. São eles:

- I - construção da Estrada de Ferro Madeira-Mamoré.
- II - primeiro ciclo da borracha “ouro negro”.
- III - segundo ciclo da borracha, “soldados da borracha”.
- IV - garimpagem de diamante, cassiterita e ouro.
- V - terceiro ciclo da borracha, “borracha/plástico”.

Estão corretas:

- (A) somente I, II, IV.
- (B) somente II, III, V.
- (C) Somente I, III e IV
- (D) somente I, II, III e IV.
- (E) I, II, III, IV e V.

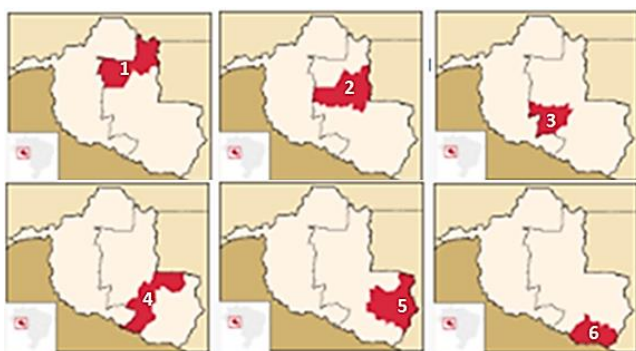
**Questão 24**

A construção das usinas hidrelétricas, de Santo Antonio e Jirau, impactaram o cotidiano dos povos indígenas das terras:

- (A) Karitiana, Tietê, Karipuna, Kaxarari, Ribeirão e Caiapó.
- (B) Caiapó, Cassupa, Tietê, Kaxarari, Ribeirão e Laje.
- (C) Karitiana, Cassupa, Karipuna, Tietê, Ribeirão e Laje.
- (D) Karitiana, Caiapó, Karipuna, Kaxarari, Tietê e Laje.
- (E) Karitiana, Cassupa, Karipuna, Kaxarari, Ribeirão e Laje.

**Questão 25**

A figura a seguir mostra as microrregiões da mesorregião do leste rondoniense.



Os nomes de cada microrregião são, respectivamente:

- (A) 1) Ariquemes; 2) Ji-Paraná; 3) Alvorada d'Oeste; 4) Cacoal; 5) Vilhena; 6) Colorado do Oeste.
- (B) 1) Ariquemes; 2) Alvorada d'Oeste; 3) Ji-Paraná; 4) Cacoal; 5) Vilhena; 6) Colorado do Oeste.
- (C) 1) Ji-Paraná; 2) Ariquemes; 3) Alvorada d'Oeste; 4) Cacoal; 5) Vilhena; 6) Colorado do Oeste.
- (D) 1) Cacoal; 2) Ji-Paraná; 3) Alvorada d'Oeste; 4) Ariquemes; 5) Vilhena; 6) Colorado do Oeste.
- (E) 1) Ariquemes; 2) Ji-Paraná; 3) Colorado do Oeste; 4) Cacoal; 5) Vilhena; 6) Alvorada d'Oeste.

## ÉTICA E CONDUTA NA ADMINISTRAÇÃO PÚBLICA, ADMINISTRAÇÃO PÚBLICA E NOÇÕES DE DIREITO CONSTITUCIONAL

**Questão 26**

A República Federativa do Brasil, formada pela união indissolúvel dos Estados e Municípios e do Distrito Federal, constitui-se em Estado Democrático de Direito e tem como fundamentos a:

- (A) soberania; a cidadania; a dignidade da pessoa humana;- os valores sociais do trabalho e da livre iniciativa; os convênios.
- (B) soberania; a cidadania; a dignidade da pessoa humana;- os valores sociais do trabalho e da livre iniciativa; o pluralismo político.
- (C) criação de associações ;-os valores sociais do trabalho e da livre iniciativa; o pluralismo político.
- (D) soberania; a cidadania; a dignidade da pessoa humana;- os valores sociais do trabalho e da livre iniciativa; o pluralismo político; e, o fornecimento a informação.
- (E) soberania;a cidadania; as carreiras militares e da livre iniciativa; o pluralismo político.

**Questão 27**

Complete o enunciado de acordo com a alternativa correta.

São direitos sociais \_\_\_\_\_ a saúde, a alimentação, o trabalho, a moradia, o transporte, \_\_\_\_\_, \_\_\_\_\_, a previdência social, a proteção à maternidade e à infância, a assistência aos desamparados, na forma desta Constituição.

- (A) o controle da natalidade - o lazer - a segurança
- (B) a educação - o lazer - os cargos do poder executivo
- (C) a educação - o lazer - a segurança
- (D) o progresso da humanidade - o lazer - a segurança
- (E) os cargos do poder executivo - o controle da natalidade - o progresso da humanidade

**Questão 28**

A soberania popular será exercida pelo sufrágio universal e pelo voto direto e secreto, com valor igual para todos, e, nos termos da lei, mediante: plebiscito, referendo, iniciativa popular. O alistamento eleitoral e o voto são obrigatórios para os maiores de dezoito anos e facultativos para:

- (A) os analfabetos; os maiores de setenta anos; os maiores de dezesseis e menores de dezoito anos.
- (B) os doentes; os maiores de sessenta anos; os maiores de quinze e menores de vinte anos.
- (C) os analfabetos; os maiores de sessenta anos; os maiores de dezesseis e menores de dezoito anos.
- (D) os doentes; os maiores de setenta anos; os maiores de quinze e menores de vinte anos.
- (E) os analfabetos; os maiores de setenta anos; os maiores de quinze e menores de vinte anos.

**Questão 29**

O funcionário público, ao apropriar-se de dinheiro, valor ou qualquer outro bem móvel, público ou particular, de que tem a posse em razão do cargo, ou desviá-lo, em proveito próprio ou alheio, consoante o código penal brasileiro, em seu artigo 312, comete o crime de:

- (A) furto.
- (B) roubo.
- (C) homicídio.
- (D) apropriação indébita.
- (E) peculato.

**Questão 30**

O que significa concussão?

- (A) Dar às verbas ou rendas públicas aplicação diversa da estabelecida em lei
- (B) Exigir, para si ou para outrem, direta ou indiretamente, ainda que fora da função, ou antes, de assumi-la, mas em razão dela, vantagem indevida
- (C) Facilitar, com infração de dever funcional, a prática de contrabando ou descaminho (art. 334)
- (D) Retardar ou deixar de praticar, indevidamente, ato de ofício, ou praticá-lo contra disposição expressa de lei, para satisfazer interesse ou sentimento pessoal
- (E) Praticar violência, no exercício de função ou a pretexto de exercê-la

**Questão 31**

Em se tratando da administração pública, consoante o estabelecido na Constituição em seu art.37, é correto afirmar que:

- (A) o prazo de validade do concurso público será de até dois anos, prorrogável uma vez, por igual período.
- (B) o prazo de validade do concurso público será indeterminado.
- (C) NÃO será garantido ao servidor público civil o direito à livre associação sindical.
- (D) a lei NÃO reservará percentual dos cargos e empregos públicos para as pessoas portadoras de deficiência e NEM definirá os critérios de sua admissão.
- (E) o prazo de validade do concurso público será de até cinco anos, prorrogável uma vez, por igual período.

**Questão 32**

O Art. 8º da Constituição Federal dispõe que é livre a associação profissional ou sindical, observando-se, entre outros, as seguintes afirmativas:

- I - ao sindicato cabe a defesa dos direitos e interesses coletivos ou individuais da categoria, exceto em questões judiciais ou administrativas.
- II - ninguém será obrigado a filiar-se ou a manter-se filiado a sindicato.
- III - é obrigatória a participação dos sindicatos nas negociações coletivas de trabalho.
- IV - o aposentado filiado tem direito a votar e ser votado nas organizações sindicais.

Estão corretas:

- (A) somente I e II.
- (B) somente I, II e III.
- (C) somente II, III e IV.
- (D) somente III e IV.
- (E) somente I, III e IV.

**Questão 33**

De acordo com o art. 14º da Constituição Federal de 1988, a soberania popular será exercida pelo sufrágio universal e pelo voto direto e secreto, com valor igual para todos, e, nos termos da lei, mediante:

- (A) assembleia nacional – referendo - iniciativa popular.
- (B) plebiscito – eleição indireta - iniciativa popular.
- (C) eleição indireta – eleição direta - assembleia nacional.
- (D) plebiscito – referendo - iniciativa popular.
- (E) plebiscito – eleição indireta - eleição direta.

**Questão 34**

Conforme o art. 14º da Constituição Federal de 1988, entre as condições de elegibilidade, na forma da lei, a idade mínima de \_\_\_\_\_ anos para Presidente e Vice-Presidente da República e Senador; \_\_\_\_\_ anos para Governador e Vice-Governador de Estado e do Distrito Federal; \_\_\_\_\_ anos para Deputado Federal, Deputado Estadual ou Distrital, Prefeito, Vice-Prefeito e juiz de paz; e, \_\_\_\_\_ anos para Vereador.

A alternativa que completa corretamente as lacunas acima é:

- (A) trinta e cinco – trinta – vinte e cinco – vinte.
- (B) trinta – vinte e cinco – vinte – dezoito.
- (C) trinta – vinte e cinco – vinte e um – dezoito.
- (D) trinta e cinco – trinta – vinte e um – dezoito.
- (E) trinta e cinco – vinte e cinco – vinte e um – dezoito.

**Questão 35**

Conforme o art. 15º da Constituição Federal de 1988, é vedada a cassação de direitos políticos, cuja perda ou suspensão só se dará nos casos de:

- I - cancelamento da naturalização por sentença promulgada em 1ª instância.
- II - incapacidade civil absoluta.
- III - condenação criminal por sentença promulgada em 1ª instância.
- IV - recusa de cumprir obrigação a todos imposta ou prestação alternativa, nos termos do art. 5º, VII.
- V - improbidade administrativa, nos termos do art. 37, § 4º.

Estão corretas, apenas:

- (A) I e II.
- (B) I, II e III.
- (C) II, III e IV.
- (D) II, IV e V.
- (E) I, III e V.

**CONHECIMENTOS ESPECÍFICOS****Questão 36**

A urina, de um paciente aleatório, com cor e aspecto normal, pode apresentar, após análise, um pequeno número de hemácias. Isso é uma ocorrência comum. Entretanto, esse número pode se elevar quando há inflamações ou lesões, respectivamente, de:

- (A) rins e vias urinárias.
- (B) fígado e vias urinárias.
- (C) rins e vias respiratórias.
- (D) rins e fígado.
- (E) fígado e vias respiratórias.

**Questão 37**

Para realizar o procedimento pelo qual se transferem inóculos bacterianos de um meio de cultura ou material a ser analisado (secreções, alimentos) para um outro meio de cultura, são utilizadas as técnicas de semeadura. Essas técnicas garantem que apenas o microorganismo desejado seja semeado. Para realizar esse procedimento são utilizadas algumas técnicas assépticas, adotadas visando a não contaminação de materiais, meios e culturas. A técnica asséptica em tubos de ensaio pela qual é possível semear com agulha bacteriológica, no centro do Agar, e, dependendo da finalidade, o inóculo deve penetrar até 2/3 do tubo ou até o fundo deste, é identificada como qual técnica?

- (A) estria sinuosa.
- (B) estria reta.
- (C) picada central.
- (D) estria simples.
- (E) disseminação.

**Questão 38**

O nutriente, Ágar, muito utilizado como meio de cultura, é um meio relativamente simples, de fácil preparação e barato, muito usado nos procedimentos do laboratório de Microbiologia. Esse meio de cultura, devido a sua aplicação, pode ser classificado como:

- (A) meio para teste de sensibilidade aos antimicrobianos.
- (B) meio para crescimento e isolamento.
- (C) meio comercial para provas de identificação.
- (D) meio e fórmulas e produtos para provas de identificação.
- (E) meio de cultura para transporte e conservação.



**Questão 39**

Na realização de análises hematológicas, as amostras devem ser de sangue completo e devem ser tratadas com anticoagulante, sendo em seguida armazenadas por um período máximo de 6 horas à temperatura ambiente ou 24 horas na geladeira (4°C). Estas amostras nunca devem ser congeladas e o volume ideal de sangue deve ser o que é indicado no frasco de coleta. Dentre os coagulantes utilizados, é o mais recomendado para análises hematológicas, pois preserva a integridade celular. Atua como quelante do cálcio, impedindo a coagulação. O nome desse coagulante é:

- (A) Heparina
- (B) Citrato de sódio tamponado
- (C) EDTA K2 (ácido etilenodiamino tetra-acético dipotássico)
- (D) Fluoreto de sódio
- (E) Salmoura

**Questão 40**

A quantificação da absorção de luz pela matéria é a forma mais usual de determinar a concentração de compostos presentes em uma solução. Dentro da área de bioquímica clínica, diversos métodos envolvem a determinação de compostos corados (cromóforos) obtidos pela reação entre o composto a ser analisado e o reagente (reagente cromogênico), produzindo um produto colorido. A técnica instrumental que se baseia nesse princípio é:

- (A) Espectrofotometria
- (B) Cromatografia
- (C) Potenciometria
- (D) Titulometria
- (E) Gravimetria

**Questão 41**

O método de coloração, empiricamente desenvolvido por um bacteriologista dinamarquês, que permite a distinção entre diferentes bactérias que podem mostrar uma morfologia similar, porém com propriedades tintoriais diferentes, é:

- (A) coloração auxocrômicos.
- (B) coloração Simples.
- (C) coloração de gram.
- (D) coloração ZIEHL – NEELSEN.
- (E) coloração complexométrica.

**Questão 42**

O potássio é um dos eletrólitos do corpo que carregam uma carga elétrica quando dissolvidos em líquidos corporais como sangue. O nosso corpo precisa de potássio para as células nervosas e musculares funcionarem, entretanto, o seu excesso também pode interferir na função. Uma amostra de sangue deve apresentar valores de 3,7 a 4,3. Em uma avaliação estatística para um controle interno, foram levantados os dados de dosagem de potássio:

Nº de análise	Concentração (mmol/L)
11/01	4,0
11/02	4,1
11/03	4,0
11/04	4,2
11/05	4,1
11/06	4,1
11/07	4,2

Com base nos valores descritos na tabela, a média e o desvio padrão são, respectivamente:

- (A) 4,0 e 0,080.
- (B) 4,1 e 0,082.
- (C) 4,0 e 0,0080.
- (D) 4,1 e 0,0082.
- (E) 4,0 e 0,082.

**Questão 43**

Anticorpos são formas secretadas dos receptores de antígenos das células B. As moléculas são reconhecidas pela resposta imune, enquanto os epítomos são sítios nos antígenos aos quais os receptores das células B ou anticorpos se ligam. Sendo assim é correto afirmar que trata-se de uma associação:

- (A) bi-molecular semelhante à interação de enzimas com seus substratos ou hormônios com seus receptores, com uma distinção bem evidente: o Anticorpo (Ac) não provoca nenhuma alteração química irreversível na molécula de Antígeno (Ag), podendo, portanto, o produto formado (Ag-Ac) se dissociar nos seus 2 componentes; isto é, Ag e Ac livres na solução.
- (B) mono molecular semelhante à interação de enzimas com seus substratos ou de hormônios com seus receptores, com uma distinção bem evidente: o anticorpo (Ac) não provoca nenhuma alteração química irreversível na molécula de Antígeno (Ag), podendo, portanto, o produto formado (Ag-Ac) se dissociar nos seus 2 componentes; isto é, Ag e Ac livres na solução.
- (C) bi-molecular, semelhante à interação de enzimas com seus substratos ou de hormônios com seus receptores, com uma distinção bem evidente: o anticorpo (Ac) provoca alteração química irreversível na molécula de Antígeno (Ag), podendo, portanto, o produto formado (Ag-Ac) se dissociar nos seus 2 componentes; isto é, Ag e Ac livres na solução.
- (D) mono molecular, semelhante à interação de enzimas com seus substratos ou de hormônios com seus receptores, com uma distinção bem evidente: o anticorpo (Ac) provoca alteração química irreversível na molécula de Antígeno (Ag), podendo, portanto, o produto formado (Ag-Ac) se dissociar nos seus 2 componentes; isto é, Ag e Ac livres na solução.
- (E) bi-molecular, semelhante à interação de enzimas com seus substratos ou de hormônios com seus receptores, com uma distinção bem evidente o anticorpo (Ac) não provoca nenhuma alteração química irreversível na molécula de Antígeno (Ag), podendo, portanto, o produto formado (Ag-Ac) se dissociar em 1 componente apenas; isto é, Ag ou Ac livres na solução.

**Questão 44**

O conjunto de avaliações das células do sangue recebe a denominação de hemograma, que pode ser realizado utilizando equipamentos não automatizados, erroneamente denominados “metodologia manual” ou equipamentos automatizados. Praticamente todos os laboratórios de análises clínica utilizam a técnica automatizada. Em relação à técnica manual ou não automatizada são utilizados três equipamentos. Sendo microscópio, centrífuga (ou microcentrífuga) e espectrofotômetro (ou fotocolorímetro). Através do microscópio, durante análise manual, é correto afirmar pelas opções descritas abaixo, quais as contagens de componentes que podem ser realizadas?

- (A) Apenas eritrócitos
- (B) Apenas hematócrito
- (C) Apenas Hemoglobina
- (D) Apenas eritrócitos e leucócitos
- (E) Apenas eritrócitos, leucócitos e plaquetas

**Questão 45**

A distensão sanguínea ou ainda extensão sanguínea, conhecida popularmente como esfregaço de sangue, é um teste muito utilizado em hematologia, que tem por finalidade a contagem e a identificação de anormalidades nas células do sangue. O teste é muito simples: consiste na extensão de uma fina camada de sangue sobre uma lâmina de microscopia que, após corada, é analisada em microscópio. Após esse procedimento com uma determinada amostra de sangue, uma lâmina é disposta em um microscópio e é realizada a observação da cauda da lâmina. Em relação a essa observação, é correto afirmar que:

- (A) nessa região há o encontro de alguns esferócitos e elevação de monócitos e granulócitos, que podem apresentar maior distorção morfológica.
- (B) é nessa região que os leucócitos, hemácias e plaquetas estão distribuídas de forma mais homogênea. É a área de escolha para a análise qualitativa e quantitativa da distensão sanguínea.
- (C) nessa região, com frequência, há aumento do número de leucócitos (principalmente de linfócitos).
- (D) nessa região é possível quantificar a hemoglobina.
- (E) nessa região, também denominada a região entre a cauda e cabeça, é possível encontro de alguns esferócitos e elevação de monócito.

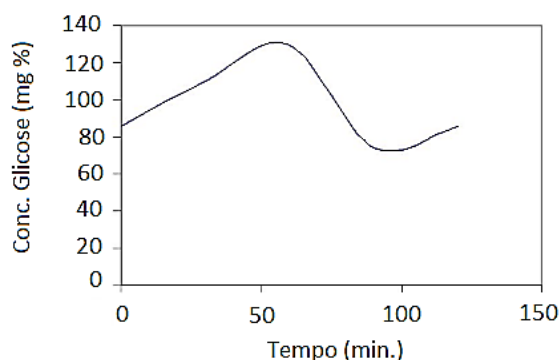
**Questão 46**

O álcool 70, ou álcool etílico hidratado 70º INPM, é um desinfetante de média ou baixa eficiência que contém álcool etílico e água (deionizada), ou seja, é uma solução aquosa de etanol. O álcool 70 não desidrata a parede celular dos micro-organismos, podendo penetrar no seu interior, onde irá desnaturar proteínas, fato que não ocorre quando se utiliza álcool hidratado com concentração acima ou abaixo desse valor. Assim, para se preparar uma solução de álcool 70 são necessários:

- (A) 70g de etanol para cada 100g da mistura (etanol + água).
- (B) 100g de etanol para cada 100g da mistura (etanol + água).
- (C) 7g de etanol para cada 100g da mistura (etanol + água).
- (D) 10g de etanol para cada 100g da mistura (etanol + água).
- (E) 50g de etanol para cada 100g da mistura (etanol + água).

**Questão 47**

A curva glicêmica, ou teste oral de tolerância à glicose, é a representação gráfica da forma como o açúcar se apresenta no sangue após a ingestão de um alimento determinado, e demonstra a velocidade com que o carboidrato é consumido, sendo seus valores expressos pelo índice de glicose no sangue. A curva glicêmica é dita baixa se o açúcar (carboidrato) chega lentamente ao sangue e é consumido também lentamente. Do contrário se diz que há uma curva glicêmica alta. Um paciente apresentou a seguinte curva glicêmica, demonstrada no gráfico a seguir:



É correto afirmar que a curva está correlacionada com o perfil de um paciente que apresenta:

- (A) diabetes do tipo I.
- (B) diabetes do tipo II.
- (C) taxas dentro da normalidade.
- (D) tolerância diminuída à glicose.
- (E) hipoglicemia.

**Questão 48**

Uma técnica utilizada para medir as concentrações plasmáticas de Ig A, Ig M e Ig G e outras proteínas plasmáticas de uma amostra baseada na diminuição da intensidade pela difração da luz é denominada:

- (A) ELISA.
- (B) Fluorescência.
- (C) Imunofluorimetria.
- (D) Nefelometria.
- (E) Eletroquimioluminescência.

**Questão 49**

Ter o controle do colesterol é uma medida de prevenção para diminuir o risco do desenvolvimento de doenças cardiovasculares. O colesterol total deve ser sempre abaixo de 190 mg/dL, uma vez que, apresentar o colesterol total alto nem sempre significa que a pessoa está doente, pois isso pode ocorrer por um aumento colesterol bom (HDL), o que também faz subir os valores do colesterol total. Assim, deve-se sempre levar em consideração os valores do colesterol HDL (bom), do colesterol LDL (ruim) e o dos triglicerídios para uma avaliação mais correta. O paciente que apresenta valor 185mg/dL corresponde a que valor convertido abaixo?

- (A) 18500,0 mg/L.
- (B) 1850,0 g/L.
- (C) 185,0 g %.
- (D) 18,5 µg/µL
- (E) 0,1850 g/dL.

**Questão 50**

Riscos biológicos são caracterizados como a possibilidade de contaminação por agentes biológicos oriundos da atividade laboratorial. A classificação dos microorganismos para o grupo de risco I é descrita como:

- (A) baixo risco individual e comunitário. Este grupo inclui os microorganismos, bactérias, fungos, vírus e parasitas que têm pouca probabilidade de produzir doenças em pessoas ou animais saudáveis. (*Bacillus subtilis*).
- (B) risco individual moderado, risco comunitário médio. Este grupo inclui os microorganismos, bactérias, fungos, vírus e parasitas que podem provocar doenças em humanos ou em animais saudáveis, mas que em circunstâncias normais não é provável que levem a riscos mais graves aos envolvidos ou ao meio ambiente.
- (C) risco individual alto, risco comunitário baixo. Este grupo inclui os microorganismos, bactérias, fungos, vírus e parasitas que normalmente provocam doenças graves em humanos ou animais, mas que normalmente não se disseminam através do contato eventual entre indivíduos, ou que podem ser tratados através de agentes antimicrobianos ou antiparasitários. (*Micobacterium tuberculosis*).
- (D) risco individual alto, risco comunitário alto. Este grupo inclui os microorganismos, bactérias, fungos, vírus e parasitas que normalmente provocam doenças muito graves em humanos e animais, muitas vezes de difícil tratamento, e que são facilmente transmitidos de um indivíduo para outro, ou de animais para humano, ou vice-versa, por contato direto, indireto ou eventual. (Vírus ebola).
- (E) risco individual moderado, risco comunitário médio. A exposição a esses agentes, no laboratório, raramente provoca infecções que levam a doenças graves, para as quais existem tratamentos eficientes e medidas preventivas e o risco de disseminação é limitado. (*Shistosoma mansoni*).