



ESTADO DO ACRE
SECRETARIA DE ESTADO DA GESTÃO ADMINISTRATIVA
SECRETARIA DE ESTADO DE EDUCAÇÃO E ESPORTE

PROFESSOR TRADUTOR INTÉRPRETE DE LIBRAS – P2

CÓDIGO DA PROVA

E04 T

MANHÃ

Verifique se o código da Prova é o mesmo do seu cartão de respostas.

TRANSCREVA, EM ESPAÇO DETERMINADO NO SEU CARTÃO DE RESPOSTAS, A FRASE DE PAULO FREIRE PARA EXAME GRAFOTÉCNICO

“O Educador se eterniza em cada ser que educa.”

ATENÇÃO

Duração da prova: 3h e 30 min.

Este caderno contém 40 questões de múltipla escolha, cada uma com 5 alternativas de resposta – A, B, C, D e E – conforme disposição abaixo.

Disciplinas	Quantidade de questões	Valor de cada questão
- Língua Portuguesa	10	2,5
- Educação Inclusiva	15	3
- Legislação da Educação Inclusiva	10	2,5
- História e Geografia do Acre	5	1

Verifique se este material está em ordem, caso contrário, notifique imediatamente o fiscal.

O tempo de duração de prova inclui o preenchimento do Cartão de Respostas.

LEIA AS INSTRUÇÕES ABAIXO:

Siga, atentamente, a forma correta de preenchimento do Cartão de Respostas, conforme estabelecido no próprio. O Cartão de Respostas é personalizado, impossibilitando a substituição.

Por motivo de segurança:

- O candidato só poderá retirar-se definitivamente da sala após 1 (uma) hora do início efetivo da prova
- Somente faltando 1 (uma) hora para o término da prova, o candidato poderá retirar-se levando o seu Caderno de Questões
- O candidato que optar por se retirar sem levar o seu Caderno de Questões não poderá copiar suas respostas por qualquer meio. O descumprimento dessa determinação acarretará a eliminação do candidato
- Ao terminar a prova, o candidato deverá se retirar imediatamente do local, não sendo possível nem mesmo a utilização dos banheiros e/ou bebedouros.

Ao terminar a prova, é de sua responsabilidade entregar ao fiscal o Cartão de Respostas assinado. Não se esqueça dos seus pertences. Os três últimos candidatos deverão permanecer na sala até que o último candidato entregue o Cartão de Respostas. O fiscal de sala não está autorizado a alterar quaisquer dessas instruções. Em caso de dúvida, solicite a presença do coordenador local.

BOA PROVA!

A curiosidade matou o gato

Apesar do que atesta o dito popular, a curiosidade move o mundo e, mais do que isso, desperta paixões. Na Psicologia Positiva, ela é uma força pessoal

“A curiosidade matou o gato”, ditado popular bem mais antigo do que a era do conhecimento, parece ter saído da Idade Média, quando a caça às bruxas (e a seus respectivos gatos) corria solta, e armadilhas eram construídas para capturar os pobres bichanos que, vítimas de seu instinto curioso, tornavam-se presas fáceis dos terríveis artefatos. A partir de então, ao que tudo indica, a cena cotidiana virou metáfora cujo propósito era o de advertir as pessoas quanto aos riscos de se render ao inquietante espírito indagador.

Felizmente, no entanto, a história da humanidade esteve sempre repleta de impertinentes curiosos e, sobretudo, corajosos o suficiente para não seguirem conselhos. Principalmente conselhos estúpidos. Graças a eles o século XXI é diferente do século XII. Contudo, a despeito das diferenças (e ao que tudo indica também de seus ditados populares), uma coisa permanece a mesma: é a curiosidade de quem escreve o futuro. Foi assim na Idade Média e continuará sendo assim até o final dos tempos. Vale dizer, todavia, que nem sempre a curiosidade é bem-vinda, visto seu caráter impertinente tão pouco desejado em alguns contextos, tais como nas grandes ditaduras, sejam elas políticas ou religiosas.

Na visão da Psicologia Positiva, a curiosidade é uma das 24 forças pessoais. Trata-se de uma força derivada da virtude, da sabedoria, esta compreendida como uma qualidade cognitivo-emocional que possibilita a aquisição e o uso do conhecimento nos assuntos humanos, permitindo ao indivíduo que a possui decidir, avaliar e julgar aquilo que é importante, bem como saber lidar com as incertezas e complexidades da vida.

O sujeito curioso é, antes de qualquer coisa, uma espécie de “alma renascentista” que demonstra interesse por tudo e está sempre em busca de aumentar seu conhecimento. Por isso, costuma ser receptivo às experiências e flexível quanto à possibilidade de experimentar novos comportamentos e situações. (...)

Lilian Graziano

Disponível em: <http://psiquecienciaevida.com.br/>

Questão 01

No primeiro parágrafo, as aspas foram empregadas com o propósito de apontar um:

- A) intertexto.
- B) exemplo.
- C) explicação.
- D) contradição.
- E) ressalva.

Questão 02

Segundo o texto, infere-se que o ditado popular “A curiosidade matou o gato” é empregado com o objetivo de:

- A) informar sobre a morte dos gatos, no período da Idade Média.
- B) emocionar as pessoas, a partir da narrativa de caça às bruxas.
- C) orientar as pessoas sobre os riscos de ser curioso.
- D) expor os motivos pelos quais as pessoas não devem ser curiosas.
- E) descrever os riscos de se ter um espírito indagador.

Questão 03

A autora, em alguns momentos do texto, apresenta juízo de valor a respeito do que enuncia. Assinale a alternativa em que o termo destacado veicula uma opinião da autora:

- A) “NA VISÃO DA Psicologia Positiva, a curiosidade é uma das 24 forças pessoais.”
- B) “FELIZMENTE, no entanto, a história da humanidade esteve sempre repleta de impertinentes curiosos (...).”
- C) “Trata-se de uma força derivada da virtude, da sabedoria, esta compreendida como uma QUALIDADE cognitivo-emocional que possibilita a aquisição e o uso do conhecimento nos assuntos humanos (...).”
- D) “A partir de então, ao que tudo indica, a cena cotidiana virou METÁFORA cujo propósito era o de advertir as pessoas quanto aos riscos de se render ao inquietante espírito indagador.”
- E) “O sujeito CURIOSO é, antes de qualquer coisa, uma espécie de “alma renascentista” que demonstra interesse por tudo e está sempre em busca de aumentar seu conhecimento (...).”

Questão 04

“Apesar do que ATESTA o dito popular, a curiosidade move o mundo e, mais do que isso, desperta paixões.”

O verbo destacado no fragmento acima foi empregado com o mesmo sentido de:

- A) refutar.
- B) assegurar.
- C) negar.
- D) desmentir.
- E) desaprovar.

Questão 05

“POR ISSO, costuma ser receptivo às experiências e flexível quanto à possibilidade de experimentar novos comportamentos e situações.”

O conector destacado no fragmento transcrito acima apresenta valor semântico de:

- A) conformidade.
- B) comparação.
- C) concessão.
- D) condição.
- E) conclusão.

Questão 06

“A curiosidade MATOU o gato.”

Na frase acima, o verbo destacado representa uma ação:

- A) contínua.
- B) hipotética.
- C) futura.
- D) finalizada.
- E) durativa no passado.

Questão 07

“A curiosidade matou o gato’, ditado popular bem mais antigo do que a era do conhecimento, parece ter saído da Idade Média, quando a caça às bruxas (e a seus respectivos gatos) corria solta, e armadilhas eram construídas para capturar os pobres bichanos que, vítimas de SEU instinto curioso, tornavam-se presas fáceis dos terríveis artefatos.”

O pronome destacado tem função coesiva no texto, em virtude de substituir um termo anteriormente expresso na sequência textual. No fragmento, o pronome destacado faz referência ao termo:

- A) “curiosidade”.
- B) “bruxas”.
- C) “Idade Média”.
- D) “terríveis artefatos”.
- E) “pobres bichanos”.

Questão 08

Segundo o texto, dentre as características positivas do sujeito curioso, cita-se:

- A) a busca pelo conhecimento.
- B) a atitude altruísta.
- C) a luta por causas sociais.
- D) a inflexibilidade para mudanças de comportamento.
- E) o desinteresse por questões acadêmicas.

Questão 09

“APESAR DO que atesta o dito popular, a curiosidade move o mundo (...).”

O conector destacado no trecho acima apresenta o valor semântico de:

- A) causa.
- B) finalidade.
- C) proporção.
- D) concessão.
- E) condição.

Questão 10

“O sujeito curioso é, ANTES DE QUALQUER COISA, uma espécie de “alma renascentista” que demonstra interesse por tudo e está sempre em busca de aumentar seu conhecimento.”

No fragmento acima, a expressão destacada pode ser substituída, sem alteração de sentido, por:

- A) sobretudo.
- B) inclusive.
- C) exceto.
- D) ainda assim.
- E) por isso.

EDUCAÇÃO INCLUSIVA

Questão 11

Entende-se cultura surda como a identidade cultural de um grupo de surdos que se define enquanto grupo diferente de outros grupos. Apresenta características que são específicas, ela é visual, ela traduz-se de forma visual. As formas de organizar o pensamento e a linguagem transcendem as formas ouvintes. Essa cultura é:

- A) multidisciplinar.
- B) tridimensional.
- C) multifacetada.
- D) anafórica.
- E) interdisciplinar.

Questão 12

Em vários países há tradutores e intérpretes de língua de sinais. A história da constituição deste profissional se deu a partir de atividades voluntárias que foram sendo valorizadas enquanto atividade laboral na medida em que os surdos foram conquistando o seu exercício de cidadania. Define o papel do Tradutor-Intérprete de Língua de Sinais.

- A) Pessoa que traduz e interpreta o que foi dito e/ou escrito.
- B) Pessoa que traduz e interpreta a língua de sinais para a língua falada e vice-versa em quaisquer modalidades que se apresentar (oral ou escrita).
- C) O tradutor-intérprete precisa ouvir/ver a enunciação em uma língua (língua fonte), processá-la e passar para a outra língua (língua alvo) no tempo da enunciação.
- D) O tradutor-intérprete ouve/vê o enunciado em uma língua (língua fonte), processa a informação e, posteriormente, faz a passagem para a outra língua (língua alvo).
- E) É aquele que traduz um texto escrito de uma língua para a outra.

Questão 13

Na língua de sinais, também se podem analisar as unidades mínimas através de pares mínimos, ou seja, pares que apresentam apenas uma unidade que implica em mudança de significado apresentando, portanto, uma determinada função na língua. Trata-se da função:

- A) morfológica.
- B) sintaxe.
- C) fonética.
- D) pragmática.
- E) fonológica.

Questão 14

O verbo DIZER na Língua Brasileira de Sinais tem que concordar com o sujeito e o objeto indireto da frase. Há uma relação entre pontos estabelecidos no espaço e os argumentos que estão incorporados no verbo. Esse é um tipo de flexão próprio das línguas de sinais, como observado na língua de sinais americana e na língua brasileira de sinais, para verbos que são chamados verbos (de):

- A) concordância.
- B) não-direcionais.
- C) concordância nominal.
- D) direcionais.
- E) ligação.

Questão 15

O Intérprete de Língua de Sinais processa a informação dada na língua fonte e faz escolhas lexicais, estruturais, semânticas e pragmáticas na língua alvo que devem se aproximar o mais apropriadamente possível da informação dada na língua fonte. Assim sendo, o intérprete também precisa ter conhecimento técnico para que suas escolhas sejam apropriadas tecnicamente. Portanto, o ato de interpretar envolve um ato:

- A) cognitivo-comportamental.
- B) cognitivo-motor.
- C) psico-linguístico.
- D) cognitivo-linguístico.
- E) biopsicossocial.

Questão 16

Cada profissional desempenha sua função e papel que se diferenciam imensamente. O professor de surdos deve saber e utilizar muito bem a língua de sinais, mas isso não implica ser intérprete de língua de sinais. O professor tem o papel fundamental associado ao ensino e, portanto, completamente inserido no processo interativo:

- A) social, educacional e linguístico.
- B) social, cultural e linguístico.
- C) pessoal, cultural e social.
- D) cultural, político e linguístico.
- E) social, cultural e político.

Questão 17

O código de ética é um instrumento que orienta o profissional intérprete na sua atuação. A sua existência justifica-se a partir do tipo de relação que o intérprete estabelece com as partes envolvidas na interação. O intérprete está para intermediar um processo interativo que envolve determinadas intenções conversacionais e discursivas. O intérprete deve-se manter/ter:

- A) parcial, fiel, competência, conduta adequada.
- B) infiel, imparcial, competência, boa conduta.
- C) imparcial, fiel, incompetência, boa conduta.
- D) competência, boa conduta, infiel, parcial.
- E) imparcial, fiel, competência, conduta adequada.

Questão 18

Ponto de articulação é o lugar onde incide a mão predominante configurada, podendo esta tocar alguma parte do corpo ou estar em um espaço neutro vertical (do meio do corpo até a cabeça) e horizontal (à frente do emissor). Marque a alternativa que corresponde aos sinais que são feitos no espaço neutro.

- A) esquecer, aprender, decorar.
- B) brincar, esquecer, aprender.
- C) trabalhar, brincar, paquerar.
- D) paquerar, decorar, sábio.
- E) trabalhar, aprender, decorar.

Questão 19

A diferença está no modo de apreender o mundo, que gera valores, comportamento comum compartilhado e tradições sócio interativas, a este modus vivendi está sendo denominado Cultura Surda. Participam das comunidades, pessoas ouvintes que fazem trabalhos de assistência social ou religiosa, ou são intérpretes, ou são familiares, pais de surdos ou cônjuges, ou ainda amigos e professores que participam ativamente em questões:

- A) políticas e educacionais.
- B) sociais e culturais.
- C) culturais e educacionais.
- D) educacionais e sociais.
- E) políticas e sociais.

Questão 20

O atendimento às necessidades educacionais específicas desses alunos é reconhecido e assegurado por dispositivos legais, que determinam o direito a uma educação bilíngue, em todo o processo educativo. O Atendimento Educacional Especializado deve ser visto como uma construção e reconstrução de experiências e vivências conceituais, em que a organização do conteúdo curricular não deve estar pautada numa visão do conhecimento de forma:

- A) vertical, hierarquizada e fragmentada.
- B) linear, radical e fragmentada.
- C) vertical, radical e fragmentada.
- D) linear, hierarquizada e fragmentada.
- E) horizontal, hierarquizada e linear.

Questão 21

Como língua a Libras tem suas normas, padrões e regras próprias. Seus sinais são formados pelo movimento e pelas combinações das mãos com o espaço em frente ao corpo. Os parâmetros definem as articulações das mãos com os componentes do corpo e conferem à Libras uma organização dos movimentos gestuais e das expressões por ela transmitida. Marque a alternativa correta para o parâmetro Orientação/Direção.

- A) É o espaço em frente ao corpo ou uma região do próprio corpo, onde os sinais se articulam.
- B) É a forma que a palma da mão assume durante o sinal.
- C) As mãos assumem diversas formas para a realização de um sinal.
- D) São diversos os movimentos e deslocamentos que a mão assume para realizar um sinal.
- E) As mãos participam da composição da língua de sinais, constituindo elementos diferenciadores para expressar sentimentos e determinar significados.

Questão 22

LIBRAS é língua de instrução e o português é ensinado como segunda língua nas salas de aula das turmas das séries iniciais do ensino fundamental. Nas demais séries, a língua portuguesa é a língua de instrução, mas há a presença de intérpretes de língua de sinais nas salas de aula e o ensino de língua portuguesa, como segunda língua para os surdos, realiza-se na sala (de):

- A) informática.
- B) regular.
- C) educação especial.
- D) música.
- E) recursos.

Questão 23

O Decreto nº 5.626/2005, regulamentada pela Lei nº 10.436/2002, em seu capítulo V que diz a respeito da Formação do Tradutor e Intérprete de Libras - Língua Portuguesa, no Art. 21 em que as instituições privadas e as públicas dos sistemas de ensino federal, estadual, municipal e do Distrito Federal buscarão implementar as medidas referidas neste artigo como meio de assegurar aos alunos surdos ou com deficiência auditiva o acesso à:

- A) comunicação, informação, educação.
- B) comunicação, formação, saúde.
- C) comunicação, informação, saúde.
- D) emancipação, comunicação, informação.
- E) comunicação, saúde, educação.

Questão 24

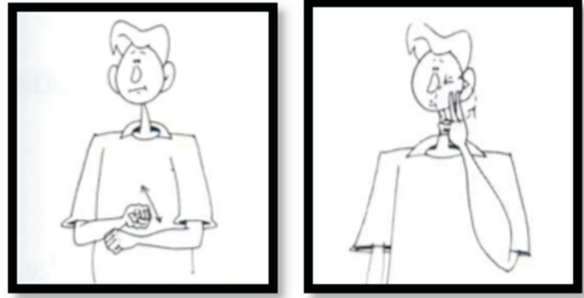
Observe e marque a alternativa correta para os sinais representados, respectivamente:



- A) verde, pássaros.
- B) pássaros, cinza.
- C) marrom, zebra.
- D) cinza, pássaros.
- E) verde, zebra.

Questão 25

Observe e marque a alternativa correta para os sinais abaixo em suas devidas categorias.



- A) cor, verbos.
- B) profissão, vestuário.
- C) verbos, cor.
- D) cor, vestuário.
- E) verbos, profissão.

LEGISLAÇÃO DA EDUCAÇÃO INCLUSIVA

Questão 26

Assegurar educação de qualidade à pessoa com deficiência, colocando-a a salvo de toda forma de violência, negligência e discriminação é dever:

- A) do poder público e da força policial.
- B) apenas do Sistema Judiciário.
- C) das instituições particulares de ensino na modalidade especial.
- D) do Estado, da família, da comunidade escolar e da sociedade.
- E) do Poder Executivo, da força policial e das ONGs de atendimento especializado.

Questão 27

O Decreto nº 5.626, de 22 de dezembro de 2005, regulamenta a Lei nº 10.436, de 24 de abril de 2002, que dispõe sobre a Língua Brasileira de Sinais - Libras, e o Art. 18 da Lei nº 10.098, de 19 de dezembro de 2000. Para fins desse decreto, considera-se pessoa surda aquela que:

- A) por ter perda auditiva, compreende e interage com o mundo por meio de experiências visuais, manifestando sua cultura principalmente pelo uso da Língua Brasileira de Sinais - Libras.
- B) possui perda auditiva total, sem interagir com o mundo ao seu redor.
- C) comunica-se com o mundo por meio da Língua Brasileira de Sinais – Libras, mesmo sem ter perda auditiva total ou parcial.
- D) por ter perda auditiva total somente consegue se comunicar por meio de língua escrita.
- E) por ter perda auditiva parcial é bilíngue, conseguindo se comunicar plenamente por meio da língua oral e escrita, além de fazer uso da Língua Brasileira de Sinais – Libras.

Questão 28

Nos cursos de formação de professores para o exercício do magistério, em nível médio e superior, e nos cursos de Fonoaudiologia, de instituições de ensino, públicas e privadas, do sistema federal de ensino e dos sistemas de ensino dos Estados, do Distrito Federal e dos Municípios, a Libras deve ser inserida como disciplina:

- A) optativa.
- B) curricular eletiva.
- C) curricular obrigatória.
- D) extracurricular.
- E) optativa ou eletiva, dependendo do curso.

Questão 29

A formação de docentes para o ensino de Libras nas séries finais do ensino fundamental, no ensino médio e na educação superior deve ser realizada em:

- A) nível médio, em cursos profissionalizantes ou em cursos oferecidos por instituições especializadas.
- B) nível superior, em cursos de Fonoaudiologia ou Letras, modalidade Libras.
- C) nível médio, em instituições especializadas ou nível superior em cursos de Letras, modalidade Libras/Língua Portuguesa como segunda língua.
- D) nível superior em curso de Fonoaudiologia, modalidade Libras.
- E) nível superior, em curso de graduação de licenciatura plena em Letras: Libras ou em Letras: Libras/Língua Portuguesa como segunda língua.

Questão 30

As instituições de educação superior devem incluir a Libras como objeto de ensino, pesquisa e extensão nos cursos de:

- A) Pedagogia, apenas.
- B) formação de professores para a educação básica, nos cursos de Fonoaudiologia e nos cursos de Tradução e Interpretação de Libras - Língua Portuguesa.
- C) Medicina, Fonoaudiologia e Letras.
- D) cursos de Tradução e Interpretação de Libras - Língua Portuguesa, somente.
- E) Fonoaudiologia e Tradução e Interpretação de Libras - Língua Portuguesa.

Questão 31

O professor da educação básica, bilíngue, pode exercer a função de tradutor e intérprete de Libras - Língua Portuguesa, cuja função é distinta da função de professor docente, desde que:

- A) cumpra um currículo de 200 horas de Libras.
- B) tenha curso superior de Fonoaudiologia em que haja o componente curricular Libras.
- C) seja aprovado em exame de proficiência em tradução e interpretação de Libras - Língua Portuguesa.
- D) possua diploma no curso de formação de professores em que Libras faça parte como componente curricular obrigatório.
- E) seja formado em Pedagogia, com ênfase em Libras.

Questão 32

A modalidade oral da Língua Portuguesa, na educação básica, deve ser ofertada aos alunos surdos ou com deficiência auditiva:

- A) obrigatoriamente no mesmo turno ao da escolarização, por meio de aulas com professores especializados.
- B) obrigatoriamente em turno distinto ao da escolarização, por meio de ações integradas entre as áreas da saúde e da educação, sendo o aluno obrigado a cursá-la.
- C) preferencialmente no mesmo turno do aluno, inserido ao currículo obrigatório do aluno, por meio de aulas com professores especializados.
- D) preferencialmente em turno distinto ao da escolarização, por meio de ações integradas entre as áreas da saúde e da educação, resguardado o direito de opção da família ou do próprio aluno por essa modalidade.
- E) somente em instituições particulares, subsidiadas pelo Estado, e em casos em que o aluno ou a família decidam ser importante esse aprendizado.

Questão 33

São denominadas escolas ou classes de educação bilíngue aquelas em que a Libras e a modalidade escrita da Língua Portuguesa sejam:

- A) línguas de instrução utilizadas em, pelo menos, 4 (quatro) períodos de todo o processo educativo.
- B) línguas de instrução utilizadas no desenvolvimento de todo o processo educativo.
- C) línguas opcionais ao longo do processo educativo.
- D) opcionais nos períodos iniciais do desenvolvimento do processo educativo e concomitantes nos períodos finais.
- E) acrescidas da modalidade oral da Língua Portuguesa.

Questão 34

Observe as afirmações abaixo:

- I. Para complementar o currículo da base nacional comum, o ensino de Libras e o ensino da modalidade escrita da Língua Portuguesa, como segunda língua para alunos surdos, devem ser ministrados em uma perspectiva dialógica, funcional e instrumental.
- II. As instituições federais de ensino, de educação básica e superior, devem proporcionar aos alunos surdos os serviços de tradutor e intérprete de Libras - Língua Portuguesa em sala de aula e em outros espaços educacionais, bem como equipamentos e tecnologias que viabilizem o acesso à comunicação, à informação e à educação.
- III. O tema sobre a modalidade escrita da língua portuguesa para surdos deve ser incluído como conteúdo somente nos curso de Letras.

Está correto o que se afirma em:

- A) I e II, apenas.
- B) II e III, apenas.
- C) III, apenas.
- D) I e III, apenas.
- E) I, II e III.

Questão 35

A educação constitui direito da pessoa com deficiência, assegurado sistema educacional inclusivo em todos os níveis e aprendizado ao longo de toda a vida, de forma a alcançar o máximo desenvolvimento possível de seus talentos e habilidades físicas, sensoriais, intelectuais e sociais, segundo:

- A) as características do local em que vive.
- B) suas potencialidades previamente detectadas.
- C) as indicações de seus familiares ou tutores.
- D) suas características, interesses e necessidades de aprendizagem.
- E) laudo médico e multidisciplinar.

HISTÓRIA E GEOGRAFIA DO ACRE

Questão 36

Sobre a localização geográfica do estado do Acre é correto afirmar:

- A) parte do Estado é localizada acima da linha do Equador, ou seja, no Hemisfério Sul.
- B) o Estado está situado num planalto com altitude média de 200m e é localizado no sudoeste da Região Norte.
- C) nos limites do Estado não constam fronteiras internacionais.
- D) o seu limite oriental é banhado pelas águas do Oceano Pacífico.
- E) sua porção oriental é marcada por um conjunto de cadeias montanhosas conhecidas como Cordilheira dos Andes.

Questão 37

Em 1988, aos 44 anos, Chico Mendes, seringueiro e sindicalista, foi assassinado no Acre a mando do fazendeiro Darly Alves. O motivo do crime foi à atuação de Mendes na defesa do Seringal Cachoeira que Alves desejava destruir. Chico Mendes não foi o único a ser morto porque defendia a Amazônia, mas se tornou um símbolo da luta social e da defesa ecológica. Dois anos depois do crime, o sindicalista foi homenageado com a criação da Reserva Extrativista Chico Mendes, com mais de 930 mil hectares abrangendo os municípios de Rio Branco, Capixaba, Assis Brasil, Brasileia, Epitaciolândia, Xapuri e Sena Madureira, todos no Acre. Destinada à exploração autossustentável e conservação dos recursos naturais renováveis, por populações tradicionais, a Reserva Extrativista torna possível o desenvolvimento sustentável que, segundo a ONU (Organização das Nações Unidas), significa?

- A) O desenvolvimento que encontra as necessidades atuais sem comprometer a habilidade das futuras gerações de atender suas próprias necessidades.
- B) Uma forma de proteger os ambientes naturais atingidos pela seca.
- C) Modelo de desenvolvimento que tanta conter a violência no espaço rural.
- D) Uma tentativa de salvar o que resta dos recursos hídricos do mundo.
- E) O modelo de desenvolvimento socioeconômico que visa proteger somente as reservas indígenas.

Questão 38

O Brasil possui a 5ª maior extensão territorial entre os países do mundo, vale observar que a distância entre os pontos extremos do país é bastante parecida, ou seja, o Brasil possui uma distância Leste-Oeste muito próxima da distância norte-sul, desde que sejam desconsideradas as ilhas localizadas no Oceano Atlântico, que também pertencem ao território brasileiro. No Estado do Acre, fica localizado o limite ocidental extremo do país, conhecido como:

- A) Ponta do Seixas.
- B) Serra Imeri.
- C) Arroio Chuí.
- D) Nascente do Rio Moa.
- E) Rio Branco.

Questão 39

O Tratado de Petrópolis completou em novembro de 2018, 115 anos. A assinatura do documento que colocou fim a Revolução Acreana e tornou oficial a anexação do Acre ao Brasil é um acordo diplomático com o (a):

- A) Peru.
- B) Estado do Amazonas.
- C) Bolívia.
- D) Paraguai.
- E) Colômbia.

Questão 40

No princípio dos anos 1970 a conjugação da profunda crise do extrativismo da borracha e dos “anos de chumbo” da ditadura militar teve efeito devastador sobre o Acre. O governo Vanderley Dantas decidiu a modificar o eixo de desenvolvimento econômico regional estimulou a vinda de grandes empresas, fazendeiros e especuladores de terras para o Acre, em sintonia com a nova política proposta pelo regime militar. Os seringalistas falidos e sem crédito não têm como resistir e acabam por vender enormes áreas por preços muito baixos. Em poucos anos um terço de todas as terras acreanas muda de mãos. Como ficaram conhecidos regionalmente esse “novos donos” das terras acreanas?

- A) “Gatos”
- B) “Forasteiros”
- C) “Sertanejos”
- D) “Meeiros”
- E) “Paulistas”