

GOVERNO DO ESTADO DO CEARÁ
SECRETARIA DA SEGURANÇA PÚBLICA E DEFESA SOCIAL

PROVA DE AVALIAÇÃO DO CURSO DE FORMAÇÃO PROFISSIONAL
3º SEMESTRE LETIVO – 1º TENENTE DO QUADRO DE OFICIAIS DO
CORPO DE BOMBEIROS MILITAR DO ESTADO DE CEARÁ

CÓDIGO DA PROVA

S01F

ATENÇÃO

- DURAÇÃO DA PROVA: 4 horas, incluindo a marcação da Folha de Respostas.
- ESTE CADERNO CONTÉM 100 (CEM) ITENS.
- VERIFIQUE SE ESTE MATERIAL ESTÁ EM ORDEM, CASO CONTRÁRIO, NOTIFIQUE IMEDIATAMENTE O FISCAL.

COMPOSIÇÃO DO CADERNO

- Direito Disciplinar Militar
- Sistema de Defesa Civil
- Sistema de Comando de Incidentes
- Operações Bombeiro Militar
- Combate a Incêndio III
- Salvamento III
- Atuação do CBM diante de Desastres

LEIA AS INSTRUÇÕES ABAIXO

A prova objetiva será constituída de itens para julgamento, agrupados por comandos que deverão ser respeitados. O julgamento de cada item será CERTO ou ERRADO, de acordo com o comando a que se refere o item. Haverá, para cada item na Folha de Respostas, dois campos de marcação: o campo designado com o código C, que deverá ser preenchido pelo candidato caso julgue o item CERTO e o campo designado com o código E, que deverá ser preenchido pelo candidato caso julgue o item ERRADO.

A Folha de Respostas será o único documento válido para a correção eletrônica. O preenchimento da Folha de Respostas e a respectiva assinatura serão de inteira responsabilidade do candidato. Não haverá substituição da Folha de Respostas, por erro do candidato.

Por motivo de segurança:

A prova terá a duração de 4 (quatro) horas, incluindo a marcação da Folha de Respostas. O candidato deverá permanecer obrigatoriamente no local de prova por, no mínimo, uma hora após o início das provas, e somente retirar-se do local de prova levando o caderno de provas no decurso dos últimos 15 (quinze) minutos.

Implicará na eliminação do candidato, caso, durante a realização das provas, qualquer equipamento eletrônico venha emitir ruídos, mesmo que devidamente acondicionado no envelope de guarda de pertences. O NÃO cumprimento a qualquer uma das determinações constantes em Edital e no presente Caderno ou na Folha de Respostas, incorrerá na eliminação do candidato.

BOA PROVA!

.....(destaque aqui)

GABARITO RASCUNHO

| | | | | | | | | | | | | | | | | | | | | | | | | |
|----|----|----|----|----|----|----|----|----|----|----|----|----|----|----|----|----|----|----|----|----|----|----|----|-----|
| 1 | 2 | 3 | 4 | 5 | 6 | 7 | 8 | 9 | 10 | 11 | 12 | 13 | 14 | 15 | 16 | 17 | 18 | 19 | 20 | 21 | 22 | 23 | 24 | 25 |
| | | | | | | | | | | | | | | | | | | | | | | | | |
| 26 | 27 | 28 | 29 | 30 | 31 | 32 | 33 | 34 | 35 | 36 | 37 | 38 | 39 | 40 | 41 | 42 | 43 | 44 | 45 | 46 | 47 | 48 | 49 | 50 |
| | | | | | | | | | | | | | | | | | | | | | | | | |
| 51 | 52 | 53 | 54 | 55 | 56 | 57 | 58 | 59 | 60 | 61 | 62 | 63 | 64 | 65 | 66 | 67 | 68 | 69 | 70 | 71 | 72 | 73 | 74 | 75 |
| | | | | | | | | | | | | | | | | | | | | | | | | |
| 76 | 77 | 78 | 79 | 80 | 81 | 82 | 83 | 84 | 85 | 86 | 87 | 88 | 89 | 90 | 91 | 92 | 93 | 94 | 95 | 96 | 97 | 98 | 99 | 100 |
| | | | | | | | | | | | | | | | | | | | | | | | | |

De acordo com o comando a que cada um dos itens a seguir se refira, marque, na folha de respostas, para cada item: o campo designado com o código **C**, caso julgue o item **CERTO**; ou o campo designado com o código **E**, caso julgue o item **ERRADO**. Para as devidas marcações, use a folha de respostas, único documento válido para a correção da sua prova objetiva.

DIREITO DISCIPLINAR MILITAR

Sobre as fontes do direito disciplinar militar, responsabilidade administrativo-disciplinar e independência de esferas, julgue os itens abaixo.

Questão 1

A Lei nº 13.407/2003, que institui o Código Disciplinar PM/BM, é fonte principal primária do Direito Disciplinar Militar.

Questão 2

O militar absolvido por falta de provas no processo administrativo-disciplinar deve necessariamente ser absolvido também na(s) outra(s) instância(s).

Questão 3

O militar está sujeito apenas às responsabilidades administrativa e civil.

Acerca dos princípios e das fases do processo regular apuratório, julgue os itens que se seguem.

Questão 4

O princípio do duplo grau de jurisdição prevê que a aplicação de sanções disciplinares passa por revisão em instâncias diferentes, seja por meio de recurso ou de ofício.

Questão 5

Durante a fase de Julgamento ocorre a instrução, a defesa, o relatório e remessa à autoridade delegante.

Questão 6

O Processo Regular é dividido em três fases: Instauração, Inquérito e Julgamento.

A respeito da teoria dos recursos disciplinares e da revisão do ato disciplinar, julgue os itens subsequentes.

Questão 7

Durante o processo regular pode haver irregularidades de cunho processual ou material, abrindo caminho para o uso do recurso pelo militar que se sentir prejudicado, ofendido ou injustiçado por ato do superior hierárquico.

Questão 8

Se o militar acusado interpusse recurso disciplinar, a decisão revista pode melhorar ou agravar a sanção aplicada.

Questão 9

A retificação consiste na correção de irregularidade formal sanável, contida na sanção disciplinar aplicada pela própria autoridade ou por autoridade subordinada.

Questão 10

O pedido de reconsideração de ato é um tipo de recurso disciplinar.

SISTEMA DE DEFESA CIVIL

Sobre conhecimentos gerais de proteção e defesa civil, julgue os seguintes itens:

Questão 11

O chamado "ciclo de gestão" compreende as fases de prevenção, mitigação, preparação, resposta e recuperação.

Questão 12

Percepção de risco é a capacidade de interpretar um cenário, identificar suas vulnerabilidades com vistas às consequências danosas de um potencial evento adverso naquele ambiente.

No tocante aos marcos internacionais, política e sistema nacional de proteção e defesa civil, julgue os itens que se seguem.

Questão 13

O Marco para a Redução de Riscos de Desastres 2015-2030 (Marco de Sendai), possui seis prioridades, dentre elas determinar os desastres mais importantes a nível mundial e criar um órgão policial internacional para combate a incêndios florestais.

Questão 14

Considerando o Sistema Nacional de Proteção e Defesa Civil (SINPDEC), os Estados não têm envolvimento com programas de proteção e defesa civil, ao contrário dos Municípios.

Questão 15

Prioridade às ações preventivas relacionadas à minimização de desastres é uma diretriz da Política Nacional de Proteção e Defesa Civil (PNPDEC).

Questão 16

O Sistema Nacional de Proteção e Defesa Civil (SINPDEC) tem por finalidade contribuir no processo de planejamento, articulação, coordenação e execução dos programas, projetos e ações que compõem a PNPDEC.

Sobre gestão de risco de desastres, julgue os seguintes itens.

Questão 17

Os riscos atuais são aqueles visualizáveis no presente, como a exposição de uma comunidade ribeirinha a uma inundação.

Questão 18

Os simulados de preparação para desastres são exercícios práticos que implicam a mobilização de recursos humanos e materiais para avaliar, em tempo real, o processo de evacuação de áreas com alto risco de desastres.

Questão 19

A prevenção de desastres envolve ações: de órgãos de estudos geotécnicos, com o mapeamento de áreas suscetíveis a desastres; do Poder Legislativo, com a aprovação de leis relacionadas ao ordenamento territorial e proteção ao meio ambiente; bem como do Poder Executivo, com o planejamento e fiscalização territorial.

Questão 20

Considerando que o clima predominante no Ceará é o subtropical, caracterizado pela alta umidade e grande volume pluviométrico médio anual, os eventos adversos mais recorrentes são os salvamentos no mar e as inundações em época de chuvas.

SISTEMA DE COMANDO DE INCIDENTES

A respeito do Corpo de Bombeiros Militar e da caracterização de situações críticas no comando de incidentes, julgue os itens abaixo.

Questão 21

O Corpo de Bombeiros Militar é uma instituição baseada nos princípios da hierarquia e da disciplina.

Questão 22

Incêndios florestais e inundações são exemplos de situações críticas.

Acerca dos pilares administrativos, julgue os itens subsequentes.

Questão 23

Na doutrina, Kwasnicka preconiza que “administrar é um processo pelo qual o administrador cria, dirige, mantém, opera e controla uma organização”.

Questão 24

A Teoria Neoclássica da Administração rejeita os princípios administrativos clássicos, criando novos princípios com excessos normativos e prescritivos, considerando a previsibilidade e certeza que caracterizam o ambiente histórico de seu surgimento.

Questão 25

Na fase de *Planejamento* do processo administrativo são definidos os objetivos, criadas estratégias para atingi-los e desenvolvido um plano de ação.

Questão 26

Dentre as teorias administrativas, a da Administração Científica (Frederick Winslow Taylor) concentra seus esforços em princípios destinados a racionalizar o trabalho dos operários, reduzindo o desperdício e maximizando os resultados.

Sobre o Sistema de Comando de Incidentes, julgue os itens que se seguem.

Questão 27

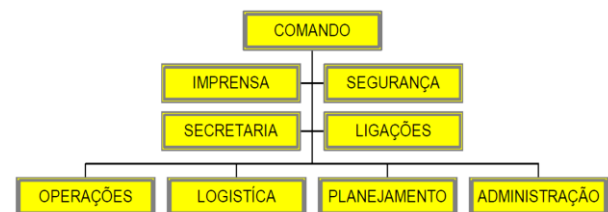
Terminologia comum e *Comando unificado* são alguns dos princípios norteadores de um sistema de gerenciamento das ações de resposta a situações críticas.

Questão 28

Considerando as Assessorias do comando do incidente, dependendo da complexidade da situação crítica, o Assessor de Segurança pode expandir seu setor para abrigar especialistas e auxiliares com o fito de estabelecer as medidas adequadas de segurança e exercer o controle necessário ao acompanhamento dos procedimentos de segurança da operação.

Questão 29

O quadro abaixo apresenta o Organograma Básico do Sistema de Gerenciamento das Ações de Resposta.



Questão 30

Em situações críticas complexas e demoradas, o sistema de comando de incidentes pode reunir poucos níveis de funções ativadas, que lidam com pequena quantidade e variedade de recursos para atingir os objetivos estabelecidos.

OPERAÇÕES BOMBEIRO MILITAR

Sobre Operações de Defesa Civil, Definições e Procedimentos, julgue os itens abaixo.

Questão 31

A Política Nacional de Proteção e Defesa Civil (PNPDEC) estabelece que a proteção e defesa civil em todo o território nacional abrange as ações de prevenção, mitigação, preparação, resposta e recuperação.

Questão 32

RESPOSTA pode ser conceituada como as medidas emergenciais, realizadas durante ou após o desastre, que visam ao socorro e à assistência da população atingida e ao retorno dos serviços essenciais.

Questão 33

Convencionalmente, o *risco* é expresso pela fórmula: Risco = Vulnerabilidade + Ameaça - Defesa Civil .

Acerca das Operações de Prevenção e Combate a Incêndio, julgue os itens abaixo.

Questão 34

Localizar o foco ou a linha de fogo na cobertura vegetal atingida, avaliar a situação e identificar o tipo da vegetação faz parte dos procedimentos a serem adotados no combate a incêndios em vegetação.

Questão 35

São alguns dos requisitos para o bombeiro militar resgatista em espaços de confinamento: possuir condicionamento físico adequado, domínio sobre a claustrofobia e resistência a estresse prolongado.

Questão 36

São fases do combate a incêndio: isolar, confinar e extinguir.

A respeito das Operações de Proteção, Busca e Salvamento terrestre, julgue os itens abaixo.

Questão 37

Em operações de resgate em Tentativa de Suicídio, é inadequado o uso de cinto-cadeira ou de colchão de ar.

Questão 38

O Corpo de Bombeiros pode ser solicitado pela população para corte ou poda de árvores em situações emergenciais caracterizadas pelo risco iminente à vida ou ao patrimônio.

Questão 39

O salvamento em elevadores não é atribuição do Corpo de Bombeiros, envolve área residencial privada, devendo a pessoa que ficou presa no elevador limitar-se a pedir ajuda aos vizinhos para a solução do problema.

Questão 40

O desencarceramento da vítima durante operação de salvamento envolvendo Colisão de Veículo deve seguir a regra básica de remover as ferragens da vítima, e nunca a vítima das ferragens.

COMBATE A INCÊNDIO III

Sobre incêndio florestal, julgue os itens a seguir.

Questão 41

A quantidade de energia liberada na queima de combustíveis florestais é alta.

Questão 42

Convecção e Condução são dois exemplos de formas de transmissão do calor.

Questão 43

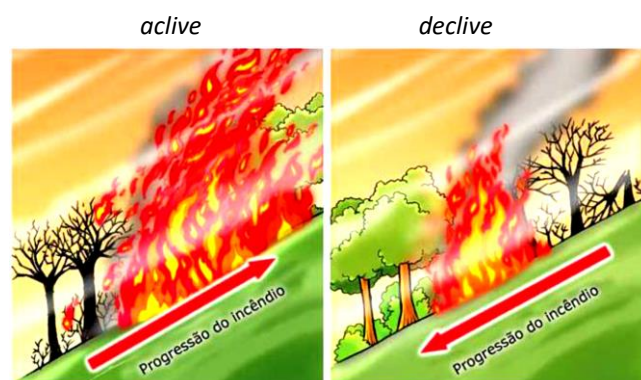
São classificados como *Incêndios de Superfície* os incêndios florestais em que a propagação do fogo se dá pelas copas das árvores, devendo a floresta ser densa e de folhagem pouco inflamável.

Questão 44

Segundo a morfologia do incêndio, *Ilha* é a área entre um flanco e um dedo.

Questão 45

Considerando-se a inclinação do relevo, como regra básica temos que o fogo se propaga mais rapidamente nos aclives que nos declives.



Fonte: Apostila BMCE sobre combate a incêndio.

Questão 46

Considerando a morfologia (partes) de um incêndio, conceitua-se *Frente principal ou cabeça* a zona onde o incêndio se propaga com maior intensidade, de acordo com o vento.

Questão 47

Baixa umidade relativa do ar e ventos fortes podem influenciar na propagação mais rápida do fogo em um incêndio florestal.

Questão 48

Quanto ao tipo, os combustíveis podem ser classificados como perigosos, semi-perigosos ou verdes.

Questão 49

Na fase da combustão chamada de sólida (ou de carbonização) o combustível (carvão) é consumido, restando apenas cinzas, além do que o calor gerado é intenso, mas praticamente não existem chamas e nem fumaça.

Acerca das ferramentas, equipamentos de proteção individual (EPIs) e equipamentos de combate a incêndio florestal, julgue os itens que se seguem.

Questão 50

É possível utilizar motosserras e queimadores pinga-fogo para combater incêndios florestais.

Questão 51

Capacete e Luvas de vaqueta são instrumentos de pouco ou quase nenhum uso no combate aos incêndios.

Questão 52

A Balaclava não é um instrumento recomendado para uso em incêndios florestais.

Questão 53

A Bomba costal pode ser um eficiente equipamento de combate ao incêndio em florestas, mas deve ser usada de forma consciente e por combatente com bom condicionamento físico, já que podem extenuar as forças do combatente devido ao peso, calor e longas caminhadas efetuadas com o equipamento posicionado pelos ombros, tentando-o a aliviar o peso jogando mais água do que o necessário nos pontos de chamas ou "braseiros".

Questão 54

Os abafadores são equipamentos eficazes no combate ao fogo durante um incêndio florestal, principalmente quando é possível chegar perto o suficiente das chamas para um combate direto.

Considerando o combate a incêndio florestal, julgue os itens subsequentes.

Questão 55

A marcha a pé é uma forma de treinamento da tropa, já que no combate a incêndios florestais as longas marchas até o local do incêndio são comuns.

Questão 56

As fases do combate a incêndio florestal resumem-se a três: estabelecimento, restabelecimento e desinibição.

Questão 57

A fase de *deslocamento* durante o combate ao incêndio florestal compreende o período entre a saída dos profissionais e a chegada à zona quente.

Questão 58

Dentre as várias formas de combate a incêndios, são exemplos o combate direto, indireto e aéreo.

Questão 59

O método de combate lateral, paralelo ou intermediário (misto) não é utilizado pelos Corpos de bombeiros militares do Brasil, pois se dá normalmente com combate indireto e em incêndios de grande porte, existentes somente em países frios como Estados Unidos e Argentina.

Questão 60

As técnicas de construção de linhas de defesa são: por setor, rotativas, progressiva funcional ou progressiva golpe único.

Questão 61

A técnica progressiva golpe único possui apenas vantagens, sendo, por isso, a mais usada no combate a incêndios.

Questão 62

Na marcha a pé a tropa deve realizar uma alimentação leve e utilizar uniforme adequado ao clima da região.

A respeito de prevenção e órgãos atuantes, julgue os itens abaixo.

Questão 63

O PREVINA (Programa Estadual de Prevenção, Monitoramento, Controle de Queimadas e Combate aos Incêndios Florestais) é um setor da Secretaria Estadual do Meio Ambiente do estado do Ceará, responsável pelo monitoramento de focos de calor e queimadas no território estadual em parceria com a Defesa civil estadual, gerida pelo Corpo de Bombeiros Militar do Ceará.

Questão 64

Fogo, queimada, incêndio florestal e foco de calor são conceitos que têm o mesmo significado.

Questão 65

Queima Controlada é o emprego do fogo como fator de produção e manejo em atividades agropastoris ou florestais, e para fins de pesquisa científica e tecnológica, em áreas com limites físicos previamente definidos.

Questão 66

O pagamento de indenização e também de multa são exemplos de punições que pode sofrer aquele que realiza queimada ilegal.

Questão 67

No sistema utilizado pelo PREVINA, os focos de calor podem ser observados continuamente, à medida que vão sendo detectados pelas imagens de satélite.

SALVAMENTO III

A respeito do Sistema de vantagem mecânica, julgue os itens que se seguem.

Questão 68

A imagem abaixo demonstra dois sistemas de vantagem mecânica com polias e cordas 2:1 (dois pra um).



Questão 69

Captura de progresso: é um sistema de bloqueio que age para garantir a progressão do sistema, bloqueando automaticamente a corda fazendo com que a mesma fique estática.

Questão 70

Em algumas poucas ocorrências que envolvem a utilização de vantagem mecânica utiliza-se o tripé, um equipamento restrito, com poucas aplicações, mas importante para o resgate feito com helicópteros, não sendo indicado, entretanto, para uso em espaços confinados (poço).

Questão 71

Hoje o Corpo de Bombeiros Militar do Ceará trabalha com tripés novos produzidos em liga de alumínio de alta resistência, o que o torna mais leve e de fácil transporte.

Sobre Resgate veicular, julgue os itens abaixo.

Questão 72

Como tática de resgate veicular utiliza-se o Ciclo Operacional Completo, integrado pelas seguintes fases: Prontidão, Acionamento, Resposta e Finalização.

Questão 73

A fase do Ciclo Completo, chamada de **RESPOSTA**, compreende o deslocamento da equipe com os recursos até a implementação das ações de salvamento veicular na cena do acidente.

Questão 74

Como regra de segurança e manuseio de ferramentas, temos que o bombeiro nunca deve se posicionar entre a ferramenta e o veículo.

Questão 75

Desencarceramento significa cortar o veículo ao meio e jogar fora os vidros, sem preocupação com a vítima.

Questão 76



A imagem acima mostra uma ferramenta usada em operações de salvamento veicular, chamada de Serra Sabre.

Questão 77

Os sistemas de vantagem mecânica são classificados em: sistema estendido, sistema reduzido, sistema independente e sistema combinado.

Acerca do corte de árvore, captura e contenção de animais, julgue os itens subsequentes.

Questão 78

A viatura de salvamento deverá se posicionar próximo ao local onde será efetuado o corte de árvore, preferencialmente embaixo do galho que será cortado.

Questão 79

Abate pleno, Poda e Corte lascado são exemplos de técnicas empregadas no corte de árvores.

Questão 80

O Puçá (figura acima) é utilizado para o manejo de aves ou insetos e consiste em uma haste com uma pinça articulada na ponta, acionada por um gatilho para o pinçamento de tais animais.

Questão 81

Nunca se deve segurar um lagarto apenas pela cabeça, pois ele pode realizar movimentos bruscos de rotação do corpo e, como apresenta apenas um cômulo unindo a coluna cervical ao corpo, poderá ocorrer uma ruptura da medula e morte do animal.

Questão 82

Na contenção física de mamíferos, o tamanho do animal não deve ser considerado para estimar maior ou menor facilidade na contenção, já que animais pequenos são mais ágeis e podem escapar com muito mais facilidade.

Questão 83

Durante o controle de insetos, caso alguém no local venha a ser ferido por algum inseto, os ferrões deverão ser retirados da pele por raspagem com lâmina, e não pelo pinçamento de cada um deles, pois a compressão poderá espremer a glândula ligada ao ferrão e inocular no paciente o veneno ainda existente.

Questão 84

O equipamento mais adequado para uso nas ocorrências de corte de árvores é a motosserra.

No tocante à Máquina Manual de Tração - MMT (TIFOR), Almofadas pneumáticas, Técnicas com escadas e Resgate de vítima em elevadores, julgue os itens seguintes.

Questão 85

A MMT é para ser operada por um só bombeiro.

Questão 86

A técnica de Escada Rebatida é realizada por apenas um bombeiro e consiste em colocar a escada apoiada longe do local onde se encontra a vítima, considerando que em caso de descensão a escada ficará deitada no solo.

Questão 87

A técnica de Escada Trilho consiste em utilizar a escada como uma rampa ou trilho, com o objetivo de criar um plano inclinado e, assim, deslizar a maca com a vítima, tanto para ascender como descender.

Questão 88

O risco de queda no fosso do elevador e eventual falha no acionamento da iluminação de emergência são fatores complicadores durante o resgate de vítima em elevadores.

Questão 89

Quando um elevador para, algumas pessoas que ficam presas dentro dele entram em pânico, razão pela qual durante o resgate é importante que o bombeiro faça contato verbal com as vítimas, procurando tranquilizá-las e orientá-las para que permaneçam afastadas da porta da cabina do elevador.

Questão 90

Almofadas pneumáticas são bolsas de ar que são utilizadas nos resgates de soterramentos e atropelamentos.

ATUAÇÃO DO CBM DIANTE DE DESASTRES

A respeito do estudo dos desastres, julgue os itens subsequentes.

Questão 91

Os eventos adversos, que podem ser considerados "gatilhos" dos desastres, são os fenômenos naturais ou acontecimentos inoportunos e prejudiciais resultantes da ação ou omissão humana, fugindo da normalidade, por exemplo: chuvas intensas, vendavais, rompimentos de barragens, etc.

Questão 92

A erosão marinha é o processo de desgaste que ocorre ao longo da linha da costa e se deve à ação das ondas, correntes marinhas e marés, tendo atingido alguns municípios do Ceará no período de 1991 a 2018.

Questão 93

Considerando os tipos de desastres, a *enxurrada* é um exemplo de desastre hidrológico natural.

Questão 94

A categoria de desastre registrada com maior frequência no Brasil de 1991 a 2012 foi a de furacões.

Questão 95

A estiagem, comum no Ceará no segundo semestre do ano, é um período prolongado de redução ou ausência de chuvas, em que a perda de umidade do solo é superior à sua reposição.

Acerca da gestão de desastres, julgue os itens seguintes.

Questão 96

São exemplos de agentes de proteção e defesa civil: agentes políticos da União, Estados, Distrito Federal e Municípios; agentes voluntários; e agentes públicos de coordenação e direção de entes públicos prestadores dos serviços de proteção e defesa civil.

Questão 97

Na resposta a desastres, temos a tríade: assistência às vítimas, restabelecimento de serviços essenciais e socorro aos afetados.

Questão 98

A recuperação de cenários de desastres pode envolver, por exemplo, obras de reconstrução e ações para recuperação econômica das áreas afetadas.

Questão 99

Ocorrido o desastre, para facilitar a gestão administrativa e captar recursos complementares para ações de resposta e recuperação da área afetada, é necessário confeccionar um processo legal de declaração de situação anormal (situação de emergência ou estado de calamidade pública, a depender do nível do desastre).

Questão 100

A atuação integrada na gestão de desastres envolve apenas os esforços dos estados e municípios, não havendo, portanto, ações de gestão de desastres a nível federal.