



**ESTADO DO ACRE**  
**SECRETARIA DE ESTADO DA GESTÃO ADMINISTRATIVA**  
**SECRETARIA DE ESTADO DE EDUCAÇÃO E ESPORTE**

**PROFESSOR PNS – P2 – CIÊNCIAS HUMANAS**

CÓDIGO DA PROVA

**J05 T**

**MANHÃ**

**Verifique se o código da Prova é o mesmo do seu cartão de respostas.**

**TRANSCREVA, EM ESPAÇO DETERMINADO NO SEU CARTÃO DE RESPOSTAS, A FRASE DE PAULO FREIRE PARA EXAME GRAFOTÉCNICO**

**“O Educador se eterniza em cada ser que educa.”**

**ATENÇÃO**

Duração da prova: 3h e 30 min.

Este caderno contém 40 questões de múltipla escolha, cada uma com 5 alternativas de resposta – A, B, C, D e E – conforme disposição abaixo.

Disciplinas	Quantidade de questões	Valor de cada questão
- Língua Portuguesa	5	2
- História	7	3
- Geografia	7	3
- Filosofia	3	3
- Sociologia	3	3
- Conhecimentos Pedagógicos	10	2
- História e Geografia do Acre	5	2

Verifique se este material está em ordem, caso contrário, notifique imediatamente o fiscal.

O tempo de duração de prova inclui o preenchimento do Cartão de Respostas.

**LEIA AS INSTRUÇÕES ABAIXO:**

Siga, atentamente, a forma correta de preenchimento do Cartão de Respostas, conforme estabelecido no próprio. O Cartão de Respostas é personalizado, impossibilitando a substituição.

Por motivo de segurança:

- O candidato só poderá retirar-se definitivamente da sala após 1 (uma) hora do início efetivo da prova
- Somente faltando 1 (uma) hora para o término da prova, o candidato poderá retirar-se levando o seu Caderno de Questões
- O candidato que optar por se retirar sem levar o seu Caderno de Questões não poderá copiar suas respostas por qualquer meio. O descumprimento dessa determinação acarretará a eliminação do candidato
- Ao terminar a prova, o candidato deverá se retirar imediatamente do local, não sendo possível nem mesmo a utilização dos banheiros e/ou bebedouros.

Ao terminar a prova, é de sua responsabilidade entregar ao fiscal o Cartão de Respostas assinado. Não se esqueça dos seus pertences. Os três últimos candidatos deverão permanecer na sala até que o último candidato entregue o Cartão de Respostas. O fiscal de sala não está autorizado a alterar quaisquer dessas instruções. Em caso de dúvida, solicite a presença do coordenador local.

**BOA PROVA!**

## MALALA VAI PATROCINAR TRÊS BRASILEIRAS QUE LUTAM PELA EDUCAÇÃO DE MENINAS

A paquistanesa Malala Yousafzai anunciou, nesta terça-feira (10), que três brasileiras passarão a integrar a Rede Gulmakai, uma iniciativa do Fundo Malala que patrocina homens e mulheres que incentivam ou promovem a educação de meninas em vários países. O Fundo Malala já chegou a investir recursos em projetos de ativistas indígenas do México, mas o anúncio feito nesta terça marca a expansão da Rede Gulmakai para a América Latina, começando pelo Brasil. O projeto já contempla outros seis países: Afeganistão, Líbano, Índia, Nigéria, Paquistão e Turquia.

Em 2012, Malala foi vítima de um atentado do Talebã por insistir em ir à escola – uma atividade proibida para meninas. Desde então, ela criou uma organização para incentivar a educação de meninas em todo o mundo, e em 2014 se tornou a pessoa mais jovem a receber o Prêmio Nobel da Paz.

Em um comunicado divulgado nesta terça, Farah Mohamed, CEO do Fundo Malala, afirmou que "o Brasil está fazendo progressos para as meninas, mas apenas para algumas meninas".

"Garantir acesso igualitário à educação requer liderança ousada e ágil. É por isso que temos orgulho de investir nessas três ativistas, cujo trabalho para desafiar os líderes e mudar as normas já está ajudando a criar um futuro melhor para todas as meninas brasileiras", disse Farah.

Agora, as três brasileiras integrarão a Rede Gulmakai, batizada por uma inspiração antiga: Gulmakai era o pseudônimo que Malala usava quando tinha apenas 11 anos e escrevia um blog em Urdu para a BBC sobre os desafios que as garotas enfrentavam para conseguir estudar no Vale do Swat, sua terra natal no Paquistão, que caiu sob o domínio do Talebã.

Atualmente, a rede financia o trabalho de 22 ativistas em prol da educação de meninas no Afeganistão, Índia, Líbano, Nigéria, Paquistão e Turquia.

(<https://g1.globo.com/educacao/noticia/malala-vai-patrocinar-tres-brasileiras-que-lutam-pela-educacao-de-meninas.ghtml>)

### Questão 01

O primeiro parágrafo de uma notícia normalmente fornece informações básicas para contextualizar o leitor sobre o conteúdo reportado. O trecho que melhor corrobora tal afirmação é:

- A) "O projeto já contempla outros seis países: Afeganistão, Líbano, Índia, Nigéria, Paquistão e Turquia".
- B) "A paquistanesa Malala Yousafzai anunciou, nesta terça-feira (10), que três brasileiras passarão a integrar a Rede Gulmakai".
- C) "o anúncio feito nesta terça marca a expansão da Rede Gulmakai para a América Latina, começando pelo Brasil".
- D) "O Fundo Malala já chegou a investir recursos em projetos de ativistas indígenas do México".
- E) "uma iniciativa do Fundo Malala que patrocina homens e mulheres que incentivam ou promovem a educação de meninas em vários países".

### Questão 02

É correto afirmar que o vocábulo LÍBANO segue a mesma regra de acentuação gráfica que:

- A) ágil.
- B) países.
- C) três.
- D) pseudônimo.
- E) Paquistão.

### Questão 03

"[Malala] escrevia um blog em Urdu para a BBC sobre os desafios que as garotas enfrentavam para conseguir estudar no Vale do Swat, SUA TERRA NATAL NO PAQUISTÃO, que caiu sob o domínio do Talebã."

Segundo as regras de pontuação prescritas na gramática normativa, no termo em destaque há:

- A) o emprego correto das duas vírgulas, pois trata-se de um aposto.
- B) o emprego inadequado da primeira vírgula, uma vez que o termo destacado é sujeito da oração.
- C) o emprego inadequado das duas vírgulas, já que o termo destacado é um adjunto adverbial do verbo estudar.
- D) o emprego correto das duas vírgulas, tendo-se em vista a necessidade de se separar sujeito e predicado da oração.
- E) o emprego inadequado da segunda vírgula, porque o termo destacado é um adjunto adnominal da segunda oração.



(Acesso em: <https://www.umsabadoqualquer.com/page/5/>)

Questão 04

“O humano não deixou eu ir pro quintal hoje. Por isso, vai dormir sozinho. Ele tem que aprender.”

Caso o sujeito da primeira oração fosse feminino, quantas mudanças de concordância, NO TOTAL, ocorreriam no trecho destacado?

- A) 1
- B) 2
- C) 3
- D) 4
- E) 5

Questão 05

“O humano não deixou eu ir pro quintal hoje.”

Observando-se as regras da regência verbal, há uma inadequação na frase acima, uma vez que:

- A) o verbo DEIXAR não concorda com o seu sujeito.
- B) o verbo IR, sendo transitivo indireto, necessita de uma preposição.
- C) HOJE deveria vir anteposto ao período, já que é um adjunto adverbial do verbo ir.
- D) DEIXAR é um verbo bitransitivo, portanto, precisa de outro complemento.
- E) sendo, nesse contexto, um verbo pronominal, DEIXAR exige um pronome oblíquo de 1ª pessoa.

Questão 06

Observe a imagem a seguir, e leia o texto para responder a questão:



Fonte: <https://www.google.com.br/search>

A Cultura Brasileira é o resultado da miscigenação de diversos grupos étnicos que participaram da formação da população brasileira.

A diversidade cultural predominante no Brasil é consequência também da grande extensão territorial e das características geradas em cada região do país.

Diante do exposto e de seus conhecimentos sobre a formação cultural brasileira, é correto afirmar que

- A) O europeu foi e é o principal e único formulador de caracteres da cultura brasileira.
- B) Vem dos ameríndios todas as características formadoras da cultura brasileira.
- C) As manifestações religiosas e culinárias africanas tiveram influência na formação cultural brasileira.
- D) A formação da cultura brasileira tem seus substratos ligados unicamente aos povos oriundos da América pré-colombiana.
- E) As manifestações culturais africanas só se fazem presentes na formação cultural brasileira no tocante às questões culinárias.



Questão 10

Como consequência das transformações ocorridas a partir do século XVI, com a Revolução Técnico Científica, pode-se corretamente assinalar o(a):

- A) surgimento da classe operária.
- B) formação do Feudalismo.
- C) Expansão Marítima Europeia.
- D) série de revoltas socialistas na América.
- E) formação do comunismo.

Questão 11

Dos fatos históricos relacionados abaixo, qual pode ser assinalado corretamente como um dos fatores causadores da Primeira Guerra Mundial?

- A) O domínio Norte Americano no Oceano Pacífico.
- B) O Imperialismo.
- C) A expansão inglesa na África do Sul.
- D) A Emenda Platt de 1901.
- E) A descolonização Afro-Asiática.

Questão 12

A primeira guerra mundial foi o maior conflito do início do século XX. Havia um clima de grande tensão e rivalidade entre governos e empresários das grandes nações europeias.

Ao término do conflito pode-se destacar como consequência a:

- A) deterioração das ideias comunistas.
- B) expansão imperialista na África e na Ásia.
- C) progressiva degradação dos ideais liberais e democráticos.
- D) democratização na América do Sul.
- E) instauração de regimes ditatoriais na África.

GEOGRAFIA

Questão 13

**CASA É FEITA COM IMPRESSORA 3D EM 24 HORAS (POR R\$ 32 MIL)**

Muito concreto e uma impressora móvel (e grande) ergueram o imóvel de 37m<sup>2</sup>.



Casa feita pela Apis Cor em apenas 24h (Foto: Divulgação em <https://gq.globo.com/Prazeres/Design/noticia/2017/03/casa-e-feita-com-impressora-3d-em-24-horas-por-r-32-mil.html>)

Mesmo sabendo que já imprimimos quase tudo em 3D, ainda dá para ficarmos impressionados com essa casa, feita do zero aos 100% em apenas 24 horas. Localizado na Rússia, o imóvel de 37 metros quadrados foi construído em apenas um dia, a um custo de pouco mais de US\$ 10 mil (ou cerca de R\$ 32 mil). A responsável pela construção foi a empresa de impressão 3D Apis Cor. Os principais componentes da casa, incluindo as paredes, divisórias e o telhado do edifício, foram impressos apenas com uma mistura de concreto.

Fonte: GQ 03/03/2017 - 15H18 - Por redação GQ Brasil

A notícia acima nos dá uma ideia de quanto o atual espaço geográfico mundial tem passado por um acelerado processo de reestruturação nos últimos anos, fruto da revolução tecnológica e da abertura dos mercados nacionais. Entende-se por espaço geográfico?

- A) O espaço definido e delimitado a partir de relações de poder, ou seja, um espaço de conflitos.
- B) Um agrupamento de espaços que possuam características em comum, sempre privilegiando a economia.
- C) O espaço modificado pela ação humana, ou seja, por meio de atividades pela sociedade.
- D) O espaço que não sofre alteração humana, ou seja, espaço onde predominam elementos naturais.
- E) O espaço que possui uma identidade, ou seja, um espaço que traz algo à memória.

Questão 14

Leia atentamente a tirinha:



Bill Waterson, disponível em [http://calvinbrother.blogspot.com/2012/09/blog-post\\_2369.html](http://calvinbrother.blogspot.com/2012/09/blog-post_2369.html). Acessado em 23/01/2019

Na tirinha há um debate sobre o efeito estufa e uma crítica à distância existente entre teoria e prática. Os debates sobre o desenvolvimento sustentável e seus benefícios para o futuro são constantes e cada vez mais precisam ser acompanhados de ações concretas. No mundo atual são inúmeras as empresas preocupadas com a questão da sustentabilidade, bem como é possível ver uma preocupação crescente com o meio ambiente entre os mais jovens. O conceito de desenvolvimento sustentável refere-se à(ao):

- A) busca da obtenção de lucros através do recebimento de bônus financeiro em troca da preservação do meio ambiente.
- B) modelo de desenvolvimento econômico que busca atender às necessidades da sociedade atual sem comprometer a sobrevivência das gerações futuras.
- C) criação de um grupo de empresas, com sede nas nações desenvolvidas, que estão preocupadas com a sustentabilidade do planeta.
- D) desenvolver-se evitando o consumismo, com base na prática de reciclagem e do uso de energias alternativas para assim poder continuar utilizando a natureza de forma utilitarista sem preocupar-se com a preservação.
- E) oferecer oportunidades para que a população de baixa renda consiga se sustentar sem precisar causar nenhum dano ao meio ambiente.

Questão 15

“É produzido a partir da afetividade, da sensação de pertencimento, do modo como nos adaptamos e nos apropriamos das realidades globais que se introduzem no local, que dão sentido à própria distribuição objetiva das coisas e das pessoas nessa porção do espaço geográfico.”

(BARTOLY, 2011, p.73).

A que categoria geográfica se refere o fragmento de texto?

- A) Paisagem.
- B) Território.
- C) Lugar.
- D) Região.
- E) Rede.

Questão 16

“A Cartografia atual conta com todos os recursos do SIG (Sistema de Informação Geográfica) para elaborar mapas digitalizados e mapas bastante precisos”.

(Elian A. Lucci, Anselmo L. Branco, Cláudio Mendonça. Território e sociedade no mundo globalizado 2016 p. 42)

Um mapa é considerado de boa qualidade quando apresenta:

- A) medidas imprecisas e informações incorretas.
- B) medidas distorcidas e informações exatas.
- C) posições de seus elementos não proporcionais à realidade.
- D) informações irrelevantes e imprecisas.
- E) medidas precisas e informações corretas.

Questão 17

No Brasil, o Clima Equatorial – quente e úmido – é típico da região da Amazônia. A amplitude térmica anual é muito baixa: as médias mensais oscilam em torno de 25°C a 28°C. Na extensa faixa de Clima Equatorial se desenvolve a Floresta Amazônica – a maior Zona Intertropical do Globo e a de maior biodiversidade. Ela apresenta árvores de grande e médio porte e plantas rasteiras (estratificada), com a presença de cipós, bromélias e orquídeas. Como todas as florestas dessa região climática, é perene, ombrófila, biodiversa e densa.

(Elían A. Lucci, Anselmo L. Branco, Cláudio Mendonça. Território e sociedade no mundo globalizado 2016 p. 158)

A Floresta Amazônica pode ser dividida em três grupos que são:

- A) Vitória-Régia; Toró; Alagado.
- B) Várzea; Intermitente; Seca.
- C) Biodiversa; Seca; Alagado.
- D) Mata de Igapó; Mata de Várzea; Terra Firme.
- E) Preservada; Devastada; Protegida.

Questão 18

Em 1967, o geógrafo brasileiro Pedro Pinchas Geiger propôs uma divisão regional do país em regiões geoeconômicas ou complexos regionais. Essa divisão baseia-se no processo histórico de formação do território brasileiro, levando em conta, especialmente, os efeitos da industrialização. Dessa forma, busca-se refletir a realidade do país e compreender seus mais profundos contrastes.

(Disponível em: <http://educacao.uol.com.br>. Acesso em: 22/01/2019 (Adaptado).

Segundo o critério da divisão regional do país em regiões geoeconômicas ou complexos regionais, proposto por Pedro Pinchas Geiger, o Estado do Acre está localizado em qual região?

- A) Norte
- B) Amazônia
- C) Centro-Norte
- D) Concentrada
- E) Devastada

Questão 19

Uma nova ordem mundial (ou internacional), ainda que essa definição privilegie uma estruturação no nível político, aparece intimamente articulada a uma nova divisão internacional do trabalho, que abrange a reestruturação econômica do espaço mundial.

HAESBAERT, R; PORTO-GONÇALVES, C. W. A nova desordem mundial. SP: Editora Unesp, 2006, p. 31. (Adaptado).

Assinale a alternativa que indica corretamente uma das principais questões relativas à nova ordem econômica mundial.

- A) A recente crise do capitalismo serviu para reposicionar a Rússia como potência econômica mundial.
- B) A economia dos EUA vem sendo ameaçada pela ascensão dos demais membros da América do Norte.
- C) A ciência e a tecnologia despontam como áreas cruciais para a indústria moderna.
- D) O setor de inovação foi capaz de inserir os países da África subsaariana no rol das grandes potências.
- E) Os países da América Latina assumiram a liderança da produção industrial mundial.

FILOSOFIA

Questão 20

No mito da caverna, Platão expõe o seu pensamento e deixa claro que a questão epistemológica, ou seja, do conhecimento, e a questão política, da comunidade, são dois pilares fundamentais para formação do indivíduo. Para Platão, aquele que governa deve:

- A) ter conhecimento do mundo sensível.
- B) ser eleito democraticamente.
- C) fazer justiça com os amigos, e injustiça com os inimigos.
- D) ter conhecimento do mundo inteligível.
- E) obedecer os desígnios dos deuses.

### A ORIGEM DA MOTIVAÇÃO

Há uma frase antiga segundo a qual “motivação é uma porta que só abre pelo lado de dentro”.

A motivação tem um nível de subjetividade, e isso significa que ela parte do sujeito. Nós, às vezes, dizemos: “Eu preciso motivar a minha equipe”, “devo motivar as pessoas”, “tenho que motivar meus filhos”...

É necessário entender que, embora a palavra 'motivação' signifique mover, movimentar, fazer com que haja o ponto de partida para algo, ela é um estado interior.

Não devemos confundir motivação com estímulo.

O que um gestor pode fazer, por exemplo, com alguém que trabalha com ele? Pode estimulá-lo, impulsioná-lo, mas não obrigá-lo a fazer algo a partir de uma atitude que deve partir da própria pessoa.”

CORTELA, Mario Sérgio. Por que fazemos o que fazemos? : aflições vitais sobre trabalho, carreira e realização. 1ª ed. – São Paulo: Planeta, 2016, p. 59.

A partir do texto, depreende-se que a diferença entre motivação e estímulo:

- A) se dá a partir da intensidade com que se aborda o sujeito com o intuito de o pôr em movimento.
- B) está no seu direcionamento, enquanto a motivação vem de dentro, o estímulo vem de fora.
- C) é desprezível, pois motivação e estímulo são equivalentes quanto à capacidade de por o sujeito em movimento.
- D) está no seu direcionamento, enquanto a motivação vem de fora, o estímulo vem de dentro.
- E) é subjetiva, de modo que o pode ser uma motivação para um, pode ser o estímulo do outro.

### Questão 22

Segundo Immanuel Kant, não se pode ensinar alguém a filosofar, no máximo, ensina-se a história da filosofia.

Para filosofar, não é necessário conhecer todo conteúdo da história da filosofia, no entanto, é necessário:

- A) ser convincente, mesmo sem ter razão.
- B) um extenso conhecimento de diversas formas de saber.
- C) compreender a dialética hegeliana.
- D) uma ciência do falar bem.
- E) uma atitude, um pensar que questiona até as coisas mais óbvias.

### Questão 23

A Sociologia é uma ciência que se desenvolve junto com o sistema capitalista, procurando desvendar os dilemas e contradições por ele produzidos. Sobre a emergência da sociologia, assinale a alternativa correta.

- A) A Sociologia tem como principal referência a explicação teológica sobre os problemas sociais decorrentes da industrialização.
- B) A Sociologia é produto da Revolução Industrial e propõe uma análise das mudanças decorrentes da urbanização e da industrialização.
- C) A emergência da Sociologia só pode ser compreendida se for observada sua correspondência com o cientificismo europeu e a produção do conhecimento abstrato e teológico.
- D) A Sociologia surge como uma tentativa de ampliar o campo de estudos das ciências naturais e na análise dos problemas sociais decorrentes das reminiscências do modo de produção feudal.
- E) A sociologia não guarda relações com a Revolução Industrial, pois sua origem está ligada ao iluminismo do século XVIII.

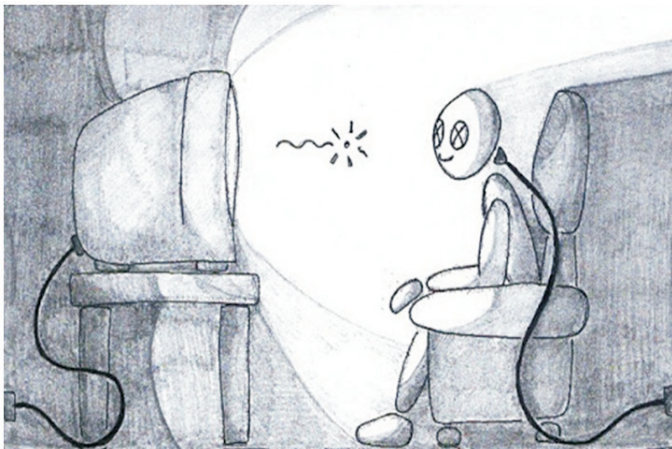
### Questão 24

Sobre Émile Durkheim e suas teorias, qual das alternativas abaixo está correta?

- A) Émile Durkheim afirmava que o homem é um ser social, pois somente na vida em sociedade é que ele se torna humano. Entretanto, sabemos que a ideia de humanidade não é uma construção coletiva.
- B) Segundo Émile Durkheim a anomia seria um fato social, pois os acontecimentos que fogem aos padrões estabelecidos atingem toda a coletividade.
- C) As teorias da anomia e dos fatos sociais foram importantes contribuições de Émile Durkheim para os estudos de Sociologia.
- D) Os fatos sociais não contribuem para a inserção do indivíduo na sociedade, afinal são construídos coletivamente.
- E) A teoria da anomia desenvolvida por Durkheim foi vista como subversiva, pois este intelectual defendia a transformação social.

Questão 25

A imagem abaixo nos ajuda a entender um pouco sobre as influências provocadas pelos meios de comunicação na sociedade. Com relação a este tema, assinale a alternativa correta.



Fonte: <http://comunicacaodemassafac.blogspot.com/2012/12/uma-lado-critico-comunicacao-de-massa.html>

- A) A propaganda de massa pretende atingir a um dos objetivos do processo de globalização capitalista que é a massificação do consumo.
- B) A opinião de massa gerada pelos meios de comunicação não tem o poder de alterar hábitos de consumo e comportamento no interior da sociedade.
- C) É equivocada a relação entre a tentativa de massificação do consumo e o crescimento da violência urbana, em um contexto de desigualdade social.
- D) Não existem estudos capazes de associar a formação de uma opinião pública à influência dos meios de comunicação.
- E) A propaganda de massa oferece um universo de possibilidades cujo acesso se encontra ao alcance da grande maioria da população.

CONHECIMENTOS PEDAGÓGICOS

Questão 26

De acordo com as normas para a Educação de Jovens e Adultos – EJA nos Sistema de Ensino Estadual e Municipais do Estado do Acre, essa modalidade de educação deve pautar-se sobre princípios como equidade, diferença e proporcionalidade. O princípio da diferença envolve:

- A) propiciar patamar de formação igualitária quanto aos componentes curriculares.
- B) práticas pedagógicas que assegurem a esses estudantes identidade formativa.
- C) o reconhecimento da alteridade desses alunos no processo formativo.
- D) reestabelecer o direito à educação e dar oportunidades aos alunos.
- E) a adequação de componentes curriculares às necessidades dessa modalidade de ensino.

Questão 27

De acordo com a Resolução nº 3, de 15 de junho de 2010 - Diretrizes Operacionais da Educação de Jovens e Adultos, a duração dos cursos presenciais de EJA para os anos iniciais do Ensino Fundamental:

- A) deve limitar-se a 1.200 horas.
- B) fica a critério dos sistemas de ensino.
- C) deve ser de 1.600 horas.
- D) será determinada pelo alunado.
- E) depende da organização curricular.

Questão 28

A metodologia de ensino aprendizagem na Educação de Jovens e Adultos (EJA) que considera os princípios da Andragogia, privilegia o aprendizado através da:

- A) reprodução.
- B) transmissão.
- C) experimentação.
- D) padronização.
- E) normatização.

Questão 29

Compreendem as características predominantes do perfil de alunos (as) da educação de jovens e adultos (EJA), indivíduos:

1. altamente letrados.
2. trabalhadores.
3. menores de 15 anos.
4. marginalizados.
5. multi-repetentes.

Estão corretas as alternativas:

- A) II, III e IV, apenas.
- B) IV e V, apenas.
- C) I, II e III, apenas.
- D) II, IV e V, apenas.
- E) III e V, apenas.

Questão 30

Em contraposição a uma educação bancária, no livro "Pedagogia do oprimido", Paulo Freire defende o ato de uma educação libertadora. Uma educação libertadora exige uma prática:

- A) verbalista e reprodutivista.
- B) problematizadora e dialógica.
- C) depositária e conformista.
- D) reflexiva e automatizadora.
- E) ativista e licenciada.

Questão 31

Sobre a relação entre educador, educando e conhecimento, Paulo Freire (2005, p.71) coloca que o docente deve "Saber com os educandos, enquanto estes soubessem com ele, seria sua tarefa." Conclui-se que, nessa relação, dentro do processo de aprendizagem, a tarefa do educador é de agir como:

- A) conhecedor.
- B) informador.
- C) pragmático.
- D) mediatizador.
- E) transmissor.

Questão 32

O trabalho com grupamentos produtivos em sala de aula como ferramenta para contribuir com o processo de construção do conhecimento, pressupõe que os alunos:

- A) possuam saberes diferentes a serem compartilhados.
- B) estejam todos no mesmo nível de aprendizado, o que facilita a ação docente.
- C) trabalhem de forma competitiva e com rivalidade, acelerando o aprendizado.
- D) estejam em fases de conhecimento muito distantes.
- E) atuem de forma individualizada, mesmo organizadas no mesmo grupo.

Questão 33

A tendência pedagógica que utiliza temas geradores, possui uma relação horizontal entre docentes e alunos e tem como seu principal representante Paulo Freire, denomina-se tendência:

- A) liberal renovada.
- B) crítico-social dos conteúdos.
- C) progressista libertária.
- D) renovada progressivista.
- E) progressista libertadora.

Questão 34

A tendência pedagógica liberal tecnicista privilegia como método de ensino a:

- A) análise crítica da realidade social.
- B) transmissão e recepção de informação.
- C) relação dialógica entre professor e aluno.
- D) busca individual pelo conhecimento.
- E) vivência de experiências significativas.

Questão 35

O educador de jovens e adultos, enquanto mediador da aprendizagem, e de acordo com as particularidades do seguimento de EJA, necessita:

1. ser criativo.
2. demonstrar solidariedade.
3. ser intransigente.
4. atuar com austeridade e intolerância.
5. incentivar a permanência na escola.

Estão corretas as alternativas:

- A) III, IV e V.
- B) II e III.
- C) I, II e V.
- D) I, II e III.
- E) I e IV.

HISTÓRIA E GEOGRAFIA DO ACRE

Questão 36

Sobre a localização geográfica do estado do Acre é correto afirmar:

- A) parte do Estado é localizada acima da linha do Equador, ou seja, no Hemisfério Sul.
- B) o Estado está situado num planalto com altitude média de 200m e é localizado no sudoeste da Região Norte.
- C) nos limites do Estado não constam fronteiras internacionais.
- D) o seu limite oriental é banhado pelas águas do Oceano Pacífico.
- E) sua porção oriental é marcada por um conjunto de cadeias montanhosas conhecidas como Cordilheira dos Andes.

Questão 37

Em 1988, aos 44 anos, Chico Mendes, seringueiro e sindicalista, foi assassinado no Acre a mando do fazendeiro Darly Alves. O motivo do crime foi à atuação de Mendes na defesa do Seringal Cachoeira que Alves desejava destruir. Chico Mendes não foi o único a ser morto porque defendia a Amazônia, mas se tornou um símbolo da luta social e da defesa ecológica. Dois anos depois do crime, o sindicalista foi homenageado com a criação da Reserva Extrativista Chico Mendes, com mais de 930 mil hectares abrangendo os municípios de Rio Branco, Capixaba, Assis Brasil, Brasileia, Epitaciolândia, Xapuri e Sena Madureira, todos no Acre. Destinada à exploração autossustentável e conservação dos recursos naturais renováveis, por populações tradicionais, a Reserva Extrativista torna possível o desenvolvimento sustentável que, segundo a ONU (Organização das Nações Unidas), significa?

- A) O desenvolvimento que encontra as necessidades atuais sem comprometer a habilidade das futuras gerações de atender suas próprias necessidades.
- B) Uma forma de proteger os ambientes naturais atingidos pela seca.
- C) Modelo de desenvolvimento que tanta conter a violência no espaço rural.
- D) Uma tentativa de salvar o que resta dos recursos hídricos do mundo.
- E) O modelo de desenvolvimento socioeconômico que visa proteger somente as reservas indígenas.

Questão 38

O Brasil possui a 5ª maior extensão territorial entre os países do mundo, vale observar que a distância entre os pontos extremos do país é bastante parecida, ou seja, o Brasil possui uma distância Leste-Oeste muito próxima da distância norte-sul, desde que sejam desconsideradas as ilhas localizadas no Oceano Atlântico, que também pertencem ao território brasileiro. No Estado do Acre, fica localizado o limite ocidental extremo do país, conhecido como:

- A) Ponta do Seixas.
- B) Serra Imeri.
- C) Arroio Chuí.
- D) Nascente do Rio Moa.
- E) Rio Branco.

Questão 39

O Tratado de Petrópolis completou em novembro de 2018, 115 anos. A assinatura do documento que colocou fim a Revolução Acreana e tornou oficial a anexação do Acre ao Brasil é um acordo diplomático com o (a):

- A) Peru.
- B) Estado do Amazonas.
- C) Bolívia.
- D) Paraguai.
- E) Colômbia.

Questão 40

No princípio dos anos 1970 a conjugação da profunda crise do extrativismo da borracha e dos “anos de chumbo” da ditadura militar teve efeito devastador sobre o Acre. O governo Vanderley Dantas decidiu a modificar o eixo de desenvolvimento econômico regional estimulou a vinda de grandes empresas, fazendeiros e especuladores de terras para o Acre, em sintonia com a nova política proposta pelo regime militar. Os seringalistas falidos e sem crédito não têm como resistir e acabam por vender enormes áreas por preços muito baixos. Em poucos anos um terço de todas as terras acreanas muda de mãos. Como ficaram conhecidos regionalmente esse “novos donos” das terras acreanas?

- A) “Gatos”
- B) “Forasteiros”
- C) “Sertanejos”
- D) “Meeiros”
- E) “Paulistas”