



IBADE – INSTITUTO BRASILEIRO DE  
APOIO E DESENVOLVIMENTO EXECUTIVO

CONCURSO PÚBLICO

**MINISTÉRIO DA EDUCAÇÃO**  
**SECRETARIA DE EDUCAÇÃO PROFISSIONAL E TECNOLÓGICA**  
**INSTITUTO FEDERAL DE EDUCAÇÃO, CIÊNCIA E TECNOLOGIA DE**  
**RONDÔNIA**

**SOCIOLOGIA**

CÓDIGO DA PROVA

**P09 T**  
**MANHÃ**

**Verifique se o código da Prova é o mesmo do seu cartão de respostas.**

**TRANSCREVA, EM ESPAÇO DETERMINADO NO SEU CARTÃO DE RESPOSTAS, A FRASE DE PAULO FREIRE PARA EXAME GRAFOTÉCNICO**

**“O educador se eterniza em cada ser que ele educa.”**

**ATENÇÃO**

Duração da prova: 4 horas.

Este caderno contém 50 questões de múltipla escolha, cada uma com 5 alternativas de resposta – A, B, C, D e E – conforme disposição abaixo.

Disciplinas	Quantidade de questões	Valor de cada questão
- Língua Portuguesa	10	2
- Raciocínio Lógico	5	1
- Informática	5	1
- Legislação	5	1
- Conhecimentos Específicos	20	3
- Didática	5	1

Verifique se este material está em ordem, caso contrário, notifique imediatamente o fiscal.

O tempo de duração de prova inclui o preenchimento do Cartão de Respostas.

**LEIA AS INSTRUÇÕES ABAIXO:**

Siga, atentamente, a forma correta de preenchimento do Cartão de Respostas, conforme estabelecido no próprio. O Cartão de Respostas é personalizado, impossibilitando a substituição.

Por motivo de segurança:

- O candidato só poderá retirar-se definitivamente da sala após 2 (duas) horas do início efetivo da prova
- Somente faltando 30 (trinta) minutos para o término da prova, o candidato poderá retirar-se levando o seu Caderno de Questões
- O candidato que optar por se retirar sem levar o seu Caderno de Questões não poderá copiar suas respostas por qualquer meio. O descumprimento dessa determinação acarretará a eliminação do candidato
- Ao terminar a prova, o candidato deverá se retirar imediatamente do local, não sendo possível nem mesmo a utilização dos banheiros e/ou bebedouros.

Ao terminar a prova, é de sua responsabilidade entregar ao fiscal o Cartão de Respostas assinado. Não se esqueça dos seus pertences. Os três últimos candidatos deverão permanecer na sala até que o último candidato entregue o Cartão de Respostas. O fiscal de sala não está autorizado a alterar quaisquer dessas instruções. Em caso de dúvida, solicite a presença do coordenador local.

**BOA PROVA!**

**Estrangeirismos: in or out?**

Para alguns, o uso de estrangeirismos faz parte do nosso cotidiano, já que estamos usando tão frequentemente outras línguas na forma oral ou na forma escrita. Além disso, a língua portuguesa se parece muito com o Brasil cosmopolita, pois nosso país abriga pessoas que já formaram gerações de diversas regiões do mundo – a nossa tão falada miscigenação. [...]

Algumas palavras ou expressões já foram “abrasileiradas”, como é o caso do verbo “deletar”. Outras são usadas do jeito original, como *fast-food* ou *milk-shake*, e outras ainda, que facilmente poderiam ser trocadas por uma similar nacional, mas insistem em permanecer como exceções à regra. Pensando sobre “invasões” culturais, além das linguísticas, o português não teria absorvido a palavra hambúrguer, se não tivesse se estabelecido entre nós a rede McDonald's.

Muitos autores acham que estrangeirismo não passa de modismo e que seu uso frequente pode muitas vezes ser atribuído a uma mera imitação de comportamentos linguístico-culturais, reveladora de uma postura acrítica e submissa, principalmente por parte dos jovens, no que se refere a culturas dominantes como a norte-americana. [...]

No entanto, como explicar o uso dessas palavras, expressões e construções vistas correntemente na internet, na publicidade, nos meios de comunicação, no esporte, na música, em serviços bancários? Esses empréstimos de outras línguas a cada dia penetram no português, oriundos das mais diversas procedências, para preencher vazios da nossa língua e, com isso, enriquecer o léxico [...].

Além disso, imaginem as seguintes cenas “traduzidas”: “Cheguei ao restaurante de comida rápida (*fast-food*), onde esperava pelo meu treinador pessoal (*personal trainer*), pois havíamos marcado uma hora feliz (*happy hour*) para tomarmos um leite batido (*milk-shake*)”. Ou então: “Liguei o meu livro de anotações (notebook) para acessar o meu endereço eletrônico (*e-mail*), mas a entreteia (internet) estava com problemas neste sítio (site), então preferi usar o mensageiro (*messenger*), que era bem mais rápido”.

PAGANOTTO, Emery Marilis Mauro. Disponível em: <<http://universidadebrasil.edu.br/portal/estrangeirismos-in-or-out/>> (adaptado).

## Questão 01

A partir da leitura do texto, pode-se afirmar que a autora apresenta uma posição:

- A) favorável ao uso de estrangeirismos, alegando que não há como negar a incorporação de algumas palavras estrangeiras utilizadas de forma natural em língua portuguesa.
- B) neutra em relação aos estrangeirismos, acreditando tratar-se de um reflexo do fenômeno de globalização que se vivencia na modernidade.
- C) desfavorável ao uso de estrangeirismos, acreditando tratar-se de um modismo que faz com que se utilizem palavras ou expressões estrangeiras cujos significados são desconhecidos.
- D) crítica em relação ao uso de estrangeirismos, acreditando que a língua portuguesa deveria ter um estado de pureza que a imunizasse a influências exógenas.
- E) indiferente em relação ao uso de estrangeirismos, embora defenda que a absorção de palavras estrangeiras acaba por descaracterizar a identidade nacional.

## Questão 02

A respeito do título do texto, pode-se dizer que:

- A) não possui relação com o conteúdo do texto, estando, portanto, inadequado.
- B) resume o conteúdo do texto e, portanto, está inteiramente adequado.
- C) revela a posição da autora e, portanto, faz com que não seja necessário ler o texto completo.
- D) utiliza, inadvertidamente, palavras estrangeiras que poderiam ter sido substituídas por outras de sentido equivalente, como “dentro ou fora”.
- E) não revela a posição da autora, mas também não é suficientemente atrativo para despertar no leitor o desejo de ler o texto.

### Questão 03

No texto, pode-se observar a ocorrência de polifonia, que se constitui a partir de uma diversidade de vozes controversas no interior de um texto. Assinale a alternativa que contém exemplo desse aspecto linguístico:

- A) “Algumas palavras ou expressões já foram “abrasileiradas”, como é o caso do verbo 'deletar'. Outras são usadas do jeito original, como fast-food ou milk-shake [...]”.
- B) “Pensando sobre “invasões” culturais, além das linguísticas, o português não teria absorvido a palavra hambúrguer, se não tivesse se estabelecido entre nós a rede McDonald's”.
- C) “Para alguns, o uso de estrangeirismos faz parte do nosso cotidiano, já que estamos usando tão frequentemente outras línguas na forma oral ou na forma escrita. [...] Muitos autores acham que estrangeirismo não passa de modismo e que seu uso frequente pode muitas vezes ser atribuído a uma mera imitação de comportamentos linguístico-culturais [...]”.
- D) “[...] a língua portuguesa se parece muito com o Brasil cosmopolita, pois nosso país abriga pessoas que já formaram gerações de diversas regiões do mundo – a nossa tão falada miscigenação”.
- E) “Esses empréstimos de outras línguas a cada dia penetram no português, oriundos das mais diversas procedências, para preencher vazios da nossa língua e, com isso, enriquecer o léxico [...]”.

### Questão 04

Segundo a autora, a maior dificuldade na luta contra os estrangeirismos está relacionada:

- A) à presença maciça de termos de outras línguas na internet, na publicidade e em meios de comunicação.
- B) à dificuldade de encontrar um termo com um significado exatamente equivalente em língua portuguesa.
- C) à diversidade de procedência desses empréstimos, que provêm não só do inglês, mas do espanhol e do italiano.
- D) à miscigenação que caracteriza o Brasil, que faz com que as diferentes etnias introduzam na língua portuguesa termos provenientes de suas línguas nativas.
- E) à presença de redes estrangeiras de alimentação no território brasileiro, as quais são responsáveis por disseminar termos provenientes do tipo de culinária que comercializam.

### Questão 05

Observe os trechos abaixo.

- I. “Cheguei ao restaurante de comida rápida (fast-food), onde esperava pelo meu treinador pessoal (personal trainer), pois havíamos marcado uma hora feliz (happy hour) para tomarmos um leite batido (milk-shake)”.
- II. “Liguei o meu livro de anotações (notebook) para acessar o meu endereço eletrônico (e-mail), mas a entreteia (internet) estava com problemas neste sítio (site), então preferi usar o mensageiro (messenger), que era bem mais rápido”.

Entre as traduções sugeridas para os estrangeirismos, identifique a única que pode ser considerada aceitável do ponto de vista comunicativo:

- A) Livro de anotações (notebook).
- B) Entreteia (internet).
- C) Treinador pessoal (personal trainer).
- D) Hora feliz (happy hour)
- E) Mensageiro (messenger).

### Questão 06

Observe o trecho abaixo.

“Pensando sobre 'invasões' culturais, além das linguísticas, o português não teria absorvido a palavra hambúrguer, se não tivesse se estabelecido entre nós a rede McDonald's.”

Em “invasões”, as aspas foram usadas para:

- A) exprimir ironia.
- B) marcar estrangeirismo.
- C) delimitar o título de uma obra.
- D) fechar uma citação da fala de alguém.
- E) destacar uma palavra usada fora do contexto habitual.

Questão 07

Releia o trecho abaixo.

“Além disso, a língua portuguesa se parece muito com o Brasil cosmopolita, pois nosso país abriga pessoas que já formaram gerações de diversas regiões do mundo – a nossa tão falada miscigenação.”

No período acima transcrito, há dois elementos coesivos. Identifique a alternativa em que esses elementos estão corretamente identificados e devidamente relacionados aos significados que expressam:

- A) Muito – negação; já – lugar.
- B) Além disso – inclusão; pois – explicação.
- C) Tão – intensidade; com – exclusão.
- D) Se – condição; que – explicação.
- E) De – companhia; com – origem.

Questão 08

Analise o trecho abaixo.

“Outras são usadas do jeito original, como *fast-food* ou *milk-shake*, e outras ainda, que facilmente poderiam ser trocadas por uma similar nacional, MAS insistem em permanecer como exceções à regra.”

O vocábulo destacado, “mas”, classifica-se como conjunção coordenativa adversativa e poderia ser substituído, sem prejuízo de sentido, por:

- A) por conseguinte.
- B) porquanto.
- C) portanto.
- D) porém.
- E) nem.

Questão 09

Observe o trecho abaixo.

“Algumas palavras ou expressões já foram 'abrasileiradas', como é o caso do verbo 'deletar'. Outras são usadas do jeito original, como *fast-food* ou *milk-shake*, e outras ainda, que facilmente poderiam ser trocadas por uma similar nacional, mas insistem em permanecer como exceções à regra”.

Comparando as palavras “*fast-food*” e “*milk-shake*” às palavras “deletar” e “internet”, todas oriundas de outras línguas, indique a alternativa que explica corretamente o porquê de se usar itálico em algumas palavras, mas não em outras:

- A) Usa-se itálico somente em estrangeirismos relacionados ao campo semântico da alimentação.
- B) Usa-se itálico somente em estrangeirismos relacionados ao campo semântico da informática.
- C) O uso de itálico em estrangeirismos é inteiramente opcional, ficando a cargo dos usuários da língua portuguesa a escolha de usá-lo ou de não o utilizar.
- D) Usa-se itálico apenas quando se trata de estrangeirismos formados pela junção de duas ou mais palavras.
- E) Usa-se itálico apenas quando os estrangeirismos não foram incorporados à língua portuguesa.

Questão 10

A palavra “hambúrguer”, originalmente escrita hamburger, em língua inglesa, é acentuada em função da regra que determina que:

- A) são acentuadas as paroxítonas terminadas em “-l”, “-n”, “-r” e “-x”.
- B) todas as proparoxítonas devem ser acentuadas.
- C) são acentuadas todas as palavras terminadas em “-r”.
- D) são acentuadas as oxítonas terminadas em “-a”, “-e”, “-o” e “-er”.
- E) são acentuados os estrangeirismos incorporados à língua portuguesa.

## RACIOCÍNIO LÓGICO

### Questão 11

Três alunos, Almir, Breno e Cristiano, iniciaram suas aulas no Instituto. Cada um estuda numa sala de aula distinta e cursa uma disciplina distinta.

Sabe-se que:

- um deles cursa biologia na sala 11 e o outro, cursa matemática na sala 12;
- Almir cursa uma disciplina na sala 13;
- Breno não cursa matemática e nem cursa física.

Pode-se afirmar que:

- A) Cristiano estuda na sala 11.
- B) Breno estuda na sala 12.
- C) Cristiano cursa física.
- D) Breno cursa biologia.
- E) Almir cursa matemática.

### Questão 12

Numa mistura de água com suco de frutas de 2 litros, o percentual de suco de frutas é de 10 %. Mantendo a quantidade de água, a quantidade de suco de frutas, em litros, que devemos acrescentar para que o percentual de suco de frutas na nova mistura seja de 20% é:

- A) 0,25
- B) 0,30
- C) 0,32
- D) 0,36
- E) 0,40

### Questão 13

Um professor realizará uma dinâmica com oito alunos. Eles deverão dar as mãos e formar uma roda. O número total de rodas, todas contendo os oito alunos, que poderão formar é:

- A) 720
- B) 1.440
- C) 5.040
- D) 10.160
- E) 40.320

### Questão 14

Numa aula de laboratório o professor dividirá 11 alunos em três bancadas, sendo cinco alunos na primeira, quatro alunos na segunda e dois alunos na terceira. De quantas maneiras ele poderá fazer essa divisão?

- A) 5.840
- B) 6.930
- C) 8.440
- D) 12.670
- E) 13.860

### Questão 15

Na saída de uma das aulas foi feita uma pesquisa com dez alunos da turma. O pesquisador verificou que quatro deles possuíam automóveis. Três alunos são escolhidos ao acaso, sem reposição, a probabilidade de pelo menos dois deles, possuírem automóveis, é:

- A) 54,80 %
- B) 48,60 %
- C) 48,00 %
- D) 44,40 %
- E) 35,20 %

## INFORMÁTICA

### Questão 16

Em um microcomputador com sistema operacional Windows 7 BR, um funcionário do INSTITUTO FEDERAL DE RONDÔNIA está acessando o gerenciador de pastas e arquivos e realizou os procedimentos descritos a seguir.

- (1) Selecionou a pasta AULA no disco C: e verificou que existem 7(sete) arquivos de diferentes formatos armazenados nela.
- (2) Executou um atalho de teclado X1, para selecionar todos os sete arquivos.
- (3) Executou um novo atalho de teclado X2, para copiar os arquivos na área de transferência.
- (4) Selecionou a pasta SEG no disco F:
- (5) Executou um último atalho de teclado X3, para colar os arquivos da área de transferência na pasta SEG.

Os atalhos de teclado X1, X2 e X3 foram, respectivamente:

- A) Ctrl + A, Ctrl + C e Ctrl + V.
- B) Ctrl + A, Alt + C e Alt + V.
- C) Ctrl + S, Ctrl + C e Alt + C.
- D) Ctrl + S, Alt + C e Alt + V.
- E) Ctrl + S, Ctrl + C e Ctrl + V.

Questão 17

Na digitação de um texto no processador Word do pacote MSOffice 2010 BR, o atalho de teclado Shift + F3 tem por significado:

- A) mover o parágrafo para mais perto da margem.
- B) mover o parágrafo para mais longe da margem.
- C) aplicar o mesmo espaçamento entre as linhas de um texto.
- D) alternar as letras entre maiúscula e minúscula.
- E) alternar uma seleção entre subscrito e sobrescrito.

Questão 18

A planilha abaixo foi criada no Excel 2010 BR.

	A	B	C	D
1				
2				
3				
4				
5				
6	29	11	19	17
7				
8			Soma =	?
9				
10			Média =	?
11				
12			Menor =	11

Na planilha foram realizados os procedimentos abaixo descritos:

- Em D8 foi inserida a expressão =SOMA(A6;D6).
- Em D10 foi inserida a expressão =MÉDIA(A6:D6).
- Em D12 foi inserida uma expressão usando a função MENOR para determinar o menor número entre todos nas células A6, B6, C6 e D6.

Os valores mostrados nas células D8 e D10 e a expressão inserida em D12 são, respectivamente:

- A) 76, 23 e =MENOR(A6:D6;1)
- B) 76, 23 e =MENOR(A6:D6)
- C) 46, 23 e =MENOR(A6:D6;1)
- D) 46, 19 e =MENOR(A6:D6)
- E) 46, 19 e =MENOR(A6:D6;1)

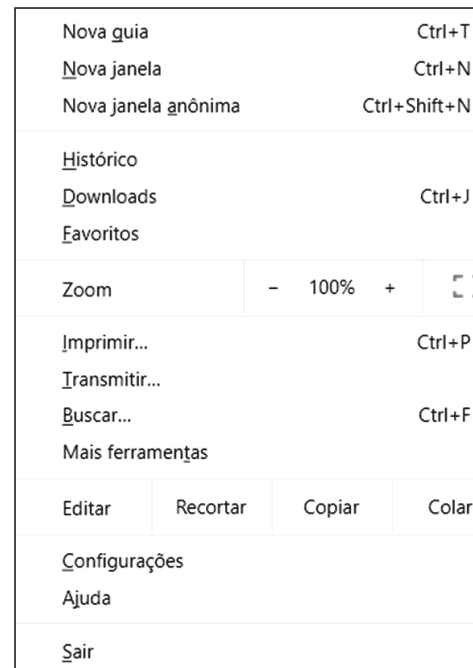
Questão 19

Entre os equipamentos de interconexão de redes de computadores, um se caracteriza por viabilizar a conexão entre os provedores e os diversos dispositivos que acessam a internet, atribuindo um endereço lógico IP do tipo 192.168.0.1 por meio do serviço DHCP. Esse equipamento é conhecido por:

- A) bluetooth
- B) webcam
- C) mouse
- D) router
- E) hub

Questão 20

Ao usar os recursos do browser Google Chrome, a execução de um atalho de teclado ou, de forma alternativa, no acionamento de um ícone, resulta na exibição do menu do browser na tela, ilustrado na figura abaixo.



O atalho de teclado e o ícone são, respectivamente:

- A) Alt + F e
- B) Alt + F e
- C) Alt + F e
- D) Ctrl + F e
- E) Ctrl + F e

## LEGISLAÇÃO

### Questão 21

O ingresso na carreira de Magistério Superior, de acordo com a Lei nº 12.772, de 28/12/2012, e alterações, ocorrerá sempre no primeiro nível de vencimento da Classe A, mediante:

- A) contratação temporária e transitória.
- B) indicação por meio da gestão do órgão, desde que comprovada a titularidade para o cargo.
- C) aprovação em concurso público de provas e títulos.
- D) contratação imediata a título de experiência, desde cumprida a exigência de aprovação em prova escrita.
- E) seleção inicial por meio de prova de aula e posterior contratação efetiva após tempo de serviço.

### Questão 22

Segundo a Resolução nº 65/CONSUP/IFRO, de 29/12/2015: Regimento Geral do Instituto Federal de Educação, Ciência e Tecnologia de Rondônia (IFRO) e suas alterações, a Comissão de Ética do IFRO é composta por:

- A) três membros titulares e seus respectivos suplentes, ocupantes de cargo efetivo do quadro permanente do IFRO, designados por ato do Reitor.
- B) três membros, sendo dois titulares e um suplente, ocupantes de cargos transitórios nos quadros do IFRO.
- C) cinco membros efetivos e um suplente, ocupantes de cargo efetivo do quadro permanente do IFRO, designados por ato do Conselho de Administração.
- D) quatro membros efetivos e seus respectivos suplentes, ocupantes de cargos efetivos e/ou transitórios do quadro do IFRO, designados pelo Conselho de Professores.
- E) quatro ou cinco membros, dependendo da demanda, ocupantes de cargo efetivo do quadro permanente do IFRO, designados pelo Conselho Diretor.

### Questão 23

De acordo com a Lei nº 11.892, de 29/12/2008, que institui a Rede Federal de Educação Profissional, Científica e Tecnológica, cria os Institutos Federais de Educação, Ciência e Tecnologia, a administração dos Institutos Federais terá como órgãos superiores o Colégio de Dirigentes e o Conselho Superior. As presidências do Colégio de Dirigentes e do Conselho Superior serão exercidas:

- A) pelos professores concursados.
- B) por um membro do Conselho Diretor, eleito por seus pares.
- C) pelo Diretor-Geral de cada um dos campi que integram o Instituto Federal.
- D) pelo Reitor do Instituto Federal.
- E) por um professor e um conselheiro, respectivamente.

### Questão 24

A Lei nº 8.069, de 13/7/1990, que dispõe sobre o Estatuto da Criança e do Adolescente e dá outras providências, indica que os pais ou responsáveis:

- A) podem optar entre a matrícula dos filhos ou pupilos na rede regular de ensino ou ensiná-los em casa, desde que cumpridas algumas exigências.
- B) têm a obrigação de matricular seus filhos ou pupilos na rede regular de ensino.
- C) não têm obrigação de matricular os filhos ou pupilos na rede regular de ensino, desde que haja justificativas para isso.
- D) dependem de autorização do Estado para matricular filhos ou pupilos na rede regular de ensino.
- E) não devem satisfação ao Estado quanto a matricular filhos ou pupilos na rede regular de ensino, uma vez que detêm o total poder de decisão sobre os filhos.

### Questão 25

Segundo a Constituição da República Federativa do Brasil 1988: Capítulo III – Da Educação, da Cultura e do Desporto, os recursos públicos serão destinados às escolas públicas, podendo ser dirigidos, mediante requisitos pré-determinados, a:

- A) fundações, ONGS ou organizações privadas.
- B) ONGS e entidades filantrópicas somente.
- C) institutos privados de pesquisa e extensão.
- D) institutos científicos, profissionalizantes ou tecnológicos.
- E) escolas comunitárias, confessionais ou filantrópicas, definidas em lei.

## CONHECIMENTOS ESPECÍFICOS

### Questão 26

“[A sociedade burguesa moderna] Não fez mais do que estabelecer novas classes, novas condições de opressão, novas formas de luta em lugar das que existiam no passado”

MARX, Karl; ENGELS, Friedrich. Manifesto Comunista. São Paulo: Boitempo, 1988. p.40-41

Assinale a alternativa que apresenta mais adequadamente a relação entre o indivíduo e as classes sociais para Karl Marx.

- A) Não é necessário que ocorra identificação entre os indivíduos para que se unam e questionem a realidade social.
- B) Os antagonismos e contradições entre as classes sociais contribuem para a manutenção da realidade social.
- C) O contexto social do indivíduo nem sempre guarda relações com a reprodução de sua existência ou criação de uma nova classe social.
- D) A partir da identificação entre os indivíduos, surge a classe trabalhadora, que nasce para contestar sua realidade de exploração.
- E) Para Marx, a sociedade sempre tem predominância sobre os indivíduos. Essas normas definem as classes sociais.

### Questão 27

De acordo com Karl Marx, qual segmento da sociedade seria responsável por uma transformação da realidade social?

- A) Os miseráveis.
- B) O Estado.
- C) A classe operária.
- D) Os trabalhadores.
- E) A aristocracia.

### Questão 28

“...é preciso realmente perguntar-se quais são os mecanismos históricos que são responsáveis pela des-historicização e pela eternização das estruturas da divisão sexual e dos princípios de divisão correspondentes. Colocar o problema nestes termos é marcar um progresso na ordem do conhecimento que pode estar no princípio de um progresso decisivo na ordem da ação...”

Bourdieu, Pierre, 1930-2002 A dominação masculina/Pierre Kühner. - 11° ed. - Rio de Janeiro. Bourdieu tradução Maria Helena Bertrand Brasil, 2012

De acordo com o texto acima, para Pierre Bourdieu:

- A) o machismo é um fato social que guarda estruturas históricas que o mantém imutável, sem possibilidades de progresso neste assunto.
- B) compreender os mecanismos históricos de perpetuação é parte da ação para a transformação das questões relativas à tradicional divisão sexual.
- C) mudanças significativas nas estruturas históricas foram responsáveis pelo fim da desigualdade nas relações de poder entre homens e mulheres.
- D) mecanismos históricos de manutenção das desigualdades contribuíram para que as questões de gênero se tornassem imutáveis.
- E) a imutabilidade da história impede as mulheres de organizarem-se politicamente para a transformação de sua realidade social e cultural.

Questão 29

Censo escolar revela queda no número de matrículas em 2018

Ministério da Educação divulgou os números da educação básica brasileira. A falta de estrutura nas escolas públicas reflete nos desempenhos do ensino.

31/01/2019 21h51

<https://g1.globo.com/jornal-nacional/noticia/2019/01/31/censo-escolar-revela-queda-no-numero-de-matriculas-em-2018.ghtml>

A manutenção dos jovens na escola é um grande desafio para a educação brasileira. A leitura atenta dos especialistas no assunto pode contribuir decisivamente para a transformação desta realidade. Desta forma, de acordo com Pierre Bourdieu:

- A) o sistema escolar, posto como está, se apresenta como principal mecanismo de redução das desigualdades.
- B) a transmissão do capital cultural não guarda relações com o êxito escolar dos discentes.
- C) o sistema escolar é um dos fatores mais eficazes de conservação social, pois fornece aparência de legitimidade às desigualdades sociais.
- D) o atual sistema escolar é capaz de transformar a realidade social dos indivíduos. E isto independe de suas heranças culturais.
- E) o capital cultural das famílias não influencia na produção acadêmica dos jovens discentes.

Questão 30

“É inútil pensarmos que podemos criar nossos filhos como queremos. Há costumes com os quais temos de nos conformar; se os infringimos, eles vigam-se em nossos filhos.”

DURKHEIM, Émile. Educação e sociologia. Lisboa: Edições 70, 2001 p.47

De acordo com Émile Durkheim, ao longo do processo de socialização, os fatos sociais possuem ampla influência sobre os indivíduos. De acordo com Émile Durkheim e a teoria dos fatos sociais, assinale a alternativa correta:

- A) Os fatos sociais são exteriores aos indivíduos, por isso não guardam relações com o processo de socialização.
- B) Os fatos sociais exercem uma coercitividade sobre os indivíduos, mas não definem padrões de comportamento ou influenciam no processo de socialização.
- C) Os fatos sociais guardam uma generalidade. Logo, todos estão sujeitos às suas influências ao longo do processo de socialização.
- D) A ação social dos indivíduos é o único mecanismo capaz de romper com os fatos sociais ao longo do processo de socialização.
- E) É ao longo do processo de socialização que cada indivíduo desenvolve seus fatos sociais.

Questão 31

Dominam-se mais facilmente os povos excitando as suas paixões do que cuidando dos seus interesses.

Gustave Le Bon

Gustave Le Bon foi um intelectual da virada do século XIX para o século XX que estudou o comportamento social das coletividades. Este estudo foi chamado de:

- A) Psicologia das Multidões.
- B) Estudo da Massa.
- C) Comportamento de Massa.
- D) Psicologia das Massas.
- E) Psicologia Social.

Questão 32

“...no cenário político atual, há um deslocamento da pobreza, como questão e como figuração pública de problemas nacionais, de um lugar politicamente construído (...), para o lugar da não-política”

(TELLES, Vera da Silva. Pobreza e Cidadania. SP, Editora 34, 2001, p. 155).

Sobre a cidadania no Brasil, pode-se afirmar que:

- A) a sociedade civil organizada possui o monopólio na promoção do direito de cidadania.
- B) o lugar da não política é onde se trava a batalha pelo direito de cidadania para todos.
- C) é de responsabilidade exclusiva da classe política a promoção dos direitos de cidadania.
- D) a filantropia é o único mecanismo de promoção da cidadania no Brasil.
- E) cabe primeiramente ao Estado a promoção de políticas públicas para a geração de cidadania.

Questão 33

**Artigo 7**

Todos são iguais perante a lei e têm direito, sem qualquer distinção, a igual proteção da lei. Todos têm direito a igual proteção contra qualquer discriminação que viole a presente Declaração e contra qualquer incitamento a tal discriminação.

Declaração Universal dos Direitos Humanos  
[https://www.unicef.org/brazil/pt/resources\\_10133.html](https://www.unicef.org/brazil/pt/resources_10133.html)

Qual dos itens abaixo está de acordo com a Declaração Universal dos Direitos Humanos?

Todo ser humano tem o direito de deixar qualquer país, inclusive o próprio e a esse regressar.

- A) Assegurar o reconhecimento da Declaração Universal dos Direitos Humanos é obrigação de alguns dos Estados Membros das Nações Unidas.
- B) Todos os indivíduos e todos os órgãos das sociedades devem se esforçar para adequar essa Declaração exclusivamente aos limites dos territórios de suas nações.
- C) O direito à vida e à liberdade podem variar de acordo com a legislação de cada país.
- D) Ninguém será submetido à tortura. Salvo em casos que a legislação assim permita.
- E) A família tradicional é o núcleo natural e fundamental da sociedade e tem direito à proteção da sociedade e do Estado.

Questão 34

A ideia da “globalização como fábula”, destacada por Milton Santos, torna-se ainda mais expressiva, se levamos em conta certas definições de *fábula*, apresentadas no dicionário: *mitologia, lenda, narração de coisas imaginárias*. Não resta dúvida de que se lida com a imagem de um mundo cada vez mais interconectado, mas de forma alguma “sem fronteiras”.

SANTOS, Milton. *Por Uma Outra Globalização: do pensamento único à consciência universal*. Rio de Janeiro: BestBolso; 2011.

Levando em consideração as teorias sobre globalização do intelectual Milton Santos, pode-se afirmar que:

- A) a globalização levou a livre circulação de capitais, produtos e informações pelo mundo, o que gerou grandes benefícios ao avanço global dos direitos de cidadania.
- B) o atual processo de globalização conseguiu levar cidadania aos países nela envolvidos. Observamos neste momento a abrangência deste fenômeno.
- C) as novas tecnologias de informação são acessadas de maneira irrestrita por toda a população, gerando cidadania plena e provocando a inclusão digital.
- D) A homogeneização do consumo, expressa uma característica fundamental do processo de globalização; a cidadania global.
- E) a globalização tecnológica e mercantil, apesar do seu incrível potencial, não provocou a globalização da cidadania.

Questão 35

Assinale a alternativa que NÃO corresponde a uma característica do modelo econômico neoliberal.

- A) Ênfase na regulamentação dos mercados.
- B) Privatização das empresas estatais.
- C) Abertura dos mercados com a eliminação das taxas alfandegárias.
- D) Rejeição do Estado como agente econômico regulador.
- E) Redução da participação do Estado nos serviços de assistência social.

Questão 36

O governo Fernando Collor teve como principal lema a falência do projeto desenvolvimentista como motor de crescimento. Em particular, a baixa qualidade dos automóveis e computadores nacionais, protegidos por altas barreiras alfandegárias foi utilizada como exemplo da incapacidade do governo como grande empresário. A partir de então, observou-se uma crescente abertura comercial e uma série de privatizações.

<http://pt.wikipedia.org>

Assinale a alternativa que corresponde a um dos impactos provocados na sociedade brasileira pela abertura da economia ao longo dos anos 1990.

- A) A modernização e o desenvolvimento tecnológico provocaram a redução das desigualdades sociais.
- B) Ocorreram muitas falências de empresas nacionais que não conseguiram concorrer com a qualidade e os preços dos produtos importados, elevando o desemprego.
- C) Observamos o crescimento do emprego, provocado, entre outros motivos, por fusões de empresas nacionais com empresas internacionais.
- D) Houve uma redução da modernização do parque tecnológico, dos setores de informática e telecomunicações no Brasil.
- E) O desenvolvimento tecnológico brasileiro se baseou, primordialmente, em tecnologias desenvolvidas em território nacional.

Questão 37

Assinale a alternativa que corresponde à medida indicada pelo Consenso de Washington que obrigou o Brasil a promover demissões e redução do número de funcionários públicos na década de 1990.

- A) Abertura comercial.
- B) Disciplina fiscal.
- C) Reforma tributária.
- D) Juros de mercado.
- E) Câmbio de mercado.

Questão 38



Fundado em 1993, o *Grupo Cultural AfroReggae* (GCAR) é uma organização não governamental que oferece atividades socioculturais para jovens moradores de favelas como forma de fortalecer sua auto-estima, contribuir para a construção de sua cidadania e, com isso afastá-los dos caminhos da violência, do narcotráfico e do subemprego.

[www.afroreggae.org.br](http://www.afroreggae.org.br)

Em relação à atuação destas instituições não governamentais, assinale a alternativa correta.

- A) As ONG's são instituições que promovem cidadania e não contam com verbas públicas para sua manutenção.
- B) As organizações não governamentais oferecem segurança pública em regiões de conflito, protegendo os cidadãos da atuação de traficantes.
- C) As ONG's são instituições do terceiro setor que geralmente atuam onde o Estado não se mostra eficiente na promoção da cidadania.
- D) As ONG's fazem parte da sociedade civil organizada, atuando em favor do Estado na defesa da ordem pública.
- E) O terceiro setor é composto pela sociedade civil organizada e pelas forças do Estado, que atuam em conjunto na promoção da cidadania.

Questão 39

“E, embora seja possível imaginar muitas más consequências de um poder tão ilimitado, apesar disso as consequências da falta dele, isto é, a guerra perpétua de todos homens com os seus vizinhos, são muito piores.”

(HOBBS, T. *Leviatã*. Tradução de João Paulo Monteiro e Maria Beatriz Nizza da Silva. São Paulo: Nova Cultural, 1988. Capítulo XX, p. 127.)

De acordo com as reflexões de Thomas Hobbes:

- A) o Estado de natureza valoriza a humanidade e a civilização.
- B) a democracia é a melhor forma de governo, tendo em vista a corrupção dos governos autoritários.
- C) apesar das desvantagens, o Estado de natureza é superior ao Estado civil.
- D) o Estado é o resultado do “pacto” feito entre os homens, que permite retirar de todos sua liberdade irrestrita.
- E) é perfeitamente possível a manutenção da civilização no interior do Estado de natureza, desde que exista respeito às leis.

Questão 40

Agora há perspectivas de um amanhã mais justo para o povo negro. Esta data é o alvorecer de nossa liberdade.

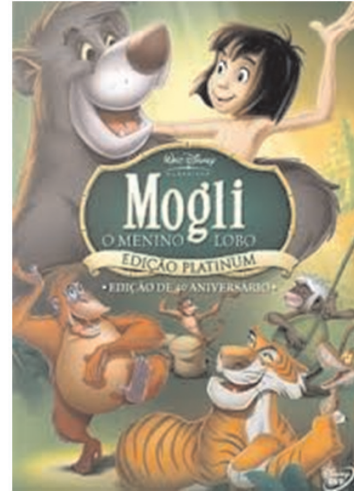
(Nelson Mandela em sua posse como presidente da República da África do Sul.)

Em 1948, o Partido Nacional oficializou a política de segregação racial na África do Sul. Desta forma, o *apartheid* vedava o acesso da população negra e não branca em geral aos direitos desfrutados pelos brancos.

Sobre este tema, pode-se afirmar que:

- A) o *apartheid* ocorrido no século passado, não guarda relações com os problemas enfrentados na África do Sul da atualidade.
- B) no Brasil, não existe desigualdade entre negros e brancos em relação ao acesso aos direitos de cidadania.
- C) o *apartheid* foi responsável por originar uma sociedade extremamente desigual, em relação ao acesso aos direitos de cidadania, no interior da África do Sul.
- D) diferentemente do que ocorre na África do Sul, no Brasil, não existe desigualdade relacionada às origens étnicas dos indivíduos.
- E) o desrespeito aos direitos humanos provocado pelo *apartheid*, não guardava relações com a falta de uma cidadania plena.

Questão 41



Inspirado na história de Rudyard Kipling, o 19º clássico animado Disney foi o último desenho animado que recebeu o toque pessoal do próprio Walt Disney. Esta aventura começa quando Mogli, um garoto criado por lobos e que vive na selva, é convencido pelo seu amigo Baguera, a buscar segurança no mundo dos homens. Resistindo à ideia de seu amigo, Mogli resolve seguir a filosofia do adorável e descontraído urso chamado Balú que gosta de curtir a vida e ser feliz, fazendo o que gosta. Juntos dão início a uma grande jornada em direção à civilização e encontram no meio do caminho um orangotango maluco, uma cobra com poder de hipnotizar e Shere Khan, um tigre ameaçador.

<https://www.guiadasemana.com.br/cinema/sinopse/mogli-o-menino-lobo>  
Google imagens

Lançando um olhar sociológico sobre esta obra de ficção, pode-se afirmar que:

- A) é perfeitamente possível que um ser humano consiga construir seu processo de socialização convivendo com lobos.
- B) as relações entre os seres humanos que vivem em sociedade são chamadas de relações sociais. Mesmo sem estas relações, pode ser construída uma sociedade.
- C) é possível a construção de sentimentos e habilidades humanas sem nunca ter tido contato com a sociedade, como podemos observar nas histórias de Mogli ou Tarzan.
- D) é impossível a inserção social de um indivíduo que conviveu durante muitos anos com animais irracionais.
- E) o isolamento social prejudica a sociabilidade do indivíduo. É a sociabilidade, ou seja, a capacidade de se comunicar e interagir com outros seres humanos, que torna possível a vida em sociedade.

Questão 42

Membros da Escola de Frankfurt, Theodor Adorno e Max Horkheimer, criaram o termo Indústria Cultural. Para estes intelectuais, a máquina capitalista de reprodução e distribuição da cultura estaria apagando aos poucos tanto a arte erudita quanto a arte popular. Em relação à Indústria Cultural, assinale a alternativa INCORRETA.

- A) A indústria Cultural tem grande poder de influência. Além de entreter e divertir, ela transmite valores e interfere na opinião pública.
- B) O quarto poder se utiliza da indústria cultural para persuadir, convencer, informar e mobilizar.
- C) A Indústria Cultural contribui no processo de formação de uma cultura de massa que valoriza hábitos consumistas.
- D) Países detentores das tecnologias de comunicação conseguem ampliar sua difusão cultural e aumentar a influência de sua indústria cultural no mundo globalizado.
- E) Ao regionalizar a indústria cultural no interior dos países desenvolvidos, a globalização amplia e diversifica hábitos de consumo.

Questão 43

Assinale a alternativa que associa corretamente a propaganda de massa à degradação ambiental.

- A) Não existe relação entre estes temas, pois a degradação ambiental é um problema de Estado e das grandes empresas privadas.
- B) A mídia e sua propaganda de massa contribuem significativamente para o desenvolvimento de um consumo consciente que protege o meio ambiente.
- C) Podemos afirmar que a propaganda de massa estimula o consumismo, o que contribui significativamente para a degradação ambiental.
- D) A reflexão crítica permite autonomia irrestrita aos indivíduos, por isso não podemos relacionar a manipulação da mídia aos problemas ambientais.
- E) A propaganda de massa estimula o consumo consciente da massa, o que diminui a produção de lixo e a emissão de poluentes.

Questão 44

Em relação aos estudos promovidos pela Escola de Frankfurt, NÃO podemos afirmar que

- A) suas teorias apresentam a crença de que as classes populares influenciam o funcionamento da mídia.
- B) acredita na presença da luta de classes no interior do contexto midiático.
- C) possui influências das ideologias marxistas em suas análises sobre a mídia.
- D) denuncia o caráter estritamente mercadológico dos veículos de comunicação de massa.
- E) seus integrantes assistiram a deflagração da Revolução Russa, em 1917, o aparecimento do regime fascista.

Questão 45

A bancada feminina da Câmara dos Deputados reúne-se hoje (15) com o presidente da Casa, Rodrigo Maia (DEM-RJ), para pedir que a Proposta de Emenda à Constituição (PEC) 134/2015, que institui cotas para mulheres no Legislativo, seja colocada em pauta. A PEC 134 passou pelo Senado, já foi aprovada em duas comissões da Câmara e aguarda, desde o ano passado, votação pelos deputados em plenário.

A estratégia das deputadas é aproveitar o contexto de discussão em torno da reforma política para aprovar a mudança constitucional que garantiria a reserva de 10% das vagas das câmaras de vereadores de todos os municípios, assembleias legislativas estaduais e da Câmara Federal para candidatas mulheres. O objetivo é aumentar gradativamente a representação feminina em todos os níveis do Poder Legislativo.

<http://agenciabrasil.ebc.com.br/politica/noticia/2017>

Assinale a alternativa que promove uma afirmativa adequada em relação ao papel das mulheres e seus desafios na sociedade moderna.

- A) As mulheres modernas, ao iniciarem suas carreiras profissionais, deixaram de assumir atribuições domésticas e políticas.
- B) Os homens da sociedade moderna estão conscientes em relação à necessidade de dividir plenamente com as mulheres suas atribuições domésticas e valorizam sua participação política, como podemos observar no texto acima.
- C) As mulheres trabalham, estudam, educam seus filhos, sofrem com a dupla jornada de trabalho, com o machismo e lutam por participação política.
- D) Trabalhar também deve ser uma atribuição masculina, por isso os homens precisam assumir seu papel em uma sociedade mais igualitária em relação aos gêneros.
- E) Nos lares onde mulheres trabalham, as atribuições políticas são exclusivamente masculinas.

DIDÁTICA

Questão 46

O Plano Nacional de Educação, é composto por 10 diretrizes, que norteiam e organizam as metas e estratégias nele contidas. É considerada uma diretriz do PNE:

- A) a diminuição do nível de desigualdade social.
- B) a promoção humanística, científica, cultural e tecnológica do País.
- C) a equiparação das atividades entre docentes da educação básica e da educação superior.
- D) o estímulo a oferta do ensino fundamental.
- E) a promoção da organização flexível do trabalho pedagógico.

Questão 47

Um servidor do Instituto Federal de Rondônia sofreu um acidente que alterou sua mobilidade física, e o deixou impossibilitado de realizar as atividades de seu cargo. Após passar pela perícia médica, foi constatado que ele ainda estaria apto para permanecer na instituição, desde que seu cargo e suas atividades fossem ajustadas para sua nova condição. De acordo com a Lei nº 8.112 pode-se dizer que o servidor deveria ser:

- A) readaptado.
- B) revertido.
- C) reintegrado.
- D) reconduzido.
- E) exonerado.

Questão 48

A organização da educação brasileira é, segundo a LDB, realizada em regime de colaboração entre a União, os Estados, o Distrito Federal e os Municípios. A responsabilidade de coletar, analisar e disseminar informações sobre a educação é uma tarefa:

- A) compartilhada entre os poderes.
- B) dos Estados.
- C) do Distrito Federal.
- D) dos Municípios.
- E) da União.

Questão 49

Além do vencimento, um servidor pode dispor de algumas outras vantagens pecuniárias. Dentre elas é possível destacar:

- A) ajuda de custo, que é um tipo de indenização.
- B) ajuda de custo, que é um tipo de gratificação.
- C) ajuda de custo, que é um tipo de adicional.
- D) diárias, que são um tipo de gratificação.
- E) diárias, que são um tipo de adicional.

Questão 50

Os Institutos Federais são espaços em que a Educação Profissional acontece. Uma das metas do PNE prevê a ampliação das matrículas da educação profissional técnica de nível médio no segmento público de ensino. Assinale abaixo o percentual previsto de educação profissional técnica de ensino médio que será provido pelo ensino público.

- A) 40%
- B) 25%
- C) 45%
- D) 20%
- E) 50%