



PREFEITURA MUNICIPAL DE PRESIDENTE KENNEDY – ES

PROFESSOR MAMPB – HISTÓRIA

CÓDIGO DA PROVA

P09 V

Verifique se o código da Prova é o mesmo do seu cartão de respostas.

TRANSCREVA, EM ESPAÇO DETERMINADO NO SEU CARTÃO DE RESPOSTAS, A FRASE DE PAULO FREIRE PARA EXAME GRAFOTÉCNICO

“O educador se eterniza em cada ser que educa.”

ATENÇÃO:

Duração da prova: 4 horas.

Este caderno contém 50 questões de múltipla escolha, cada uma com 5 alternativas de resposta – A, B, C, D e E – conforme disposição abaixo e Redação.

Disciplinas	Quantidade de questões	Valor da questão
Língua Portuguesa	10	2
Informática Básica	5	2
Conhecimentos Pedagógicos	15	2
Conhecimentos Específicos	20	2

Verifique se este material está em ordem, caso contrário, notifique imediatamente o fiscal.
O tempo de duração da prova inclui o preenchimento do Cartão de Respostas.

LEIA AS INSTRUÇÕES ABAIXO:

Siga, atentamente, a forma correta de preenchimento do Cartão de Respostas, conforme estabelecido no próprio. Não haverá substituição do Cartão de Respostas e/ou da Folha da Redação por erro do candidato.

Por motivo de segurança:

- O candidato só poderá retirar-se definitivamente da sala após 1 (uma) hora do início efetivo da prova.
- Somente faltando 1 (uma) hora para o término da prova, o candidato poderá retirar-se levando o seu Caderno de Questões.
- O candidato que optar por se retirar sem levar o seu Caderno de Questões não poderá copiar suas respostas por qualquer meio.
- O descumprimento dessa determinação será registrado em ata e acarretará a eliminação do candidato.
- Ao terminar a prova, o candidato deverá se retirar imediatamente do local, não sendo possível nem mesmo a utilização dos banheiros e/ou bebedouros.

Ao terminar a prova, é de sua responsabilidade entregar ao fiscal o Cartão de Respostas assinado e a Folha da Prova de Redação. Não se esqueça dos seus pertences.

A Redação deverá ser desenvolvida na Folha de Resposta, personalizada e desidentificada pelo candidato, que deverá destacar o canhoto que contém seus dados cadastrais. A Folha da Prova de Redação é o único documento válido para a correção.

O preenchimento da Folha da Prova de Redação será de sua inteira responsabilidade.

Os três últimos candidatos deverão permanecer na sala até que o último candidato entregue o Cartão de Respostas e a Folha da Prova de Redação.

O fiscal de sala não está autorizado a alterar quaisquer dessas instruções. Em caso de dúvida, solicite a presença do coordenador local.

BOA PROVA!

Texto 01

Na semana passada, um telejornal exibiu uma matéria sobre a “morte” das lâmpadas incandescentes. O (ótimo) texto do repórter começava assim: “A velha e boa lâmpada incandescente, mais velha do que boa...”. Hábil com as palavras, o repórter desfez a igualdade que a conjunção aditiva “e” estabelece entre “velha” e “boa” e instituiu entre esses dois adjetivos uma relação de comparação de superioridade, que não se dá da forma costumeira, isto é, entre dois elementos (“A rua X é mais velha do que a Y”, por exemplo), mas entre duas qualidades (“velha” e “boa”) de um mesmo elemento (a lâmpada incandescente). Ao dizer “mais velha do que boa”, o repórter quis dizer que a tal lâmpada já não é tão boa assim. Agora suponhamos que a relação entre “velha” e “boa” se invertesse. Como diria o repórter: “A velha e boa lâmpada incandescente, mais boa do que velha...” ou “A velha lâmpada incandescente, melhor do que velha...”? Quem gosta de seguir os burros “corretores” ortográficos dos computadores pode se dar mal. O meu “corretor”, por exemplo, condena a forma “mais boa do que velha” (o “mestre” grifa o par “mais boa”). Quando escrevo “melhor do que boa”, o iluminado me deixa em paz. E por que ele age assim? Por que, para ele, não existe “mais bom”, “mais boa”; só existe “melhor”.

NETO, Pasquale Cipro. Folha de S. Paulo, 11 jul. 2013

Questão 01

Ao elaborar sua crítica, o autor do texto destacou a relação de sentido entre os adjetivos femininos: velha e boa, os quais projetam uma apreciação positiva à palavra lâmpada. Nesse fluxo de adjetivações, ao finalizar seu texto, faz referência à palavra “melhor”, um adjetivo em seu grau de comparação de superioridade. Sendo assim, dentre as alternativas a seguir, assinale a opção em que a palavra em destaque recebe a mesma classificação:

- A) Preciso estudar MELHOR.
- B) O MELHOR sempre vence.
- C) Estudou muito e levou a MELHOR.
- D) Este quadro fica MELHOR aqui.
- E) Dirceu é meu MELHOR amigo.

Questão 02

De acordo com os estudos de regência verbal e com o padrão culto da língua, o verbo destacado na oração “Na semana passada, um telejornal EXIBIU uma matéria [...]” é:

- A) de ligação.
- B) transitivo indireto.
- C) transitivo direto e indireto.
- D) transitivo direto.
- E) intransitivo.

Texto 02

Palavras, palavras, palavras

Criadas pelos humanos, as palavras são suscetíveis ao tempo, como os humanos. Algumas mudam de significado, outras vão desbotando aos poucos, e há as que morrem na inanição do silêncio. Ninguém mais chama o libertino de bilontra, a amante de traviata ou o inocente de cândido. Depois de soar na boca do povo e iluminar a escrita, bilontra, traviata e cândido foram sepultadas nos dicionários junto as que lá descansavam em paz. Em seus lugares brotam novas, frescas e saltitantes, com significado igual – ou quase. A língua é a mais genuína criação coletiva, feita da contribuição anônima. O agito das palavras traduz as mudanças do mundo – na ciência e tecnologia, na economia e política, nas leis e religiões, no comércio e publicidade, no esporte e comunicação, nos costumes e valores.

[...]

Faz tempo não ouço a palavra cavalheirismo. Parece que a igualdade de direitos das mulheres botou fora o bebê, a água do banho e a bacia. Lá se foram também delicadeza e cordialidade: louvadas no passado, antes de sumir viraram sinônimo de perda de tempo. Pessoa cordial passou a ser chata, cheia de frescura, pé-no-saco, puxa-saco. Cortesia não morreu, mas mudou: agora quer dizer brinde, boca-livre, promoção! Crimes tem cúmplices, mas é rara a cumplicidade entre casais.

[...]

Se as palavras morrem ou mudam de sentido, os gestos, intenções e atitudes que designam também morrem ou mudam de sentido. Cabe indagar: que sociedade é essa que sepulta o cavalheirismo, a delicadeza, a cordialidade e a compaixão? Que gente é essa que enterra a honra? Que país é esse que esvazia valores como educação e ética e faz da cortesia um gesto interesseiro? Que confere respeito e perdão aos poderosos e impõe aos destituídos o dever e o sacrifício?

Criadas pelos homens, palavras são do humano. Intriga sejam justamente as que dizem o mais

humano do humano a perderem o sentido ou morrerem. Ou será que estamos perdendo o prazer da convivência? Ah, palavras, palavras, palavras...

ARAUJO, Alcione. Palavras, palavras, palavras. Estado de Minas, Belo Horizonte, 05 jul. 2010. Caderno Cultura, p. 8. Adaptado.

Questão 03

A autora do texto admite, nas primeiras linhas de sua análise, que “Criadas pelos humanos, as palavras são suscetíveis ao tempo, como os humanos. Algumas mudam de significado, outras vão desbotando aos poucos, e há as que morrem na inanição do silêncio.” A comparação estabelecida pela autora indica que:

- A) as palavras, como os seres humanos, sofrem as impressões de seu tempo, modificam-se, seguem tendências.
- B) as palavras, como os seres humanos, simplificam as fases da vida e sofrem as impressões dos sentidos que se estabelecem no contexto social, além de caírem em desuso e morrerem lentamente.
- C) as palavras, como os seres humanos, sofrem as impressões do próprio sentido e modificam os significados do tempo.
- D) as palavras, como os seres humanos, morrem lentamente por sua perenidade diante das impressões temporais e se modificam de acordo com as tendências de cada época.
- E) as palavras, como os seres humanos, redimensionam os sentidos da existência e se mantêm vivas ao longo do tempo, porque não sofrem influências de significados, mas de significantes.

Questão 04

A classe gramatical a que pertence a palavra destacada em “Criadas pelos homens, palavras são do humano. Ingrid sejam justamente as que dizem o mais humano do humano a perderem o sentido ou morrerem. OU será que estamos perdendo o prazer da convivência? [...]” é:

- A) preposição.
- B) conjunção.
- C) interjeição.
- D) adjetivo.
- E) advérbio.

Questão 05

O texto convida-nos a refletir acerca do sentido das palavras, sobretudo, no contexto social. Explora-se constantemente o sentido da palavra, a figuração de linguagem, a relação semântica dos vocábulos. Entretanto, fenômenos de base morfológica, como os processos de formação das palavras, não são apontados pela autora. Para isso, tomemos como objeto as palavras “PUXA-SACO” e “PÉ-NO-SACO”, utilizadas no texto. Nesse sentido, marque a alternativa que corresponde, respectivamente, ao processo de formação das palavras destacadas:

- A) composição por aglutinação e composição por aglutinação
- B) derivação parassintética e composição por justaposição
- C) hibridismo e derivação parassintética
- D) derivação regressiva e composição por aglutinação
- E) composição por justaposição e composição por justaposição

Questão 06

Na oração “O agito DAS PALAVRAS traduz as mudanças do mundo [...]”, a função sintática do termo destacado é:

- A) aposto.
- B) objeto indireto.
- C) complemento nominal.
- D) objeto direto.
- E) adjunto adnominal.

Questão 07

No fragmento “Cabe indagar: que sociedade é essa QUE SEPULTA O CAVALHEIRISMO, A DELICADEZA, A CORDIALIDADE E A COMPAIXÃO [...]”, em relação à forma pronominal ESSA, a sequência em destaque apresenta valor de:

- A) explicação.
- B) gradação.
- C) caracterização.
- D) generalização.
- E) reformulação.

A Estrela

Vi uma estrela tão alta,
Vi uma estrela tão fria!
Vi uma estrela luzindo
Na minha vida vazia.

Era uma estrela tão alta!
Era uma estrela tão fria!
Era uma estrela sozinha
Luzindo no fim do dia.

Por que da sua distância
Para a minha companhia
Não baixava aquela estrela?
Por que tão alto luzia?

E ouvi-a na sombra funda
Responder que assim fazia
Para dar uma esperança
Mais triste ao fim do meu dia.

BANDEIRA, Manuel. Melhores poemas de Manoel Bandeira. Seleção de Francisco de Assis Barbosa. 15. ed. São Paulo: Global, 2003.

Questão 08

No poema de Manuel Bandeira, observa-se a presença de uma figura de linguagem recorrente em sua poética: a metáfora, uma vez que a estrela pode sugerir o inalcançável ou inatingível. Bandeira explora um universo melancólico em seu poema e, por meio de recursos expressivos, dá voz à estrela nos últimos versos, configurando, assim, a utilização de mais uma figura de linguagem, a que se denomina:

- A) Metonímia.
- B) Prosopopeia.
- C) Antítese.
- D) Hipérbole.
- E) Eufemismo.

Questão 09

Assinale a alternativa que contém um verbo cujo valor semântico é equivalente ao apresentado pela forma verbal destacada na oração "Por que tão alto LUZIA?":

- A) Oscilar.
- B) Eclipsar.
- C) Prefulgurar.
- D) Preitejar.
- E) Conteirar.

Questão 10

Quanto às variantes linguísticas presentes nas orações a seguir, assinale a alternativa em que a norma-padrão da língua portuguesa é rigorosamente obedecida.

- A) Cada um de nós falamos a verdade ao professor.
- B) Os Estados Unidos mobilizam a economia mundial.
- C) Hoje fazem dez anos que conheci Dirceu.
- D) Deve existir muitas maneiras de conquistar um grande amor.
- E) Os Estados Unidos prioriza a educação.

INFORMÁTICA BÁSICA

Questão 11

Um administrador de uma máquina que possui o sistema operacional MS Windows 7 em português deseja acessar as informações armazenadas sobre programas instalados, estrutura de diretórios, informações de drivers e de usuários. Para esse caso, ele deve acessar o programa:

- A) Regedit.
- B) Bitlocker.
- C) Readyboost.
- D) Recover.
- E) Aero.

Questão 12

Um usuário do MS Windows 7 em português deseja utilizar um programa para copiar, excluir, organizar e movimentar todas as pastas e arquivos que estão na máquina desse usuário. O programa adequado para essa operação é o:

- A) Desfragmentador.
- B) Windows Explorer.
- C) Internet Explorer.
- D) Windows Defender.
- E) Painel de Controle.

Questão 13

Um usuário do MS Word 2010 em português deseja colocar em negrito um texto de um documento usando, para isso, teclas de atalho. As teclas de atalho a serem utilizadas para essa situação são:

- A) CTRL+SHIFT+N
- B) ALT+O
- C) SHIFT+N
- D) CTRL+S
- E) ALT+B

Questão 14

Considere a seguinte planilha feita no MS Excel 2010 em português.

Linha/coluna	B	C	D
2	4	1	6
3	5	2	7
4	6	0	8

A execução da fórmula

=SOMA(C3:D4)+SE(SOMA(B2:C4)>4;0;1)

produz como resultado o valor:

- A) 20
- B) 17
- C) 15
- D) 11
- E) 14

Questão 15

Um usuário deseja instalar em sua máquina, que possui um sistema operacional MS Windows 7 em português, um programa antivírus. O programa a ser instalado é o:

- A) VMWare.
- B) Packet Tracer.
- C) Dropbox.
- D) OnDrive.
- E) Bitdefender.

CONHECIMENTOS PEDAGÓGICOS**Questão 16**

Entre os quatros pilares da Educação do século XXI, há um no qual o domínio da aprendizagem atua no campo das atitudes e dos valores e envolve uma consciência e ações contra o preconceito e as rivalidades diárias que se apresentam no desafio cotidiano. Esse domínio é denominado aprender a:

- A) fazer.
- B) conhecer.
- C) ser.
- D) conviver.
- E) dizer.

Questão 17

Sobre a teoria da aprendizagem chamada Gestalt, teoria de transição entre o Behaviorismo Clássico e o Cognitivismo, leia as afirmativas.

1. Gestalt é holística, molar, subjetiva, nativista e cognitiva.
2. O organismo agrega algo à experiência que não está contido nos dados sensoriais, e este algo é organização.
3. A premissa básica da Gestalt é que o todo é mais do que a soma de suas partes.
4. A Gestalt é molecular, objetiva, empirista e comportamentalista.

Está correto apenas o que se afirma em:

- A) 2, 3 e 4.
- B) 3 e 4.
- C) 1, 2 e 3.
- D) 1 e 3.
- E) 1 e 2.

Questão 18

Vygotsky, com seus estudos, deu origem à corrente educacional conhecida como socioconstrutivismo ou sociointeracionismo. Essa corrente destaca que o processo de aprendizagem está mais ligado:

- A) às relações sociais estabelecidas pela pessoa.
- B) a questões biológicas, decorrentes da herança genética do indivíduo.
- C) ao inatismo, que afirma que o indivíduo já nasce com o conhecimento potencial.
- D) ao nível individual da aprendizagem no qual o que importa é a criança como centro.
- E) ao comportamentalismo e ao empirismo, os quais pregam o desenvolvimento estimulado.

Questão 19

Sobre currículo, leia as seguintes afirmativas.

- I. O “currículo como fato” precisa ser considerado não como mera ilusão, camada superficial da prática escolar de alunos e professores, mas como uma realidade social, historicamente específica, expressando relações de produção particulares entre pessoas.
- II. A ideia de “currículo como prática” pode se constituir em um elemento que favorece a distorção da realidade, uma vez que: reduz a realidade social de “currículum” às intervenções e ações subjetivas de docentes e discentes, impedindo de entender o surgimento e persistência históricos de determinados conceitos, conhecimento e convenções (como, por exemplo, as matérias escolares).
- III. A ideia de um currículo em permanente elaboração, que necessita ser renegociado e reconceitualizado em conformidade com as necessidades exclusivas da escola a qual está submetido, nos conduz à compreensão de que a composição curricular é pedagógica.

Está correto apenas o que se afirma em:

- A) II e III.
- B) II.
- C) I e II.
- D) I e III.
- E) I.

Questão 20

Para se promover uma ação interdisciplinar escolar, pode(m) ser adotado(s) o(s) desafio(s) a seguir:

- 1. manter viva a ideia de que a interdisciplina é etapa superior das disciplinas e não negação supostamente superadora delas.
- 2. definir os temas socialmente mais relevantes em que o interdisciplinar possa operar e buscar vias institucionais para colocá-las em prática.
- 3. criar uma mistura de conteúdos ou métodos de diferentes disciplinas a fim de embasar procedimentos que favorecem a aprendizagem.
- 4. promover transposição de métodos de análise, permanecendo circunscrita à condição de pesquisa disciplinar.

Estão corretos apenas os itens:

- A) 1 e 2.
- B) 1, 3 e 4.
- C) 1, 2 e 4.
- D) 2 e 4.
- E) 2, 3 e 4.

Questão 21

A Educação Especial é definida, a partir da LDBEN nº 9.394/1996, como uma modalidade de educação escolar que permeia:

- A) o aparelhamento de escolas especiais.
- B) as séries iniciais do ensino fundamental.
- C) todas as etapas e níveis de ensino.
- D) a educação infantil.
- E) o ensino fundamental.

Questão 22

É um princípio norteador das Políticas Públicas Inclusivas de educação:

- A) estabelecer enfrentamento da exclusão social de pessoas com deficiência através de saberes, formações e estruturas das instâncias administrativas para uma gestão colaborativa que exige uma implementação de escolas especiais.
- B) repensar a função da escola e da saúde no processo de aprendizagem e socialização para além dos limites instituídos, em que à primeira cabe o tratamento de doenças e à segunda a informação.
- C) ampliar a meta constitucional de estatização das políticas públicas.
- D) sustentar a política de inclusão que inclua a dimensão segmentada de disciplinaridade em seus fundamentos metodológicos.
- E) retirar a discussão da tradicional polarização entre “estratégias clínicas”, ao encargo da saúde versus “estratégias pedagógicas” ao encargo da educação.

Questão 23

A Lei nº 10.639/2003 acrescentou à LDB (Lei de Diretrizes e Bases da Educação Nacional nº 9.394/1996) artigos em que:

- A) desde o início da vigência da lei, a temática se tornou obrigatória nos currículos do ensino fundamental e optativa no ensino médio.
- B) determina que os conteúdos devam ser ministrados no currículo escolar exclusivamente nas aulas de história brasileira.
- C) em um deles, fica estabelecido o ensino sobre cultura e história afro-brasileiras e especifica que o ensino deve privilegiar o estudo da história da África e dos africanos, a luta dos negros no Brasil, a cultura negra brasileira e o negro na formação da sociedade nacional.
- D) inclui no calendário escolar o Dia Nacional da Consciência Negra, comemorado em 20 de outubro.
- E) impõe que todas as escolas públicas da educação básica, preferencialmente, devem ensinar aos alunos conteúdos relacionados à história e à cultura afro-brasileiras.

Questão 24

A concepção de protagonismo infanto-juvenil pressupõe:

- A) ações juvenis individuais, centradas nos interesses particulares, baseadas na participação passiva e receptiva do jovem na vida da escola, da comunidade ou da sociedade mais ampla.
- B) atuação dos educandos como personagens secundários, mas importantes, de uma iniciativa de ação voltada para a solução de problemas reais de sua comunidade que se traduzem num ganho de autonomia coletiva.
- C) uma possibilidade acadêmico-teórica do desenvolvimento e exercício da cidadania, a fim de intensificar a formação da identidade, autoconceito e autoestima.
- D) uma relação teórica entre formação, conhecimento, participação, responsabilização e criatividade como mecanismo de fortalecimento da perspectiva de educar para a cidadania.
- E) propiciar situações especiais na construção de sua autonomia, propiciando sua participação criativa, construtiva e solidária na solução de problemas na escola, comunidade e na vida social mais ampla.

Questão 25

Leia as afirmativas a respeito de algumas propostas de ações governamentais para a garantia dos direitos humanos de determinados grupos, especificamente voltadas à educação, referentes à Diversidade e Sexualidade nas escolas.

- I. Estimular a formulação, no âmbito federal, estadual e municipal, de programas governamentais destinados a assegurar a igualdade de direitos em todos os níveis, incluindo saúde, educação e treinamento profissional, trabalho, segurança social, propriedade e crédito rural, cultura, política e justiça.
- II. Incentivar a capacitação dos professores do ensino fundamental e médio para a aplicação dos Parâmetros Curriculares Nacionais – PCN no que se refere às questões de promoção da igualdade de gênero e de combate à discriminação contra a mulher.
- III. Apoiar programas de capacitação de profissionais de educação, policiais, juizes e operadores do direito em geral para promover a compreensão e a consciência ética sobre as diferenças individuais e a eliminação dos estereótipos depreciativos com relação aos LGBT.
- IV. Evitar programas de orientação familiar e escolar para a resolução de conflitos relacionados à livre orientação sexual, a fim de não interferir no projeto educativo e ideológico das famílias.

Está correto apenas o que se afirma em:

- A) I e III.
- B) I, II e IV.
- C) II e III.
- D) II, III e IV.
- E) I, II e III.

Questão 26

Na relação entre professores e alunos, cabe ao docente:

- A) exercer seu papel de educador, de mediador da aprendizagem, principalmente no que tange a inter-relação de teoria e prática, além de manter o foco na transmissão de conhecimento e em sua autoridade.
- B) ancorar a ação educativa em um ensino conteudístico, em um programa, de forma a fortalecer o desenvolvimento acadêmico, priorizando a valorização quantitativa de conteúdos.
- C) colocar-se como centro do processo, como sujeito que pensa, toma as decisões, define os conteúdos e formas, mantendo os discentes em uma posição passiva nesse processo.
- D) facilitar ao aluno o entendimento do que é fazer parte de um grupo ou de uma comunidade, ajudando-o a conhecer as normas que regem a conduta aceita nos mais variados âmbitos, como o social, o cultural e o político.
- E) manter o trabalho de forma unidirecional a fim de que as respostas e opiniões mostrem como devem responder à atuação do professor, às dificuldades que encontram na assimilação dos conhecimentos.

Questão 27

A concepção interpretativa de gestão caracteriza-se por considerar como elementos prioritários na análise dos processos de organização:

- A) a centralização em uma pessoa e as decisões hierárquicas.
- B) a responsabilidade coletiva e na ausência de direção centralizada.
- C) a visão burocrática e tecnicista de escola.
- D) os significados subjetivos, as intenções e a interação das pessoas.
- E) o exercício de autoridade e a sistematização de organização.

Questão 28

Para organizar o projeto político-pedagógico da escola, faz-se necessário pensar nas finalidades cultural, política, social, profissional e humanística que a escola se propõe, como alcançá-las e quais ações devem ser priorizadas. A finalidade humanística tem como objetivo:

- A) organizar e sistematizar o trabalho educativo no ambiente escolar.
- B) formar o estudante integralmente.
- C) contribuir para a democratização das instituições e às práticas sociais.
- D) preparar culturalmente para compreender melhor a sociedade em que vivem.
- E) definir coletivamente a unidade escolar e seu comprometimento com o social.

Questão 29

São diretrizes do Plano Nacional de Educação:

1. criar mecanismos para o acompanhamento individualizado dos(as) alunos(as) do ensino fundamental.
2. universalização do atendimento escolar.
3. superação das desigualdades educacionais, com ênfase na promoção da cidadania e na erradicação de todas as formas de discriminação.
4. melhoria da qualidade da educação.
5. valorização dos(as) profissionais da educação.

Estão corretos apenas os itens:

- A) 2 e 3.
- B) 1, 3, 4 e 5.
- C) 1, 2 e 5.
- D) 1, 2, 3 e 4.
- E) 2, 3, 4 e 5.

Questão 30

É dever da família, da comunidade, da sociedade em geral e do poder público assegurar, com absoluta prioridade, a efetivação dos direitos referentes à vida, à saúde, à alimentação, à educação, ao esporte, ao lazer, à profissionalização, à cultura, à dignidade, ao respeito, à liberdade e à convivência familiar e comunitária. (Art. 4º do ECA)

Agarantia de prioridade compreende:

- A) subsequente atendimento nos serviços públicos ou de relevância pública.
- B) ir, vir e estar nos logradouros públicos e espaços comunitários, ressalvadas as restrições legais.
- C) preferência na formulação e na execução das políticas sociais públicas.
- D) participar, seletivamente, da vida familiar e comunitária.
- E) primazia de receber proteção e socorro em algumas circunstâncias.

CONHECIMENTOS ESPECÍFICOS**Questão 31**

A partir da segunda metade do século XX, o termo Pré-história passou a ser cada vez mais questionado por historiadores que, em seu lugar, têm utilizado História dos povos sem escrita.

Sobre o referido debate entre historiadores, é correto afirmar que o termo Pré-história é rejeitado porque:

- A) iguala povos bárbaros e selvagens aos povos portadores de cultura.
- B) impede os estudos dos povos cujas sociedades não desenvolveram a escrita.
- C) supervaloriza os povos dotados de escrita, compreendendo apenas estes como passíveis de produzir História.
- D) enfatiza a arqueologia e a paleontologia, cujos estudos dependem de custosas escavações e análise de fósseis.
- E) possui conteúdo mítico, evolucionista e preconceituoso, típico das Ciências Humanas do século XIX.

Questão 32

Analise o mapa e o texto a seguir.



Fonte: <http://amorim.pro.br/?p=460>

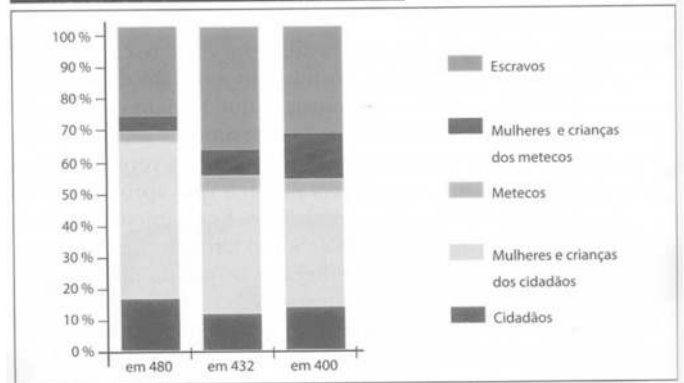
No mapa acima, temos o Crescente Fértil, com destaque para a Mesopotâmia. Sabendo que o surgimento das civilizações está diretamente ligado a agricultura, marque a alternativa correta.

- A) a área escura do mapa indica o local onde surgiram as primeiras cidades e civilizações, graças a abundância de caça.
- B) a Mesopotâmia tinha solo fértil graças às cheias do Rio Nilo, permitindo o surgimento do reino egípcio.
- C) na Mesopotâmia a humanidade surgiu pioneiramente como espécie e dali se deslocou para o restante do mundo.
- D) na Mesopotâmia surgiram as primeiras cidades, dando início a agricultura na região.
- E) a terra fértil da Mesopotâmia ajudou ao desenvolvimento da agricultura e ao surgimento das primeiras cidades e civilizações.

Questão 33

Analise o gráfico a seguir.

DISTRIBUIÇÃO DA POPULAÇÃO DE ATENAS



Fonte: <zepauloblog.blogspot.com/2012/03/atenas-2-os-legisladores-ou.html>

Atenas é conhecida como berço da democracia, opondo-se ao sistema de governo oligárquico presente em outras cidades gregas.

A partir do gráfico acima, assinale a alternativa correta.

- A) o sistema democrático ateniense inspirou o governo de outras polis, generalizando-se por toda a região balcânica, tendo importantes cidades, como Esparta, adotado a mesma forma de governo.
- B) o sistema democrático grego era baseado na escolha de representantes entre a totalidade da população. Esses representantes compunham as instâncias de governo democraticamente eleito.
- C) a democracia ateniense funcionava de forma direta, ou seja, todos os cidadãos tinham direito a voz e voto nas assembleias. Porém, a maioria da população, constituída de não cidadãos, era proibida de participar.
- D) mulheres, menores, estrangeiros e escravos não participavam da democracia ateniense, ainda assim a maior parte da população da polis grega votava nas assembleias.
- E) a restrição a participação dos não cidadãos, fazia com que a maior parte da população ficasse de fora do sistema democrático, tornando a democracia ateniense igual a um governo oligárquico.

Questão 34

Observe a imagem e leia o texto com atenção :



Fonte: <https://br.pinterest.com/pin/423408802439304797/>

A casa de Deus, que parece una, é portanto tripla: uns rezam, outros combatem e outros trabalham. Todos os três formam um conjunto e : se separam: a obra de uns permite o trabalho dos outros dois e cada qual por sua vez presta seu apoio aos outros.

Bispo ADALBÉRON DE LAON E AS TRÊS ORDENS MEDIEVAIS. IN FRANCO JR, Hilário. História da Idade Média, o nascimento do Ocidente. São Paulo: Brasiliense, 2006.

A imagem pintada pelos irmãos Limbourg no século XV, de certa forma, reproduz a citação do bispo Adalbéron de Laon, no século XI.

Analisando a imagem e a citação, assinale a alternativa correta.

- A) Apesar do trabalho duro representado na pintura dos irmãos Limbourg, os camponeses na Idade Média não eram submetidos a nenhum tipo de trabalho forçado, não podendo ser vendidos e sendo livres para buscar outras terras e outra vida.
- B) Em destaque, centralizado na parte inferior da imagem, temos o exemplo do que o bispo citou como sendo os que trabalham, ou seja, camponeses em regime de servidão.
- C) Apesar do contraste entre trabalhadores do campo e o castelo ao fundo, percebe-se, pela citação, que todos tinham deveres e direitos iguais, ainda que com funções diferentes.
- D) Na imagem não é possível perceber as distinções sociais da Idade Média, visto que os camponeses que ali aparecem tinham livre acesso às dependências do castelo ao fundo.

- E) Os personagens que aparecem pintados pelos irmãos Limbourg equivalem aos que rezam na citação do bispo, pois são membros do clero trabalhando.

Questão 35

Leia atentamente o texto a seguir.

"A Revolta Camponesa de Tyler (1381) aconteceu na Inglaterra, no decorrer da Guerra dos 100 Anos (1337 e 1453), envolvendo os reinos da França e Inglaterra. Ela não foi nem a primeira, nem a última revolta dos camponeses, mas foi uma das mais famosas. É também conhecida como Rebelião de Tyler, devido ao fato de Wat Tyler ser um de seus líderes.

As comunidades rurais estavam descontentes com o sistema de servidão existente e com os tribunais senhoriais locais. Em 1377 surge o Grande Rumor, o que levou aos trabalhadores rurais a fazerem greve contra os senhores feudais que ditavam as leis locais e o rei Ricardo II.

Os revoltosos caminharam sobre Londres. Alguns dias depois, Wat Tyler é assassinado, o que amplia a revolta.

Aos poucos, o governo britânico conseguiu estabelecer a unidade regimental e a revolta foi tida como 'um momento passageiro'.

Fonte: (Adaptado) <http://historcuriosa.blogspot.com.br/2013/07/a-revolta-camponesa-de-1381.html>, consultado em 2018.

Sobre as revoltas camponesas da Baixa Idade Média, pode-se afirmar que:

- A) enfraqueceram o poder dos senhores feudais e contribuíram para a centralização política nas mãos dos reis.
- B) tinham objetivos claros e suas lideranças um projeto político explícito de extinguir o sistema de servidão.
- C) deixaram de ocorrer durante a Guerra dos 100 Anos, pois os exércitos dos reis garantiram a ordem.
- D) cresceram devido ao êxodo urbano, o que gerou uma grande demanda por terras.
- E) fortaleceram o poder dos Senhores Feudais, que controlavam a repressão à nível local.

Questão 36

Noite de Natal, litoral do Haiti, 1492. Em meio a uma forte tempestade típica da região do Caribe naquela época do ano, a esquadra de três navios do navegador Cristóvão Colombo luta contra as ondas para cruzar o que hoje é conhecido como Cabo Haitiano. Uma das ondulações, no entanto, joga a nau capitânia Santa Maria, onde viajava o próprio genovês, contra os rochedos próximos à costa. Em questão de minutos, o principal navio da expedição vai a pique.

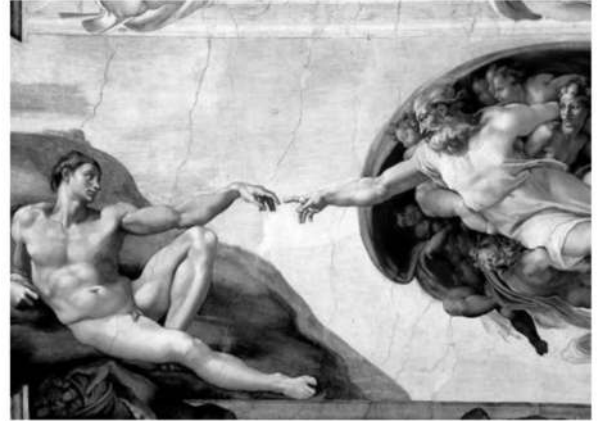
História, Em busca de Santa Maria, O Globo, 25/10/2014, p. 34.

O navio Santa Maria, construído no século XV e que fez parte da primeira expedição de Cristóvão Colombo, saiu da Espanha com o objetivo principal de:

- A) alcançar a América, continente já explorado pelos portugueses.
- B) combater os muçulmanos no litoral africano.
- C) chegar as Índias navegando rumo ao Ocidente.
- D) propagar o protestantismo em outros continentes.
- E) contornar a África para alcançar a Ásia.

Questão 37

A obra "A criação de Adão", de autoria do artista Michelangelo Buonarroti, é considerada uma das mais representativas do movimento cultural conhecido como Renascimento.



O Renascimento, um movimento cultural que surgiu na Europa, entre os séculos XIV e XVI, se caracterizou pelo(a):

- A) teocentrismo, que reconhecia a submissão do homem ao Deus.
- B) concepção de tempo, como algo pertencente ao homem.
- C) racionalismo e rejeição plena das influências religiosas.
- D) hedonismo, fundamentado na rejeição aos prazeres.
- E) visão culturalista de mundo, negando as contribuições das ciências.

Questão 38

Luis XIV ordenou a construção de um imenso palácio próximo à Paris, em Versalhes, para acolher a corte. Essa imensa construção foi projetada pelo arquiteto Le Vau para abrigar até 20.000 pessoas, entre nobres e serviçais. Para erguê-lo numa área pantanosa foram necessários mais de 35.000 trabalhadores (...). BURKE, P. A fabricação do Rei: a construção da imagem pública de Luis XIV. Rio de Janeiro: Zahar, 1994.

O Palácio de Versalhes, na França de Luis XIV, simboliza o apogeu do Estado Absolutista, caracterizado pela:

- A) submissão das forças armadas aos poderes locais.
- B) tributação controlada pelos senhores feudais.
- C) administração centralizada.
- D) diversidade de sistema de leis, pesos e medidas.
- E) intensa disputa política entre os partidos de oposição.

Questão 39

Os escravizados jamais abriram mão de serem agentes e senhores de suas vidas. Em primeiro Lugar, criaram entre si laços de afeição, associações religiosas e sociais, e redes. Viajantes anotaram que os cativos estabeleciam relações ternas com esposas e filhos dos senhores, e mantinham solidariedade com os “malungos, nome dado aos companheiros de viagem pelo Atlântico.

SCHWARCZ, Lilia M. e STARLING, Heloisa, M. Brasil: uma biografia. São Paulo: Companhia das Letras, 2015.

Além dos laços afetivos e formação de associações, os escravizados negros no Brasil colonial reagiram ao cotidiano violento através de(da):

- A) busca de proteção junto as autoridades judiciárias, que rejeitavam qualquer tipo de maus tratos.
- B) conversão ao catolicismo, garantindo o fim dos castigos físicos.
- C) cumplicidade das comunidades indígenas, com as quais formavam frentes antiescravistas.
- D) formação de quilombos, ou seja, de comunidades tuteladas pela Companhia de Jesus.
- E) fugas, assassinatos de senhores e insurreições organizadas.

Questão 40

África negra: os reinos sudaneses e o sistema de linhagens.

Os povos que viviam no Sael (território de savanas ao sul do Saara) eram conhecidos como sudaneses, pois essa área também era denominada Sudão (Bilad al-Sudan, que em árabe significa terra dos negros). Eram bons agricultores, plantavam milhete (espécie de milho de grão miúdo), sorgo (cereal semelhante ao milho), arroz e cereais. Também caçavam, pescavam e criavam gado. Conheciam a metalurgia, confeccionando pontas de lanças, enxadas e flechas com o ferro. Habitavam vilas com casas de taipa ou palha, próximas às terras cultivadas. Organizavam-se em torno de linhagens e dos conselhos dos anciãos, sendo estes os responsáveis pela resolução das disputas nas aldeias.

Fonte: editoracontexto.com.br/blog/as-sociedades-africanas-da-africa-ocidental-historia-e-cultura-afro-brasileira/, consultado em 25/07/2018.

Na África, diversamente das formas de organização social e política do Ocidente, criou-se um sistema de linhagens, caracterizado por:

- A) garantir a coesão social através da competição individual.
- B) supervalorizar o jovem e deixar o ancião em segundo plano.
- C) privilegiar os interesses individuais em detrimento da coletividade.
- D) ser baseado na reciprocidade e redistribuição.
- E) ter bens vendidos pela lógica do mercado.

Questão 41

D. João e sua corte desembarcaram em janeiro de 1808 no Brasil e se estabeleceram no Rio de Janeiro, depois de uma escala em Salvador. Seu governo tomou medidas que mudaram a posição que o Brasil ocupava frente no Império Português, entre as quais a:

- A) abertura dos portos brasileiros às nações amigas.
- B) assinatura de tratado comercial com a França.
- C) concessão privilégios à burguesia lusa, descontentando os ingleses.
- D) invasão e conquista da Cisplatina, futuro Uruguai.
- E) proibição de manufaturas, reafirmando a decisão de D. Maria I.

Questão 42

150 Anos da Passagem de Humaitá marca a abertura do Ano Cultural da Marinha.

Durante a Semana Nacional de Museus, será inaugurada a exposição em memória aos 150 anos do acontecimento que entrou para a história como “Passagem de Humaitá”, na qual o público poderá refletir sobre alguns aspectos do maior conflito entre nações ocorrido no continente americano por meio da obra do pintor italiano Eduardo de Martino, convidado pelo Imperador Dom Pedro II para registrar cenas do teatro de operações.

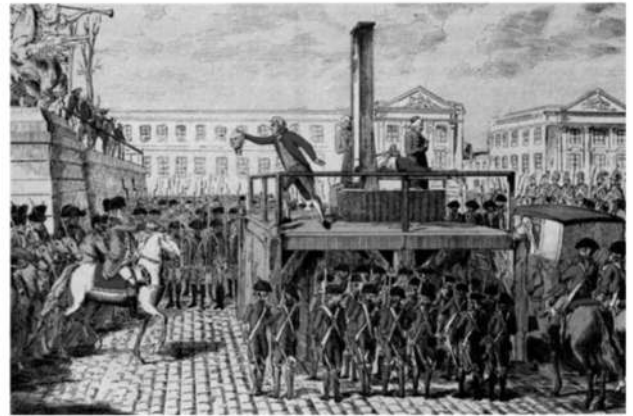
Fonte: www.marinha.mil.br/noticias/150-anos-da-passagem-de-humaita-, consultado em 25/07/2018.

A Guerra do Paraguai (1864-1870), o mais longo conflito bélico ocorrido no sul da América do Sul, no século XIX, deixou marcas profundas na história dos países que dela participaram.

Entre as consequências da Guerra do Paraguai para o Brasil destaca-se a (o):

- A) enfraquecimento da identidade nacional, pois o contato com outras realidades descaracterizou a embrionária cultura brasileira.
- B) fortalecimento da monarquia vitoriosa que, superou a crise financeira e consolidou alianças com o exército e a igreja católica.
- C) reafirmação do modelo escravista, pois os escravos foram impedidos de participar do exército vitorioso.
- D) perda da província Cisplatina, que ganhou plena autonomia e assumiu, como Estado livre, o nome de Uruguai.
- E) consolidação do exército brasileiro, que passou a exigir uma participação mais ativa na política imperial.

Questão 43



Execução de Luis XVI, em 21 de janeiro de 1793. [/www.google.com.br/search?q=revolu%C3%A7%C3%A3o+francesa+guilhotina+e+terror](http://www.google.com.br/search?q=revolu%C3%A7%C3%A3o+francesa+guilhotina+e+terror), consultado em 25/07/2018

As execuções na guilhotina expressam a radicalização do processo revolucionário francês. Os Jacobinos, no período denominado Convenção (1792-1795), desencadearam o Terror da Revolução Francesa, durante o qual o(a):

- A) Declaração dos Direitos do Homem e do Cidadão, restringiu o direito a insurreição, mas reconheceu o direito à propriedade.
- B) rei Luis XVI fugiu para a Áustria, retornando à frente de um exército formado por uma coligação entre prussianos e austríacos.
- C) Lei do Máximo estabilizou os preços dos gêneros de primeira necessidade, atraindo os girondinos para refazer a base de apoio ao governo.
- D) igreja católica se tornou a base do poder, tendo vários membros do clero ocupando cargos políticos expressivos.
- E) Monarquia foi abolida e, em seu lugar, implantada uma República defensora do voto universal.

Questão 44

Como se pode encontrar uma expressão quantitativa para o fato, que hoje em dia poucos poderiam negar de que a Revolução Industrial criou o mundo mais feio no qual o homem jamais vivera, como testemunhavam as lúgubres, fétidas e enevoadas vielas dos bairros baixos de Manchester? (...) Ninguém podia negar que havia uma pobreza espantosa. Muitos sustentavam que estava mesmo aumentando e se aprofundando. E ainda assim, pelos eternos critérios que medem os triunfos da indústria e da ciência, poderia até mesmo o mais lúgubre dos observadores racionalistas sustentar que, em termos materiais, o mundo estava em condições piores do que em qualquer outra época anterior (...)?

HOBBSBAWN, Eric J. A era das revoluções (1789-1848). Rio de Janeiro: Paz e Terra, 1979.

As palavras do historiador Eric Hobsbawn, relativas à Revolução industrial Inglesa, demonstram que a(o):

- A) indústria e a ciência impediram o desenvolvimento da pobreza.
- B) pobreza aumentou, mesmo sendo difícil constatar-la no ambiente urbano.
- C) florescimento da indústria coincide com o aumento da pobreza.
- D) industrialização criou um mundo mais feio, porém menos desigual.
- E) invenção da máquina não se relaciona com o bem-estar da população.

Questão 45

Ao conquistar a França, Hitler foi saudado como grande estrategista militar. O passo seguinte foi se concentrar na guerra contra a Inglaterra e avançar em direção ao Mediterrâneo. No início de 1941, conquistou a Iugoslávia, a Grécia e a ilha de Creta, contando com o apoio da Itália, que só passou a atuar em favor dos alemães às vésperas da queda da França.

VAIFAS, Ronaldo e outros. História: volume único. São Paulo: Saraiva, 2010.

A ascensão do Regime Nazista, liderado por Adolf Hitler, implicou na:

- A) assinatura do Tratado de Munique, mediante o qual Hitler devolveu a região de Sudetos para a Tchecoslováquia.
- B) intervenção na Guerra Civil Espanhola, em apoio ao governo republicano, eleito em 1936, com apoio da frente popular.
- C) invasão da Polônia, em comum acordo com a Inglaterra e França, defensoras de uma política de apaziguamento.
- D) formação do eixo Roma-Berlim-Tóquio, reforçado pelo Pacto de Aço assinado entre Alemanha e Itália.
- E) assinatura do pacto germânico-soviético de não agressão e adoção do socialismo como fundamento da organização social.

Questão 46

Que diabo é esse regime que gera essencialmente uma série de males e, ao mesmo tempo, tem facetas de progresso?

FAUSTO, Boris. In: PANDOLFI, Dulce (org.). repensando o Estado Novo. Rio de Janeiro: Editora da FGV.

O espanto do historiador Boris Fausto referindo-se ao Estado Novo, deve-se:

- A) ao programa liberal condutor da economia conviver com práticas políticas ditatoriais.
- B) ao pequeno desenvolvimento econômico ser compensado pelo florescimento da cultura.
- C) ao governo autoritário e controlador dos sindicatos ter apoio dos comunistas.
- D) a repressão, censura e controle terem convivido com o desenvolvimento econômico.
- E) a promulgação de leis trabalhistas ser incompatível com o poder autoritário.

Questão 47

Filme sobre a morte de Tancredo Neves ganha primeiro trailer.

Foi lançado nesta terça-feira (24/07/2018) o primeiro trailer do filme O paciente - O caso Tancredo Neves, que mostrará os últimos dias do presidente, eleito em 1985, mas não empossado. Sob a direção de Sérgio Rezende (Zuzu Angel, 2006), a produção terá o ator Othon Bastos no papel principal.

fonte: <http://www.diariodepernambuco.com.br/app/noticia/viver/2018/07/24/>, acessado em 25 jul. 2018.

Decorridos 33 anos, a eleição de Tancredo Neves (Brasil, 1985) continua estimulando análises e produções artísticas.

O contexto histórico que resultou na eleição de Tancredo Neves foi marcado pelo(a):

- A) avanço das oposições que reivindicavam o voto popular direto para a sucessão do general Figueiredo.
- B) otimismo gerado pela realização de grandes obras públicas, como a Ponte Rio-Niterói e a transamazônica.
- C) aumento das ações repressivas lideradas pela “linha dura” e pelo setor de informações.
- D) implantação de planos econômicos de estabilização que congelaram preços e trocaram o nome da moeda.
- E) crescimento acelerado da economia brasileira, controle da inflação e estabilidade monetária.

Questão 48

“Choque do Plano Collor é o maior de toda a história”
Folha de São Paulo, 17 de março de 1990

Com esta manchete o Jornal Folha de São Paulo anunciou, há 28 anos, o Plano Collor, também conhecido como Plano Brasil Novo, aplicado pelo recém empossado presidente, Fernando Collor de Melo, com o objetivo de combater a inflação.

Entre as medidas do Plano Collor destaca-se o(a):

- A) criação de órgãos e empresas estatais como a Usiminas, reafirmando o compromisso com o neoliberalismo.
- B) confisco monetário seletivo: também conhecido como imposto sobre as grandes fortunas, por incidir sobre quem tinha mais de 50 mil em conta corrente.
- C) congelamento de salários: acompanhado pela liberação geral dos preços dos produtos não essenciais às classes populares.
- D) confisco monetário: governo reteve das contas correntes e poupanças valores acima de 50 mil cruzados novos.
- E) criação de uma nova moeda, o Real, cuja paridade com o dólar garantiu o sucesso do plano econômico.

Questão 49

Apesar dos desencantos, são poucos os que se manifestam a favor de um governo não democrático. Percebe-se, por frequentes e variadas manifestações, que a maioria do povo reconhece que a manutenção dessas instituições é necessária para a democracia, mas ao mesmo tempo considera que para ter um bom governo não é suficiente apenas a participação formal através de eleições. Por meio de pesquisas acadêmicas e pelos registros da imprensa verifica-se que o povo não é indiferente aos assuntos públicos e deseja poder exercer maior influência.

DALLARI, Dalmo de Abreu. Sociedade, Estado e direito: caminhada brasileira rumo ao século XXI. In: MOTA, Carlos Guilherme (org). Viagem Incompleta. A experiência brasileira (1500-2000). A grande transição, 2ª ed. São Paulo: Senac, 2000.

A Nova República (Brasil, pós 1985) ampliou significativamente a possibilidade de participação popular no processo político quando:

- A) instituiu a plena liberdade de organização partidária.
- B) estabeleceu o segundo turno para as eleições presidenciais.
- C) concedeu a anistia para os punidos pela ditadura.
- D) estendeu o direito de voto às mulheres.
- E) revogou o AI-5 (Ato Adicional nº 5).

Questão 50

www.estantevirtual.com.br/livros/zuenir-ventura/1968-o-ano-que-nao-terminou/, consultado em 25/07/2018.

Há 50 anos o cenário do Rio de Janeiro, descrito por Zuenir Ventura, em "1968 - O ano que não terminou", incluía estudante morto, passeatas e tropas de choque.

Compõe esse contexto histórico a(o):

- A) formação da Frente Ampla, uma organização de suporte ao regime militar, sob a liderança de Carlos Lacerda.
- B) passeata dos Cem Mil, mobilizada pelo clero conservador em defesa da tradição, da família e da propriedade.
- C) vitória do regime militar sobre setores da esquerda que, ao radicalizarem, optaram pela luta armada.
- D) edição do AI-5 (Ato Institucional) que cerceou liberdades e suspendeu direitos políticos.
- E) apoio de cantores como Chico Buarque, Caetano Veloso e Gilberto Gil ao regime militar, por este garantir a segurança da população.

Leia os fragmentos de textos abaixo.

Texto I

"A Copa da Rússia já tem a sua primeira polêmica em terras tupiniquins. Vídeo que viralizou nas redes sociais nas últimas semanas mostra torcedores brasileiros em volta de uma jovem russa, entoando palavras de baixo calão.

O ato foi apontado como uma demonstração de machismo, e os torcedores foram acusados de assédio e até mesmo de racismo."

Marcelo Gouveia, *Jornal Opção*, Ed.2240.

Fonte: <https://www.jornalopcao.com.br/ultimas-noticias/ex-secretario-do-psb-e-outros-brasileiros-assediam-mulher-russa-na-copa-e-video-viraliza-128409/>

Texto II

"[...] Instalaram-se, pediram comida e refrigerantes e então um deles sacou de uma bolsa uma caixa de som parecida com um rocambole. Colocou aquilo sobre a mesa. E ligou a música em alto volume. Bem alto. A melodia de alguma composição sertaneja encheu o ambiente como uma nuvem de gafanhotos.

Os brasileiros começaram a cantar. Por Deus, cantavam. Os clientes das outras mesas olhavam, perplexos. Havia mais brasileiros ali adiante. Esses estavam gostando da coisa. Mas os estrangeiros, perceptivelmente, não.

O restaurante já tinha música ambiente. Alguém aumentou o volume da música do restaurante, decerto para constranger os brasileiros. Mas a maior qualidade do chato é ser inconstrangível — ele sempre acha que está agradando. Como reação, os brasileiros inconstrangíveis aumentaram ainda mais o volume da música sertaneja, e quem ficou constrangido foi o pessoal do restaurante, que desligou o som ambiente. Agora os brasileiros sentiam-se donos do lugar. Começaram a cantar as músicas da torcida, "ôôôô, cinquenta e oito foi Pelé...". E aí... Subiram nas cadeiras! Um tirou a camisa e começou a pular. E algumas brasileiras que estavam em mesas próximas levantaram-se e cantaram e pularam também. As garçonetes não sabiam o que fazer. [...]"

Fonte: <https://gauchazh.clicrbs.com.br/colunistas/david-coimbra/noticia/2018/07/o-brasileiro-perfeito-idiotacjj968lvw0n1n01qoc2eqild4.html>
David Coimbra, Zero Hora de domingo, 08.07.2018.

Texto III

"A Sociologia é a disciplina que se ocupa de estudar a vida social humana, analisando as dinâmicas da sociedade como um todo e dos grupos singulares que a compõem. Utilizando de suas ferramentas específicas, é o campo do conhecimento que investiga as relações sociais entre diferentes grupos humanos, seus conflitos e conexões. Assim como o psicólogo se dedica a conhecer os elementos que regem o comportamento de um indivíduo, os sociólogos têm como missão compreender o funcionamento do comportamento coletivo. Por que a sociedade é como a conhecemos? Por que é tão diferente de como era há poucos séculos atrás? Essas são algumas questões centrais que animam o debate sociológico."

Fonte: <https://www.infoescola.com/sociologia/o-que-e-sociologia/CamilaBetoni>

Redação:

O que os fatos apresentados nos textos I e II dizem sobre a nossa sociedade? Somos um povo extrovertido ou mal-educado? Vivemos uma crise de valores? Que luzes a ciência tem dado para uma maior compreensão dos nossos conflitos? Como a educação doméstica e a escolar participam desse debate?

Refleta sobre essas questões e redija uma dissertação argumentativa, de 25 a 30 linhas, posicionando-se sobre o tema: O comportamento social do brasileiro hoje. Dê um título ao seu texto.

- 1
- 2
- 3
- 4
- 5
- 6
- 7
- 8
- 9
- 10
- 11
- 12
- 13
- 14
- 15
- 16
- 17
- 18
- 19
- 20
- 21
- 22
- 23
- 24
- 25
- 26
- 27
- 28
- 29
- 30

RASCUNHO