



INSTITUTO DE ATENÇÃO BÁSICA E AVANÇADA À SAÚDE – IABAS
Programa de Atenção Domiciliar ao Idoso (PADI)

Processo Seletivo Público para
MÉDICO CLÍNICO GERAL

CÓDIGO DA PROVA

S06T

Verifique se o código da Prova é o mesmo do seu cartão de respostas. De acordo com o edital, o candidato que fizer prova com código diferente será eliminado.

TRANSCREVA, EM ESPAÇO DETERMINADO NO SEU CARTÃO DE RESPOSTAS, A FRASE DE MAHATMA GANDHI PARA EXAME GRAFOTÉCNICO

“A saúde é o resultado não só de nossos atos como também de nossos pensamentos.”

ATENÇÃO:

Duração da prova: 4 horas.

Este caderno contém 50 questões de múltipla escolha, cada uma com 5 alternativas de resposta – A, B, C, D e E – conforme disposição abaixo.

Disciplinas	Quantidade de questões	Valor de cada questão
Língua Portuguesa	10	1
Sistema Único de Saúde - SUS	10	2
Conhecimentos Específicos	30	2

Verifique se este material está em ordem, caso contrário, notifique imediatamente o fiscal.

O tempo de duração da prova inclui o preenchimento do Cartão de Respostas.

LEIA AS INSTRUÇÕES ABAIXO:

Siga, atentamente, a forma correta de preenchimento do Cartão de Respostas, conforme estabelecido no próprio. Não haverá substituição do Cartão de Respostas por erro do candidato.

Por motivo de segurança:

- O candidato só poderá retirar-se definitivamente da sala após 1 (uma) hora do início efetivo da prova;
- Somente faltando 1 (uma) hora para o término da prova, o candidato poderá retirar-se levando o seu Caderno de Questões;
- O candidato que optar por se retirar sem levar o seu Caderno de Questões não poderá copiar suas respostas por qualquer meio. O descumprimento dessa determinação será registrado em ata e acarretará a eliminação do candidato; e
- Ao terminar a prova, o candidato deverá se retirar imediatamente do local, não sendo possível nem mesmo a utilização dos banheiros e/ou bebedouros.

Ao terminar a prova, é de sua responsabilidade entregar ao fiscal o Cartão de Respostas assinado. Não se esqueça dos seus pertences. Os três últimos candidatos deverão permanecer na sala até que o último candidato entregue o Cartão de Respostas. O fiscal de sala não está autorizado a alterar quaisquer dessas instruções. Em caso de dúvida, solicite a presença do coordenador local.

BOA PROVA!

Texto para responder às questões de 01 a 10

Amante serial

Não se pode dizer que é um cara bonito, o que sobressai é a rara educação requintada de um cavalheiro daqueles que puxam a cadeira para uma dama sentar. A ligeira timidez o faz ainda mais envolvente, além de ser um ouvinte atento, alguém perfeito para se confiar um segredo, a voz pausada e segura que, sorrindo de lado, faz parecer aquele querido amigo de infância que há muito sumiu de nossa vida. O papo não pode ser melhor, fala com desenvoltura sobre artes em geral, entremeando fofocas interessantes sobre a vida de um grande pintor do começo do século.

Durante o jantar sua personalidade ímpar é capaz de chamar atenção, fazendo um comentário contrário ao da maioria à mesa, demonstrando fatos contundentes que dão razão à sua tese. Num momento lá ele atende um telefonema e se ausenta por uns minutos. Quando volta, diz que sente muito mas “um imprevisto me chama e infelizmente preciso ir”. Antes de sair promete marcar um novo encontro com ela para conversarem e se conhecerem melhor, deixando a intenção de ser alguém com potencial para se tornar mais íntimo.

Dois dias depois ele liga pra ela e combinam um cinema, talvez uns drinques depois, quem sabe um final de noite romanticamente feliz. Assistiram a *Cinquenta tons de cinza*, tomaram martinis no Chez Cherie e depois na questão “na minha casa ou na sua?” mais que depressa ele diz:

– Meu apê fica quase aqui ao lado. Vamos?

Pronto, meio caminho andado para que o plano meticulosamente traçado por ele desse certo. Antes passariam numa loja de bebidas como se tudo acontecesse ao sabor do momento, prometendo ao casal uma noitada inesquecível.

O apartamento é pequeno, típico de um solteiro que se cerca de livros, discos e uma mobília severa, mas de bom gosto. Coloca as duas garrafas de vinho no freezer e vai ter com ela na sala, onde um quadro de gosto duvidoso mostra um leão devorando uma gazela ensanguentada.

– Te agrada? Minha mãe pintou quando eu ainda era pequeno. Depois que ela morreu ficou comigo.

Sem esperar uma resposta afrouxa a gravata e a convida a tirar os sapatos enquanto escolhe como fundo musical a voz sensual de Sade. Ficam lá conversando sobre o filme que assistiram, comentando as cenas mais marcantes e vai surgindo um clima de cumplicidade que os envolve, revelando que aquela noite poderia ser ainda mais caliente que as exibidas no cinema.

O vinho geladinho aos poucos vai descontraindo e inebriando os corações, deixando-os sem papas na língua e destruindo qualquer parede de timidez.

Quando começam a se despir, o cenário rapidamente muda para o quarto. Vemos ambos arrancando o que resta de roupa de cada um e furiosamente se atirando na cama atracados como dois animais no cio. No meio do amasso, um segundo antes de chegarem ao orgasmo, ele repentinamente gira o corpo dela de frente e se fitam olhos nos olhos enquanto se vê um brilho metálico meio difuso. Nesse exato momento o som de sua voz macia anuncia as mesmas palavras que suas vítimas ouvem quando percebem que irão morrer nas mãos daquele homem cujo sorriso bondoso esconde um jeito criminoso de amar.

[...]

Depois de desmembrar o corpo na banheira, embrulhar os pedaços em sacos de lixo e colocá-los em duas malas de viagem com rodinhas, faz uma minuciosa faxina em todo o apartamento, destruindo qualquer vestígio da presença noturna de sua companheira. Toma banho, veste um terno bem cortado e pega o elevador onde uma vizinha pergunta se ele ia viajar.

– Tomara fosse. Estou carregando quase uma biblioteca de documentos de volta ao meu escritório.

Desce direto para a garagem, põe as malas no bagageiro, liga o carro e sai em direção à represa de Guarapiranga, onde vai desovando os sacos de lixo em pontos diferentes até completar a missão.

No caminho de volta, liga para um colega de trabalho:

– Cara, estou preso no trânsito por causa de um desastre e vou chegar meio atrasado. Ei, ainda está de pé o jantar de hoje com aquelas duas amigas que você comentou?

LEE, Rita. *Dropz* 1ª ed. São Paulo: Globo, 2017. p. 243-245. (Adaptado)

Questão 01

Sobre o texto é correto afirmar que o amante serial do texto:

- I. possui uma personalidade para o contato, parece uma pessoa normal, atraente, mas de muito mau gosto.
- II. apresenta comportamento delitivo intuitivo, pois não há indícios de que planeja o crime nem, tampouco, de que tinha razões para cometê-lo.
- III. parece cometer seus atos utilizando-se de seu livre-arbítrio, ou seja, age de modo consciente, demonstrando tranquilidade ao cometer a ilicitude.

Está correto o que se afirma apenas em:

- A) I.
- B) I e III.
- C) III.
- D) II e III.
- E) I e II.

Questão 02

Sobre os elementos destacados do fragmento “Quando volta, diz que sente muito mas 'um imprevisto me chama e infelizmente preciso ir'.”, leia as afirmativas.

- I. QUANDO e MUITO são circunstâncias adverbiais.
- II. A palavra QUE contribui para a sequenciação das ideias do período a que pertence.
- III. MAS, no contexto, é uma conjunção subordinativa com valor concessivo.

Está correto apenas o que se afirma em:

- A) I.
- B) II.
- C) I e III.
- D) II e III.
- E) I e II.

Questão 03

O tempo da narrativa é estabelecido pelo uso de tempos verbais. Sobre eles só é correto afirmar que:

- A) o uso do pretérito perfeito no terceiro parágrafo, ASSISTIRAM, exprime uma ação ou um estado considerado em sua concretude, caracterizando o momento idêntico ao do agora, presente no início e no fim do texto.
- B) através da análise do texto, pode-se depreender que os tempos verbais não recebem distinção específica no trato da sintaxe dos verbos.
- C) o uso do gerúndio em “Estou carregando quase uma biblioteca de documentos” tem como principal valor designar um fato passado, mas não concluído, pois transmite ideia de continuidade.
- D) o predomínio do presente do indicativo, no primeiro parágrafo, instaura um agora, ligado ao presente momentâneo da narrativa objetivando a realidade através do uso do perfeito do indicativo.
- E) as formas verbais “conversarem e se conhecerem”, no segundo parágrafo, apresentam como valor normal uma ação que ocorreu antes de outra ação passada e indicam, no contexto, uma finalidade.

Questão 04

Do ponto de vista da norma culta, a única substituição que poderia ser feita, sem alteração de valor semântico e linguístico, seria:

- A) “– Te agrada? Minha mãe pintou quando eu ainda era pequeno”
= – Agrada-te? Minha mãe pintou quando eu ainda era pequeno.
- B) “A ligeira timidez o faz ainda mais envolvente”
= A ligeira timidez lhe faz ainda mais envolvente
- C) “O apartamento é pequeno, típico de um solteiro que se cerca de livros.”
= O apartamento é pequeno, típico de um solteiro que cerca-se de livros.
- D) “Sem esperar uma resposta afrouxa a gravata e a convida a tirar os sapatos”
= Sem esperar uma resposta afrouxa a gravata e lhe convida a tirar os sapatos.
- E) “O vinho geladinho aos poucos vai descontraindo e inebriando os corações, deixando-os sem papas na língua”
= O vinho geladinho aos poucos vai descontraindo e inebriando os corações, os deixando sem papas na língua.

Questão 05

No fragmento em “Quando começam a se despir, o cenário rapidamente muda para o quarto. Vemos ambos arrancando o QUE resta de roupa de cada um e furiosamente se atirando na cama atracados como dois animais no cio.”, a palavra destacada funciona como elemento de coesão, evitando a repetição do seguinte termo:

- A) quarto.
- B) cenário.
- C) o.
- D) roupa.
- E) ambos.

Questão 06

A expressão destacada em “Nesse exato momento o som de sua VOZ MACIA anuncia as mesmas palavras”, como efeito expressivo, mostra:

- A) ênfase em uma prosopopeia.
- B) uma sinestesia.
- C) linguagem metonímica.
- D) presença de paradoxo.
- E) formação de pleonasma.

Questão 07

“Dois dias depois ele liga pra ela e combinam um cinema, talvez uns drinques depois, quem sabe um final de noite romanticamente feliz.”

A respeito do trecho acima, quanto aos aspectos gramatical, sintático e semântico, analise as afirmativas a seguir.

- I. A forma verbal COMBINAM, quanto à regência, é transitivo direto.
- II. ELE e ELA são pronomes substantivos pessoais do caso reto.
- III. FELIZ refere-se ao pronome ELA.

Está correto apenas o que se afirma em:

- A) I.
- B) I e II.
- C) II e III.
- D) II.
- E) III.

Questão 08

O trecho destacado em “Não se pode dizer que é UM CARABONITO” é um elemento da oração que exerce a função de:

- A) objeto direto.
- B) objeto indireto.
- C) aposto.
- D) predicativo do sujeito.
- E) complemento nominal.

Questão 09

É importante, na análise de verbos, que se leve em conta uma noção muito importante: o aspecto verbal. Nesse sentido, em “Minha mãe PINTOU quando eu ainda era pequeno.” a forma verbal destacada marca o aspecto:

- A) interativo.
- B) cursivo.
- C) permansivo.
- D) durativo.
- E) incoativo.

Questão 10

A transposição oração da frase “Coloca as duas garrafas de vinho no freezer.” para a voz passiva analítica implicará:

- A) transposição de AS DUAS GARRAFAS DE VINHO para o sujeito.
- B) em que se use a forma verbal COLOCA-SE.
- C) a utilização de VINHO como núcleo do sujeito.
- D) em que o agente da passiva seja NO FREEZER.
- E) a utilização da forma verbal FORAM COLOCADAS.

SISTEMA ÚNICO DE SAÚDE - SUS

Questão 11

O acesso universal e igualitário às ações e aos serviços de saúde preconizado no SUS deve ser ordenado pela(o):

- A) pactuação intergestores.
- B) ente municipal.
- C) atenção primária.
- D) sistema de regulação de vagas.
- E) alta complexidade.

Questão 12

O rateio dos recursos da União vinculados a ações e serviços públicos de saúde e que são repassados aos Estados, ao Distrito Federal e aos Municípios levam em conta:

- A) as dimensões epidemiológica, demográfica e socioeconômica de cada região ou localidade.
- B) a capacidade de oferta de serviços de acordo com a vontade política do gestor local ou regional.
- C) o percentual do PIB que o ente que recebe aloca no setor saúde.
- D) a capacidade instalada dos serviços existentes e a magnitude dos repasses voluntários.
- E) a prioridade atribuída pelos entes subnacionais aos critérios de internação.

Questão 13

Um dos principais desafios atuais do sistema de saúde brasileiro é a implementação da integralidade das ações. Pode-se afirmar que a integralidade:

- A) propõe a articulação entre os diferentes níveis de atenção à saúde substituindo os protocolos de fluxo de atendimento.
- B) tem uma relação estreita com a luta pelo acesso ao priorizar as ações de recuperação da saúde.
- C) em sua essência busca superar a dicotomia entre ações preventivas e curativas que caracteriza historicamente o sistema de saúde brasileiro.
- D) tem na promoção da saúde uma das suas dimensões ao propor a adoção de programas pré-definidos.
- E) atem-se à prevenção de fatores de risco para doenças enfatizando hábitos e comportamentos capazes de impedir o adoecimento.

Questão 14

O modelo de atenção à saúde hoje em vigência no país prevê a participação da comunidade e o controle social na saúde. É correto afirmar sobre o controle social:

- A) As conferências de saúde deverão se reunir a cada 4 anos com a representação de vários segmentos sociais.
- B) As medidas relativas ao modelo assistencial ficam a cargo dos conselhos e aquelas relativas à alocação de recursos ficam a cargo do gestor local.
- C) Os conselhos devem ter suas decisões homologadas pelo Poder Legislativo correspondente.
- D) As prioridades assistenciais tiradas nas conferências devem se transformar em recomendações para a gestão local.
- E) A proporcionalidade da representação de cada segmento nos conselhos deve ser definida em lei específica por cada ente governamental.

Questão 15

A situação que torna o usuário inelegível para o Atendimento Domiciliar é(são):

- A) necessidade de monitorização contínua.
- B) necessidade de equipe multiprofissional.
- C) necessidade de cuidados paliativos com acompanhamento clínico.
- D) uso de equipamentos ou agregação de procedimentos de maior complexidade.
- E) alguns tipos de queixas dos usuários, familiares e cuidadores.

Questão 16

São elementos que devem ser definidos para se instituir uma Região de Saúde:

- A) As instâncias de pactuação e a densidade assistencial nas áreas limítrofes.
- B) As respectivas responsabilidades, critérios de acessibilidade e a capacidade financeira dos entes envolvidos.
- C) A escala para conformação dos serviços e os níveis de morbimortalidade da área.
- D) Os limites geográficos e a população usuária das ações e serviços.
- E) O ordenamento dos fluxos de acesso e a delimitação do perfil nosológico da região.

Questão 17

A Promoção da Saúde figura entre as prioridades estabelecidas pelo Pacto pela Saúde, em que as ações de Promoção devem-se voltar para a(o):

- A) redução dos procedimentos invasivos e o combate ao uso abusivo de substâncias psicoativas.
- B) reforço da assistência farmacêutica e a internalização da responsabilidade individual de cada pessoa com sua saúde.
- C) alimentação saudável e a adoção de parâmetros clínicos baseado em evidências.
- D) aumento da cobertura vacinal e redução dos índices de obesidade.
- E) prática de atividade física regular e o combate ao tabagismo.

Questão 18

O Serviço de Atenção Domiciliar (SAD) tem como um de seus objetivos:

- A) redução do período de permanência de usuários internados.
- B) a humanização da atenção e o prolongamento da vida.
- C) controle dos índices de infecção hospitalar.
- D) o incremento dos cuidados paliativos.
- E) maior conforto ao paciente e ao cuidador.

Questão 19

Uma exigência para o acesso universal e igualitário à assistência farmacêutica pressupõe que o medicamento tenha sido prescrito por:

- A) médico ou outro agente de saúde habilitado.
- B) profissional de saúde no exercício regular de suas funções no SUS.
- C) profissionais credenciados pela comissão intergestores.
- D) médicos e farmacêuticos, que têm a prerrogativa desta função.
- E) médicos atuantes nas unidades referenciadas pela gestão local.

Questão 20

Faz parte do planejamento da saúde a definição:

- A) dos mapas de saúde.
- B) de metas quinquenais.
- C) do fluxograma das ações.
- D) dos pontos de integração assistencial.
- E) dos consórcios sanitários.

CONHECIMENTOS ESPECÍFICOS

Questão 21

Uma paciente jovem, trazida pelo seu noivo, deu entrada em unidade de pronto atendimento (UPA) apresentando quadro clínico de pre-síncope, hipotensão arterial e o seguinte ritmo cardíaco ao monitor:



A conduta imediata mais adequada é:

- A) prescrever lidocaína.
- B) puncionar veia profunda.
- C) administrar amiodarona.
- D) cardioversão elétrica.
- E) solicitar cineangiocoronariografia.

Questão 22

Em relação ao sítio anatômico, os fenômenos trombóticos podem ser classificados em dois grupos, conforme apresentado na coluna I. Estabeleça a correta correspondência com as etiologias inerentes às trombofilias listadas na coluna II.

Coluna I

1. Trombose arterial e venosa
2. Trombose exclusivamente venosa

Coluna II

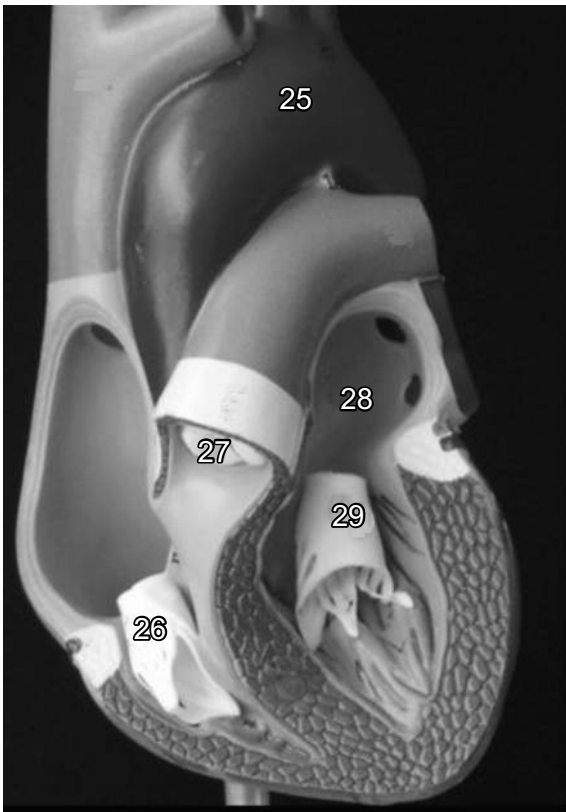
- () Mutação do fator V de Leiden
- () Hiperhomocisteinemia
- () Crioglobulinemia mista
- () Síndrome do anticorpo antifosfolípideo
- () Mutação do gene da protrombina

A sequência correta é:

- A) 2, 1, 1, 1 e 2.
- B) 1, 1, 2, 2 e 1.
- C) 2, 1, 2, 1 e 2.
- D) 1, 2, 1, 2 e 1.
- E) 1, 2, 2, 1 e 1.

Questão 23

Observe a reprodução da anatomia do coração:



Considere um paciente em edema agudo de pulmão e aponte na figura o número relativo à estrutura que está mais fortemente relacionada ao sopro diastólico de Graham-Steell.

- A) 25
- B) 26
- C) 27
- D) 28
- E) 29

Questão 24

A relação médico-paciente é um dos aspectos mais importantes para o exercício ético e responsável da medicina. A qualidade que um médico apresenta de “se colocar no lugar do outro” ou seja, colocar-se no lugar de seu paciente, corresponde ao conceito de:

- A) altruísmo.
- B) compaixão.
- C) sofrimento mental.
- D) assertividade.
- E) empatia.

Questão 25

O acometimento articular interfalangeano proximal da osteoartrose pode ser manifestar através dos nódulos de:

- A) Heberden.
- B) Bouchard.
- C) Aschoff.
- D) Blackfan Diamond.
- E) Birrefringência negativa à luz polarizada.

Questão 26

Quando indicada, a estratégia terapêutica de maior impacto na redução de mortalidade no DPOC é a prescrição de:

- A) oxigênio domiciliar.
- B) corticoide inalatório.
- C) anticolinesterásico.
- D) antileucotrienos.
- E) agonistas beta adrenérgicos.

Questão 27

Paciente com diagnóstico de tuberculose negativa, iniciou o esquema terapêutico RIPE no posto de saúde. Assinale a afirmativa correta sobre esse caso.

- A) Rifampicina é o principal agente tuberculostático relacionado a para-efeitos visuais.
- B) O PPD é seguramente forte reator.
- C) O consumo de ADA no líquido pleural ratifica o diagnóstico de tuberculose.
- D) O agente etiológico não foi isolado.
- E) A hiperglicemia no líquido peritoneal torna a hipótese diagnóstica mais provável.

Questão 28

Pacientes com fibrilação atrial relacionada à lesão valvar mitral reumática, salvo contraindicações, devem ser necessariamente tratados com:

- A) apixabana.
- B) aspirina.
- C) clopidogrel.
- D) varfarina.
- E) digoxina.

Questão 29

Diarreia crônica sem perda de peso, anemia ou sinais de disenteria está mais fortemente associada ao diagnóstico de:

- A) vipoma.
- B) glucagonoma.
- C) retocolite ulcerativa.
- D) doença de Crohn.
- E) intestino irritável.

Questão 30

Achado de piúria estéril em paciente que apresenta febre, perda ponderal e sudorese noturna é mais fortemente sugestivo de:

- A) tuberculose.
- B) linfoma.
- C) pielonefrite xantogranulomatosa.
- D) hipernefroma.
- E) pielonefrite aguda.

Questão 31

Dor abdominal que piora à manobra semiológica que promove o deslocamento de gás em alças colônicas contralaterais é achado típico de:

- A) infarto enteromesentérico.
- B) hepatite autoimune.
- C) pancreatite.
- D) apendicite.
- E) coledocolitíase.

Questão 32

O emprego de agentes trombolíticos aumenta a mortalidade quando administrado em pacientes com diagnóstico de:

- A) IAM sem supra de ST.
- B) embolia pulmonar e falência de VD.
- C) AVE isquêmico agudo.
- D) IAM com supra de ST.
- E) IAM e corrente de lesão subepicárdica.

Questão 33

O Estado democrático de direito se sustenta em leis e todos hão de ser iguais perante elas. Além do médico, qual é o profissional que apresenta prerrogativa legal no Brasil para emitir atestado para abono de atividade laborativa por motivo de doença?

- A) Psicólogo
- B) Fonoaudiólogo
- C) Técnico em Recursos Humanos
- D) Cirurgião-dentista
- E) Fisioterapeuta

Questão 34

Quadro clínico de dor lombar associada à hipercalcemia, insuficiência renal e inversão do padrão albumina/globulina é mais sugestivo de:

- A) leucose aguda.
- B) tuberculose.
- C) HIV.
- D) mieloma múltiplo.
- E) gamopatia monoclonal de significado indeterminado.

Questão 35

Do ponto de vista neurológico, o sítio anatômico medular responsável pela sensibilidade profunda corresponde ao:

- A) feixe piramidal.
- B) cordão posterior.
- C) feixe espinotalâmico.
- D) corno anterior.
- E) H medular.

Questão 36

Aponte o exame complementar que é considerado o padrão-ouro para o diagnóstico de doença arterial coronariana.

- A) Cineangiogramia
- B) Ressonância magnética
- C) Cintilografia do miocárdio
- D) Angiotomografia
- E) Teste ergométrico

Questão 37

Qual é o medicamento, cuja suspensão abrupta após uso contínuo, pode levar à insuficiência adrenal?

- A) Marevan
- B) Quinidina
- C) Prednisolona
- D) Adriamicina
- E) Amoxicilina

Questão 38

Assinale o anti-hipertensivo mais fortemente associado aos parafeitos de sonolência e boca seca.

- A) Hidralazina
- B) Nifedipina
- C) Atenolol
- D) Atensina
- E) Enalapril

Questão 39

Assinale entre as opções a seguir, a estratégia de rastreamento de neoplasias com melhor acurácia, efetividade e risco-benefício à luz da medicina baseada em evidências.

- A) Tomografia computadorizada para neoplasia de pulmão em fumantes
- B) Colonoscopia a partir dos 50 anos
- C) PSA para homem de 75 anos
- D) Mamografia em mulher de 30 anos
- E) Ultrassonografia transvaginal aos 45 anos

Questão 40

A OMS define a adolescência como o período da vida que vai dos 12 aos 20 anos de idade. O profissional médico mais qualificado para atender a essa população é o especialista em:

- A) geriatria.
- B) clínica médica.
- C) hebiatria.
- D) pediatria.
- E) ginecologia.

Questão 41

Paciente acamado cronicamente e que apresenta dispneia súbita e taquipneia. ECG realizado à beira do leito com o padrão S1Q3T3. Considerando a hipótese diagnóstica de embolia pulmonar, entre as opções a seguir, assinale o exame com a melhor acurácia.

- A) Ressonância magnética
- B) Tomografia computadorizada
- C) Cintilografia pulmonar
- D) Ecocardiograma
- E) Radiografia de tórax

Questão 42

Paciente de 8 anos de idade, sexo masculino, apresentando poliúria, polidipsia e polifagia associada à perda ponderal. Qual é a hipótese diagnóstica mais provável?

- A) Tumor cerebral
- B) Síndrome de Cushing
- C) Insulinoma.
- D) Polidipsia primária
- E) Diabetes Mellitus

Questão 43

Idoso com pé diabético infectado apresentou falha em responder à prescrição de cefalexina. Pensando em cobertura para *S. aureus* e anaeróbios, a melhor opção terapêutica, entre as opções a seguir, é:

- A) ciprofloxacino.
- B) amoxicilina com ácido clavulânico e clindamicina.
- C) metronidazol e garamicina.
- D) levofloxacino.
- E) aciclovir e sulfametoxazol com trimetoprim.

Questão 44

A sabedoria popular diz que quando uma pessoa apresenta um boa acuidade auditiva “tem ouvido de tuberculoso”. Assinale a medicação para tuberculose que tem a maior probabilidade de apresentar como parafeito a hiperacusia e justificar esse sofisma de nossa população.

- A) Etambutol
- B) Pirazinamida
- C) Rifampicina
- D) Isoniazida
- E) Estreptomicina

Questão 45

Idoso, previamente hígido, em tratamento de pneumonia em domicílio, apresenta quadro clínico de súbita desorientação e passa a ver “aranhas gigantes e amarelas em todo o quarto”. Assinale a hipótese diagnóstica mais provável.

- A) Delirium
- B) AVE hemorrágico
- C) Hiponatremia
- D) Demência
- E) Hipercalcemia

Questão 46

Um homem de 45 anos foi submetido a exame de imagem que evidenciou fígado com aspecto brilhante à tomografia computadorizada associado a quadro clínico de insuficiência cardíaca diastólica e lesão de metacarpo. Esses achados estão mais intimamente relacionados ao diagnóstico de:

- A) doença de Wilson.
- B) porfiria.
- C) hemocromatose.
- D) mieloma múltiplo.
- E) tuberculose.

Questão 47

Assinale a principal forma de transmissão da lepra.

- A) Fecal-oral
- B) Sangue e hemoderivados
- C) Pelo ar
- D) Roupas contaminadas
- E) Sexual

Questão 48

Dor abdominal em barra associada aos sinais de Fox e Cullen estão mais fortemente associados ao diagnóstico de:

- A) colecistite aguda.
- B) apendicite.
- C) volvo de sigmoide.
- D) aerobilia.
- E) pancreatite necrohemorrágica.

Questão 49

O período de incubação da hanseníase pode ser de até:

- A) dez dias.
- B) quinze dias.
- C) um mês.
- D) um ano.
- E) seis anos.

Questão 50

Qual dos medicamentos para tuberculose apresenta maior associação aos efeitos colaterais oftalmológicos?

- A) Rifampicina
- B) Isoniazida
- C) Pirazinamida
- D) Etambutol
- E) Estreptomicina